

2020

ΕΑΣΤΡΟΝ  
ΧΑΛΥΒΟΥΡΓΙΚΑ ΠΡΟΪΟΝΤΑ

# Έκθεση Βιώσιμης Ανάπτυξης





# Περιεχόμενα

Μήνυμα Διοίκησης .....	6
Η Εταιρεία .....	10
Προϊόντα και Υπηρεσίες .....	14
Επενδύοντας σε ένα Βιώσιμο Μέλλον.....	18
Η ΕΛΑΣΤΡΟΝ με μια ματιά.....	24
Η Παρουσία της ΕΛΑΣΤΡΟΝ στη Βιομηχανία .....	30
Όραμα και Αξίες .....	36
Στρατηγική Βιώσιμης Ανάπτυξης .....	44
Οικονομική Ανάπτυξη .....	58
Εταιρική Διακυβέρνηση Συμμόρφωση και Επιχειρηματική Ηθική .....	70
Οργανωτική Δομή για θέματα Εταιρικής Υπευθυνότητας .....	86
Λειτουργώντας με Διαφάνεια και Ακεραιότητα.....	90
Εργαζόμενοι: η Μεγαλύτερη Επένδυσή μας .....	106
Περιβάλλον .....	120
Συνεισφέροντας στην Κοινωνία.....	140
Οι στόχοι μας για το 2021 .....	146
Σχετικά με την Έκθεση .....	154
Πίνακας Περιεχομένων GRI.....	158



# Μήνυμα Διοίκησης

# Μήνυμα Διοίκησης

GRI 102-1, 102-10, 102-14

Η ΕΛΑΣΤΡΟΝ Α.Ε.Β.Ε. Χαλυβουργικά Προϊόντα, σεβόμενη τις αξίες που διέπουν μια διαχρονικά βιώσιμη ανάπτυξη έχει σχεδιάσει και εφαρμόζει πολιτικές που θεμελιώδη τους αρχή έχουν τον σεβασμό στον άνθρωπο, το περιβάλλον και την κοινωνία.



Ανταποκρινόμενη σε υπάρχουσες ανάγκες αλλά και σε όσες αναφύονται στον χρόνο η Εταιρεία σχεδιάζει τον τρόπο λειτουργίας της βασιζόμενη σε στρατηγικές που έχουν ως προτεραιότητα την υγεία και την ασφάλεια των εργαζομένων, τη διασφάλιση των θέσεων εργασίας, τις ίσες ευκαιρίες, την προστασία του περιβάλλοντος και τη διατήρηση υψηλού επιπέδου ποιότητας προϊόντων.

Έχοντας την πεποίθηση πως αυτή η στάση αποτελεί βασικό θεμέλιο της εδραίωσής της στον χώρο της βιομηχανίας - και δη των χαλυβουργικών προϊόντων - έχουν υιοθετηθεί πρακτικές που οδηγούν στην επίτευξη των επιχειρηματικών της στόχων. Μέσα σε ένα πλαίσιο συνέπειας και πειθαρχίας στις εφαρμοζόμενες πολιτικές, συντάσσει την πρώτη ετήσια έκδοση του εταιρικού Απολογισμού Εταιρικής Υπευθυνότητας και Βιώσιμης Ανάπτυξης ως συνδυαστικό κρίκο της επίγνωσης του σήμερα με την προσδοκία του αύριο.

Η ΕΛΑΣΤΡΟΝ έχει κατοχυρώσει την ηγετική της θέση στην αγορά χαλυβουργικών προϊόντων και μεταλλικών υλικών δόμησης στην Ελλάδα, χάρη στην εξαιρετική ποιότητα των προϊόντων της αλλά και λόγω των μακροχρόνιων συνεργασιών της που της εξασφαλίζουν ένα διευρυμένο δίκτυο πελατών και αξιόπιστων προμηθευτών.

Ο κλάδος του χάλυβα και των μετάλλων γενικότερα είναι ένας δυναμικός κλάδος που δίνει στην Εταιρεία τη δυνατότητα να επεκτείνει και να αναπτύξει τα προϊόντα της αλλά και τις αγορές στις οποίες τα διοχετεύει. Οι ενθαρρυντικοί ρυθμοί ανάπτυξης στην αγορά της Ευρώπης έχουν δημιουργήσει ένα πρόσφορο πεδίο δράσης για την Εταιρεία που κινείται στρατηγικά για την εξασφάλιση σημαντικού μεριδίου στη συγκεκριμένη αγορά.

Παράλληλα, αυξανόμενη εκτιμάται ότι θα είναι και η ζήτηση στον τομέα της ναυπηγικής που συμπληρώνει σημαντικά και ενισχύει τη δραστηριότητά της ισχυροποιώντας περαιτέρω την παρουσία της στο χώρο. Το Steel Service Centre αποτελεί σημαντικό μέρος της δραστηριότητας της ΕΛΑΣΤΡΟΝ, προκειμένου να εξασφαλίζεται η πιο αποτελεσματική διαχείριση των προϊόντων.

Η 1η Έκθεση Βιώσιμης Ανάπτυξης έχει ως έτος αναφοράς το 2020, έτος σημαδιακό λόγω της πανδημίας COVID-19. Λαμβάνοντας υπόψη τις πρωτόγνωρες συνθήκες που βιώνει η ανθρωπότητα σε όλους τους τομείς (κοινωνικούς, οικονομικούς, ανθρωπιστικούς κ.α.), η Εταιρεία επέλεξε τη συγκεκριμένη χρονική στιγμή να αποτυπώσει την εικόνα της, νιώθοντας δυνατή και βιώσιμη.

---

**Η βιωσιμότητα της ΕΛΑΣΤΡΟΝ ενισχύεται πρώτα από όλα από το ίδιο το προϊόν (χάλυβας), από την ιστορική διαδρομή στον χώρο, από τους ανθρώπους της, τους συνεργάτες της, την τεχνολογία/τεχνογνωσία και την ισχυρή προοπτική της στον τομέα των κατασκευών.**

---

Λαμβάνοντας υπόψη τα προαναφερόμενα, οι μελλοντικές της προοπτικές παρουσιάζονται ευσύνετες και εξίσου ενθαρρυντικές, γεγονός που οφείλεται τόσο στα ανταγωνιστικά πλεονεκτήματα και την αξιοπιστία της Εταιρείας, όσο και στα ιδιαίτερα χαρακτηριστικά του κλάδου.

02



Η Εταιρεία

# Η Εταιρεία

GRI 102-3, 102-4, 102-5, 102-7

Η ΕΛΑΣΤΡΟΝ συστήθηκε το 1958 ως Α. Καλπίνης - Ν. Σίμος και είναι εγγεγραμμένη στο Μητρώο Ανωνύμων Εταιρειών με αριθμό ΓΕΜΗ 121572960000. Σήμερα κατέχει ισχυρή θέση στην αγορά των χαλυβουργικών προϊόντων, των μεταλλικών υλικών δόμησης και των θερμομονωτικών πετασμάτων (πάνελ). Με περισσότερα από 60 χρόνια παρουσίας στον κλάδο αναπτύσει και διατηρεί ισχυρές και μακροχρόνιες εγχώριες και διεθνείς συνεργασίες.

Η αγορά των χαλυβουργικών προϊόντων είναι ένας ιδιαίτερα ανταγωνιστικός χώρος που απαιτεί αξιόπιστα προϊόντα, ισχυρές βάσεις και στρατηγικό σχεδιασμό. Πρόκειται για έναν κλάδο με κύριο χαρακτηριστικό την έντονη διακύμανση των τιμών των πρώτων υλών, ο οποίος ακολουθεί ήπια πορεία ανάπτυξης τόσο όσον αφορά την κατανάλωση, όσο και την παραγωγή, και δεν επιφυλάσσει εκπλήξεις για τους ισχυρούς παίκτες που κινούνται μελετημένα με όπλο την αξιοπιστία και την εμπειρία τους.

Με το ρυθμό ανάπτυξης να αναμένεται να διατηρηθεί σε σταθερά επίπεδα, η παγκόσμια αγορά αποτελεί γόνιμο έδαφος εξέλιξης για δυναμικές εταιρείες όπως η ΕΛΑΣΤΡΟΝ, που διαθέτουν το ανταγωνιστικό πλεονέκτημα των υψηλής προσιθέμενης αξίας προϊόντων.

Η ισχυρή παρουσία της Εταιρείας οφείλεται κατά κύριο λόγο στα ποιοτικά χαρακτηριστικά της που αποτελούν και την ειδοποιό της διαφορά σε σχέση με τον ανταγωνισμό.

Με μια διευρυμένη γκάμα προϊόντων και ένα ευρύ δίκτυο συνεργατών με προμηθευτές από όλο τον κόσμο, η ΕΛΑΣΤΡΟΝ προχωρά στο μέλλον με σταθερά βήματα που εγγυώνται την περαιτέρω ανάπτυξή της και την ενίσχυση της οικονομικής της ισχύος.

---

Η μακροχρόνια εμπειρία της - που μετρά πάνω από μισό αιώνα - έχει χτίσει ένα στέρεο και ασφαλές υπόβαθρο πάνω στο οποίο βασίζεται και αποκτά μορφή ο αναπτυξιακός σχεδιασμός της συνδυάζοντας το παρελθόν με το παρόν και την παράδοση με την καινοτομία.

---

Βασική αρχή για όλους μας στην ΕΛΑΣΤΡΟΝ είναι να γίνουμε μέρος ενός ευρύτερου συνόλου με στόχο την ποιότητα, την πρόοδο και τη βιώσιμη ανάπτυξη, που επιτυγχάνεται μέσω της ομαδικής συνεργασίας.

Με γνώμονα αυτή την αρχή η ΕΛΑΣΤΡΟΝ:

- σχεδιάζει καινοτόμα προϊόντα και υπηρεσίες,
- λειτουργεί σύμφωνα με τις ανάγκες και τις απαιτήσεις των πελατών της,
- εδραιώνει την αναγνωρισιμότητά της στον χώρο,
- επιδιώκει την εναρμόνιση της δραστηριότητάς της και του περιβάλλοντος που λειτουργεί.



47.240 m<sup>2</sup>

Βιομηχανικές  
Εγκαταστάσεις

39

γραμμές παραγωγής

190

άτομα

Η έδρα, οι εγκαταστάσεις παραγωγής και τα κεντρικά γραφεία της Εταιρείας βρίσκονται στη ΒΙ.ΠΕ. Ασπροπύργου



03

Προϊόντα και  
Υπηρεσίες

# Προϊόντα και Υπηρεσίες

GRI 102-2

Οι βασικές δραστηριότητες της ΕΛΑΣΤΡΟΝ περιλαμβάνουν την επεξεργασία - μεταποιητική διαδικασία και εμπορία χαλυβουργικών προϊόντων και μεταλλικών υλικών δόμησης.

## Εμπόριο

1. Επιμήκη προϊόντα
2. Πλατέα προϊόντα

## Παραγωγή

1. Λαμαρίνες θερμής και ψυχρής έλασης
2. Κοίλες διατομές (τετράγωνες, ορθογωνικές)
3. Χαλύβδινα φύλλα επικάλυψης
4. Διατομές ψυχρής έλασης (χαλύβδινα προφίλ Σ, C, Z, Zplus, U)
5. Θερμομονωτικά πάνελ πολυουρεθάνης και πετροβάμβακα
6. Μεταλλικά προφίλ ξηράς δόμησης
7. Μεταλλικό κανάλι υδροπονίας

## Επεξεργασία

1. Μεταλλοβολή και βαφή προϊόντων
2. Φλογοκοπή προϊόντων
3. Κοπή προϊόντων

Η Εταιρεία εισάγει, επεξεργάζεται, παράγει και εμπορεύεται προϊόντα χάλυβα και προϊόντα θερμομονωτικών πάνελ. Οι υπερσύγχρονες εγκαταστάσεις της εγγυώνται ότι η παραγωγική διαδικασία πραγματοποιείται πάντα με αξιοπιστία, αποδοτικότητα και υψηλή ποιότητα.

Όλα τα προϊόντα έχουν σχεδιαστεί με γνώμονα την υψηλή ποιότητα εφαρμόζοντας σύγχρονες τεχνολογικές πρακτικές. Η Εταιρεία συνεργάζεται με πανεπιστήμια και εξωτερικά εργαστήρια προκειμένου να γίνονται συνεχείς έλεγχοι στα προϊόντα της.

Τα προϊόντα της ΕΛΑΣΤΡΟΝ αποτελούν την ιδανική επιλογή για την υλοποίηση κατασκευών σύμφωνα με τις αρχές της Αειφόρου Δόμησης, για “πράσινα” κτίρια στα οποία χρησιμοποιούνται υλικά φιλικά προς το περιβάλλον και χαρακτηρίζονται για την υψηλή ενεργειακή τους απόδοση. Κτίρια στα οποία επιλέχθηκαν προϊόντα της Εταιρείας έχουν λάβει διεθνώς αναγνωρισμένες πιστοποιήσεις, όπως τη LEED.



04



Επενδύοντας σε  
ένα Βιώσιμο Μέλλον

# Επενδύοντας σε ένα Βιώσιμο Μέλλον

Η εφαρμογή της περιβαλλοντικής και ενεργειακής πολιτικής που προβλέπεται για την προστασία του περιβάλλοντος έχει ιδιαίτερη σημασία για την ΕΛΑΣΤΡΟΝ.



Η Εταιρεία εξασφαλίζει ότι ο τρόπος λειτουργίας της έχει τις λιγότερες δυνατές επιπτώσεις στο περιβάλλον και στην καταπόνηση φυσικών ενεργειακών πόρων. Ως εκ τούτου δεσμεύεται και συμμορφώνεται με τις ισχύουσες νομοθετικές και κανονιστικές απαιτήσεις που διέπουν τη δραστηριότητά της.

Για τη συνεχή βελτίωση των περιβαλλοντικών επιδόσεων και την ελαχιστοποίηση της χρήσης των φυσικών πόρων κατά τη διάρκεια της παραγωγικής διαδικασίας και λειτουργίας της, η Εταιρεία έχει θέσει τους παρακάτω στόχους:



Τη χρήση τεχνολογιών φιλικών προς το περιβάλλον.



Την εποπτεία των πρώτων υλών και της κατανάλωσης ενέργειας.



Την πρόληψη πιθανών κινδύνων ρύπανσης.



Την ανακύκλωση υλικών που προκύπτουν από τη δραστηριότητά της.



Την ανταγωνιστική αγορά ενέργειας.



Την ελαχιστοποίηση των εκπομπών CO<sub>2</sub> και των επιβλαβών για το περιβάλλον ρύπων.



Την επιλογή των προμηθευτών που έχουν δεσμευτεί για την ορθή διαχείριση της ενέργειας όπου είναι δυνατόν.



Τις επενδύσεις σε ενεργειακά αποδοτικές εγκαταστάσεις και έργα με σύντομη απόσβεση.



Τον προσδιορισμό και την αποτελεσματική παρακολούθηση των περιβαλλοντικών και ενεργειακών δεικτών.



Την ευαισθητοποίηση των εργαζομένων με την παροχή κατάλληλης ενημέρωσης και κατάρτισης.

## ΣΤΗΝ ΕΛΑΣΤΡΟΝ:

### Χτίζουμε σχέσεις εμπιστοσύνης

---

Κύριο μέλημά μας είναι η εδραίωση σχέσεων εμπιστοσύνης με όλα τα ενδιαφερόμενα μέρη που οδηγούν σε σταθερές μακροχρόνιες συνεργασίες ικανοποιώντας ποιοτικά τις συμβατικές υποχρεώσεις όλων των μερών.

### Προτεραιότητά μας είναι το περιβάλλον

---

Η Βιώσιμη Ανάπτυξη βρίσκεται πάντα στο επίκεντρο κάθε επιχειρηματικής μας δραστηριότητας. Αποτελεί δέσμευσή μας να είμαστε μια υπεύνηλη εταιρική οντότητα που σέβεται τις ανάγκες και τις προσδοκίες των ανθρώπων μας, των πελατών μας και ευρύτερα των ενδιαφερόμενων μερών μας.

### Ενεργούμε άμεσα στις νέες προκλήσεις

---

Πιστεύουμε ότι οι προκλήσεις αποτελούν σημαντικό παράγοντα εξέλιξης, καθώς αποκτούμε εμπειρίες, γινόμαστε καλύτεροι και δυνατότεροι, ενώ παράλληλα μας διαμορφώνουν και μας οδηγούν σε καινοτόμες λύσεις και μεθόδους.

### Πρωταρχική σημασία έχει η υγεία και η ασφάλεια των εργαζομένων μας

---

Οι άνθρωποί μας αποτελούν το πιο σημαντικό κεφάλαιο της Εταιρείας και για το λόγο αυτό εφαρμόζουμε όλες τις πρακτικές και διαδικασίες για την προστασία της υγείας και της ασφάλειάς τους, παρέχοντάς όλα τα απαραίτητα μέσα προστασίας και την κατάλληλη εκπαίδευση.

### Ένας από τους βασικούς μας στόχους είναι η αξιοποίηση των πόρων μας με τρόπο ανταποδοτικό στο περιβάλλον. Για τον λόγο αυτό, επενδύοντας διαρκώς στην πράσινη ενέργεια:

Έχουμε καλύψει όλες τις στέγες των εγκαταστάσεών μας με φωτοβολταϊκά πάρκα με στόχο την παραγωγή ηλεκτρικής ενέργειας από ΑΠΕ είτε προς πώληση (feed in tariff) είτε για ίδια κατανάλωση (net metering).

Έχουμε εκσυγχρονίσει τον στόλο των οχημάτων μας και τον ευρύτερο εξοπλισμό μας.

Έχουμε επενδύσει σε νέες τεχνολογίες γραμμών παραγωγής και υπηρεσιών ικνηλασιμότητας.



05

Η ΕΛΑΣΤΡΟΝ  
με μια ματιά

# Η ΕΛΑΣΤΡΟΝ με μια ματιά

GRI 403-9

EBITDA<sup>1</sup>

€ 5,3 εκ. 2020

€ 2,9 εκ. 2019

Κύκλος Εργασιών

€ 102,7 εκ. 2020

€ 110,1 εκ. 2019

Πληρωμές προς προμηθευτές

€ 108,6 εκ. 2020

€ 99,8 εκ. 2019

Συνολικός αριθμός προμηθευτών<sup>2</sup>

963 2020

1.014 2019

Κατανάλωση & παραγωγή ενέργειας

MWh 4.014 εκ. 2020

MWh 3.910 εκ. 2019

Άμεσα εργαζόμενοι

190 2020

190 2019

<sup>1</sup> EBITDA (Earnings Before Interest, Tax, Depreciation, and Amortization δηλαδή τα κέρδη μίας επιχείρησης πριν αφαιρεθούν τόκοι, φόροι και αποσβέσεις).

<sup>2</sup> Για την ΕΛΑΣΤΡΟΝ η εφαρμογή πολιτικών βιώσιμης ανάπτυξης αποτελεί ένα επιπλέον κριτήριο αξιολόγησης των προμηθευτών της.



Δίκτυο πωλήσεων

50 χώρες

---

Πιστοποιήσεις

8

---

Δυνατότητα Παραγωγής Ενέργειας

5 MWh

---

Feed- in tariff

3,5 MWh

---

Net metering

1,5 MWh

---

Εργατικά ατυχήματα

0

---

Ποσοστό διαχείρισης μη επικίνδυνων αποβλήτων

96,17 %

---

Βάρος μη επικίνδυνων αποβλήτων

2.643.621 kg

---

# Πιστοποιήσεις



Συστήματος  
Διαχείρισης  
Ποιότητας κατά  
EN ISO 9001



Συστήματος  
Περιβαλλοντικής  
Διαχείρισης κατά  
EN ISO 14001



Συστήματος Διαχείρισης  
Υγείας & Ασφάλειας  
στην Εργασία κατά  
EN ISO 45001



Συστήματος  
Ενεργειακής  
Διαχείρισης κατά  
EN ISO 50001



Ελέγχου  
Παραγωγής  
Εργοστασίου  
για Κοιλοδοκούς (CE)



Συμμόρφωσης  
Διαμορφωμένων  
Χαλυβδόφυλλων  
κατα EN 14782



Παραγωγής Χαλύβδινων  
Μορφοδοκών  
Αλαφράς Τοιχοποιίας  
& Ψευδοροφών  
Γυψοσανιδών  
DIN 18182-1:2015



Παρακολούθησης  
Ελέγχου, Πρόληψης  
& Αντιμετώπισης  
Μεταδοτικών (λοιμωδών)  
Νοσημάτων

## Συμμόρφωση σε κανονισμούς

Η Εταιρεία δεσμεύεται για την πλήρη συμμόρφωση της με τις τρέχουσες νομοθετικές και κανονιστικές απαιτήσεις που διέπουν τα προϊόντα της.



06

Η Παρουσία  
της ΕΛΑΣΤΡΟΝ  
στη Βιομηχανία

# Ιστορική αναδρομή 1958—2008

GRI 102-10

**1958**

Ίδρυση της εταιρείας από τους Ανδρέα Καλπίνη και Νικόλαο Σίμο με την μορφή Α. ΚΑΛΠΙΝΗΣ - Ν. ΣΙΜΟΣ Ο.Ε.

**1977**

Δημιουργία του 1ου Steel Service Center στον Σκαρμαγκά Αττικής και επέκταση της δραστηριότητας.

**1992**

Δημιουργία του 2<sup>ου</sup> Steel Service Center στον Ασπρόπυργο.

**1965**

Αλλαγή μορφής της Εταιρείας σε Α. ΚΑΛΠΙΝΗΣ - Ν. ΣΙΜΟΣ Ανώνυμος Εταιρεία Εμπορίας Σιδήρου.

**1990**

Εισαγωγή της εταιρείας Α. ΚΑΛΠΙΝΗΣ - Ν. ΣΙΜΟΣ ΑΕΒΕ στο Χρηματιστήριο Αθηνών.

Η ΕΛΑΣΤΡΟΝ έχει χαράξει μία επιχειρηματικά υγιή και σταθερή πορεία μέσα στον χρόνο. Έχει συνδυάσει το όνομά της με την υψηλή ποιότητα και τεχνολογία κατορθώνοντας να δημιουργήσει σταθμούς ορόσημα για τη μετέπειτα εξέλιξή της.

**1999**

Ίδρυση της θυγατρικής εταιρείας CORUS - ΚΑΛΠΙΝΗΣ - ΣΙΜΟΣ - ΑΒΕΕ (σε κοινοπραξία 50% - 50% με την TATA STEEL) για την παραγωγή θερμομονωτικών πετασμάτων (πάνελ) πολυουρεθάνης.

**2002**

Μεταφορά της Εταιρείας σε ιδιόκτητες εγκαταστάσεις στον Ασπρόπυργο.

**2006**

Εκσυγχρονισμός μηχανολογικού και κτιριακού εξοπλισμού.

**2007**

Δημιουργία νέου Steel Service Center στη Θεσσαλονίκη (σε κοινοπραξία 50% - 50% με την TATA STEEL) με την επωνυμία CORUS ΚΑΛΠΙΝΗΣ - ΣΙΜΟΣ Κέντρο Επεξεργασίας Χάλυβα (Κ.Ε.Χ.).

**2008**

Μετονομασία της επωνυμίας Α. ΚΑΛΠΙΝΗΣ - Ν. ΣΙΜΟΣ ΑΕΒΕ σε ΕΛΑΣΤΡΟΝ ΑΕΒΕ ΧΑΛΥΒΟΥΡΓΙΚΑ ΠΡΟΪΟΝΤΑ εγκαθιδρύοντας την διεθνή της παρουσία.

# Ιστορική αναδρομή 2009—2020

**2009**

Μετονομασία της επωνυμίας  
CORUS ΚΑΛΠΙΝΗΣ - ΣΙΜΟΣ  
Κ.Ε.Χ. σε ΤΑΤΑ ΕΛΑΣΤΡΟΝ  
Α.Ε. Κ.Ε.Χ.

**2012**

Δημιουργία Φ/Β παρκου στις  
οροφές των Α' κτιριακών  
εγκαταστάσεων.

**2014**

Εκσυγχρονισμός μηχανικών  
και κτιριακών εγκαταστάσεων  
και εξοπλισμού.

**2012**

Επέκταση των κτιριακών  
εγκαταστάσεων της  
ΕΛΑΣΤΡΟΝ Α.Ε.Β.Ε  
Χαλυβουργικά προϊόντα  
στον Ασπροπυργο  
(Β' Εγκαταστάσεις).

**2013**

Σύσταση της εταιρείας  
ΕΛΑΣΤΡΟΝ ΑΓΡΟΤΙΚΗ ΑΕΒΕ  
με αντικείμενο την παραγωγή  
κηπευτικών θερμοκηπιακών  
προϊόντων με τη μέθοδο της  
υδροπονίας.





**2016**

Συγχώνευση με απορρόφηση της θυγατρικής εταιρείας CORUS - ΚΑΛΠΙΝΗΣ - ΣΙΜΟΣ ΑΒΕΕ ΥΛΙΚΩΝ ΕΠΙΚΑΛΥΨΗΣ.



**2017**

Έναρξη νέας δραστηριότητας με προϊόντα ξηράς δόμησης - ELASTEEL Profiles.



**2017**

Απορρόφηση της ΕΛΑΣΤΡΟΝ ΑΓΡΟΤΙΚΗ ΑΕΒΕ από την ΘΕΡΜΟΚΗΠΙΑ ΘΡΑΚΗΣ Α.Ε.



**2020**

Στρατηγικός σχεδιασμός για την επέκταση μηχανικών και κτιριακών εγκαταστάσεων.

07

# Όραμα και Αξίες

# Όραμα και Αξίες

GRI 102-16

Οι Αξίες μας



## Αξιοπιστία

---

Με γνώμονα την αξιοπιστία χτίζουμε τις σχέσεις με το ανθρώπινο δυναμικό και τους πελάτες μας. Η υπευθυνότητα, η ακεραιότητα και η επιχειρηματική ηθική διακρίνουν όλες τις δραστηριότητες και τις συνεργασίες μας.

## Αποτελεσματικότητα

---

Οι πελάτες και οι συνεργάτες μας βρίσκονται στο επίκεντρο της δραστηριότητάς μας. Αναπτύσσουμε πρωτοπόρες λύσεις και διατηρούμε μακροχρόνιες σχέσεις που βασίζονται στη σωστή εξυπηρέτηση και την παροχή εξατομικευμένων υπηρεσιών. Τηρούμε τις υποσχέσεις μας απέναντι στους πελάτες, καταβάλλοντας προσπάθεια για συνεχή βελτίωση.

## Σεβασμός

---

Λειτουργούμε με σεβασμό προς το περιβάλλον και την κοινωνία όσον αφορά τις εσωτερικές μας διαδικασίες, το σχεδιασμό και την ανάπτυξη προϊόντων και τη σχέση που αναπτύσσουμε με συνεργάτες, προμηθευτές και την τοπική κοινωνία.

## Διαφάνεια

---

Διατηρούμε και αναπτύσσουμε ένα εργασιακό περιβάλλον ασφαλές και με ίσες ευκαιρίες. Επιδιώκουμε ανοιχτή επικοινωνία και ενισχύουμε σημαντικά την τοπική κοινωνία.

# Όραμα και Αξίες

Το Όραμα μας



Το όραμα μας βασίζεται σε δεσμούς αξιοπιστίας και αφοσίωσης. Αποτελεί κατά κύριο λόγο την άμεση ανταπόκριση στις ανάγκες των πελατών μας και τη συνεχή δημιουργία σταθερών και αξιόπιστων συνεργασιών με τους προμηθευτές μας με στόχο την ευημερία, την οικονομική ευρωστία και την διασφάλιση της περιβαλλοντικής και της κοινωνικής ηθικής.

**Για την εκπλήρωση  
αυτού του οράματος:**



Δημιουργούμε σχέσεις εμπιστοσύνης.



Διατηρούμε ηγετική θέση στον κλάδο των χαλυβουργικών προϊόντων.



Επενδύουμε συνεχώς στην ανάπτυξη και την αφομοίωση νέων τεχνολογιών και καινοτόμων λύσεων.



Διατηρούμε σταθερές και μακροχρόνιες συνεργασίες με τους πελάτες και τους προμηθευτές μας.

## Συμμετοχές και αναγνώριση

---

Διατηρούμε ένα χαμηλό προφίλ σχετικά με τις δράσεις στις οποίες έχουμε επενδύσει συμβάλλοντας στην ανάπτυξη του ευρύτερου οικονομικού και κοινωνικού περιβάλλοντος. Ωστόσο, δεν έλειψαν οι περιπτώσεις που αναγνωρίστηκε η συνεισφορά μας από τοπικούς φορείς, όπως από τον Δήμο Ασπροπύργου, τις Τοπικές Αρχές και το Πυροσβεστικό Σώμα Ασφαλείας.

## Πιστοποιήσεις

---

Ανταποκρινόμαστε στις εκάστοτε νομοθετικές και κανονιστικές απαιτήσεις εφαρμόζοντας διαδικασίες όπως αυτές υπαγορεύονται από τα πρότυπα και τις προδιαγραφές των ISO 9001, ISO 14001, ISO 45001, ISO 50001, S & W Cert, EN 10219, EN 14509, EN 14782, DIN 18182.

## Τομείς δραστηριοποίησης

Επεξεργασία και εμπορία χαλυβουργικών προϊόντων.

---

Παραγωγή και εμπορία σύνθετων θερμομονωτικών πετασμάτων (πάνελ) πολυουρεθάνης και πετροβάμβακα, ειδικών τεμαχίων και διαφώτιστων.

---

Παραγωγή και εμπορία προφίλ ξηράς δόμησης.

---

Παραγωγή μεταλλικού καναλιού για υδροπονικές καλλιέργειες και εμπορία συναφών εξαρτημάτων.

---

Παραγωγή διατομών για χρήση σε βάσεις φωτοβολταϊκών συστημάτων.

---





08

# Στρατηγική Βιώσιμης Ανάπτυξης

# Στρατηγική Βιώσιμης Ανάπτυξης

GRI 102-16, 102-40, 102-42, 102-43,  
102-44, 102-46, 102-47, 103-1

Στρατηγικός Σχεδιασμός



Η προσέγγιση της βιώσιμης ανάπτυξης της ΕΛΑΣΤΡΟΝ αποτελεί τις τελευταίες δεκαετίες αναπόσπαστο κομμάτι της επιχειρηματικής στρατηγικής της. Εφαρμόζονται πολιτικές για τους εργαζομένους, το περιβάλλον, την κοινωνία, την κυκλική οικονομία και τέλος, το ίδιο το προϊόν, ώστε αυτό να την καθιστά ένα αξιόπιστο κοινωνικό εταίρο. Η Εταιρεία επιδιώκει να ενισχύσει τη βιώσιμη επιχειρηματικότητά της, συμβάλλοντας στη στήριξη της κοινωνίας και στην προστασία του περιβάλλοντος. Η εφαρμοζόμενη στρατηγική της αποτελεί υπόδειγμα ολοκληρωμένο, ποιοτικό, με μετρήσιμους στόχους που τίθενται σε διαρκή έλεγχο και αξιολόγηση βάσει ελεγχόμενων εργαλείων για την επίτευξη τους.

### **Λειτουργώντας με διαφάνεια και ακεραιότητα**

Λειτουργούμε με διαφάνεια και επιχειρηματική ακεραιότητα στο σύνολο των δραστηριοτήτων μας.

### **Ενεργούμε με σεβασμό στο περιβάλλον**

Αξιολογούμε και διαχειριζόμαστε τους κινδύνους για το φυσικό περιβάλλον που ενδέχεται να προκύψουν από τη δραστηριότητά μας.

### **Εργαζόμενοι: η μεγαλύτερη επένδυσή μας**

Συμβάλλουμε στην απασχόληση και δημιουργούμε αξία για τους ανθρώπους μας φροντίζοντας για την υγεία, την ασφάλεια και την εξέλιξή τους με σεβασμό στα ανθρώπινα δικαιώματα, και λαμβάνοντας υπόψη τη διαφορετικότητα και την παροχή ίσων ευκαιριών.

### **Συνεισφέροντας στην τοπική κοινωνία**

Αφουγκραζόμαστε και ανταποκρινόμαστε στις ανάγκες της τοπικής κοινωνίας επιλέγοντας ανθρώπινο δυναμικό από την τοπική κοινότητα και πάντα σύμφωνα με τις εφαρμοζόμενες πολιτικές της Εταιρείας.

### **Συνεισφέρουμε στην κυκλική οικονομία**

Προσαρμόζουμε τη στρατηγική μας για να επιτύχουμε τη δημιουργία διαμοιραζόμενης αξίας προς τα ενδιαφερόμενα μέρη, την ευρύτερη αγορά, την κοινωνία και το φυσικό περιβάλλον, μέσω των προϊόντων μας.

# Στρατηγική Βιώσιμης Ανάπτυξης

Διαβούλευση με τα Ενδιαφερόμενα Μέρη



Η ΕΛΑΣΤΡΟΝ έχει καθιερώσει διαδικασίες επικοινωνίας με τα ενδιαφερόμενα μέρη στο πλαίσιο των καθημερινών δραστηριοτήτων της. Ως ενδιαφερόμενα μέρη αναγνωρίζονται αυτά που επηρεάζουν τις δραστηριότητες της Εταιρείας, καθώς και την ικανότητά της να εφαρμόζει την στρατηγική της.

### Πίνακας διαβούλευσης με τα ενδιαφερόμενα μέρη

Βασικές ομάδες ενδιαφερόμενων μερών	Τύπος επικοινωνίας και διαβούλευσης	Συχνότητα επικοινωνίας	Βασικά θέματα ενδιαφέροντος
[GRI 102-43]	[GRI 102-40]	[GRI 102-43]	[GRI 102-44]
Μέτοχοι	Ηλεκτρονική, τηλεφωνική, δια ζώσης	Κατά περίπτωση	<ul style="list-style-type: none"> <li>- Δημιουργία οικονομικής αξίας/οικονομική επίδοση του Ομίλου.</li> <li>- Υπεύθυνη εταιρική διακυβέρνηση και διασφάλιση της επιχειρηματικής ηθικής και συμμόρφωσης.</li> <li>- Διασφάλιση της υγείας και ασφάλειας των πελατών.</li> <li>- Ανάπτυξη της εταιρείας και επιχειρηματική συνέχεια.</li> </ul>
Εργαζόμενοι	Ηλεκτρονική, τηλεφωνική, δια ζώσης	Καθημερινή	<ul style="list-style-type: none"> <li>- Εκπαίδευση και αξιολόγηση.</li> <li>- Εταιρική ηθική και επεξεργασία προσωπικών δεδομένων.</li> <li>- Δημιουργία οικονομικής αξίας/οικονομική επίδοση του Ομίλου.</li> <li>- Υπεύθυνη εταιρική διακυβέρνηση και διασφάλιση της επιχειρηματικής ηθικής και συμμόρφωσης.</li> <li>- Παροχή καινοτόμων, βιώσιμων και κυκλικών προϊόντων.</li> </ul>
Πελάτες (B2B)	Ηλεκτρονική, τηλεφωνική, δια ζώσης	Καθημερινή	<ul style="list-style-type: none"> <li>- Κατανόηση αναγκών, απαιτήσεων και προσδοκιών.</li> <li>- Αξιολόγηση ικανοποίησης πελατών.</li> <li>- Διασφάλιση της υγείας και ασφάλειας των πελατών.</li> <li>- Παραγωγή της διαφάνειας των πληροφοριών σχετικά με τα προϊόντα και ενημέρωση των πελατών (π.χ. υπεύθυνο marketing και σήμανση προϊόντων).</li> <li>- Δημιουργία οικονομικής αξίας / οικονομική επίδοση του Ομίλου.</li> </ul>

## Πίνακας διαβούλευσης με τα ενδιαφερόμενα μέρη

Βασικές ομάδες ενδιαφερόμενων μερών	Τύπος επικοινωνίας και διαβούλευσης	Συχνότητα επικοινωνίας	Βασικά θέματα ενδιαφέροντος
[GRI 102-43]	[GRI 102-40]	[GRI 102-43]	[GRI 102-44]
Προμηθευτές/ Συνεργάτες	Ηλεκτρονική, τηλεφωνική, δια ζώσης	Καθημερινή	<ul style="list-style-type: none"> <li>- Εταιρική ηθική και ορθή επεξεργασία προσωπικών δεδομένων.</li> <li>- Αξιολόγηση συνεργασίας.</li> <li>- Δημιουργία οικονομικής αξίας/οικονομική επίδοση του Ομίλου.</li> <li>- Διασφάλιση της υγείας και ασφάλειας των συνεργατών.</li> <li>- Παροχή καινοτόμων, βιώσιμων και κυκλικών προϊόντων.</li> </ul>
Πολιτεία & Τοπικές Αρχές	Ηλεκτρονική, τηλεφωνική, δια ζώσης	Κατά περίπτωση	<ul style="list-style-type: none"> <li>- Δημιουργία οικονομικής αξίας/οικονομική επίδοση του Ομίλου.</li> <li>- Υπεύθυνη εταιρική διακυβέρνηση και διασφάλιση της επιχειρηματικής ηθικής και συμμόρφωσης.</li> </ul>
Τοπική & Ευρύτερη Κοινωνία	Εκδηλώσεις	Κατά περίπτωση	<ul style="list-style-type: none"> <li>- Κοινωνική συνεισφορά και πράξεις αλληλεγγύης.</li> <li>- Δημιουργία οικονομικής αξίας/ οικονομική επίδοση του Ομίλου.</li> <li>- Προσαρμογή στις επιπτώσεις της κλιματικής αλλαγής.</li> </ul>
Επιχειρηματικές Ενώσεις	Ηλεκτρονική, τηλεφωνική, δια ζώσης	Κατά περίπτωση	<ul style="list-style-type: none"> <li>- Δημιουργία οικονομικής αξίας/ οικονομική επίδοση του Ομίλου.</li> <li>- Υπεύθυνη εταιρική διακυβέρνηση και διασφάλιση της επιχειρηματικής ηθικής και συμμόρφωσης.</li> <li>- Διασφάλιση της υγείας και ασφάλειας των πελατών.</li> </ul>
Επενδυτική Κοινότητα	Ηλεκτρονική, τηλεφωνική, δια ζώσης	Κατά περίπτωση	<ul style="list-style-type: none"> <li>- Δημιουργία οικονομικής αξίας/οικονομική επίδοση του Ομίλου.</li> <li>- Υπεύθυνη εταιρική διακυβέρνηση και διασφάλιση της επιχειρηματικής ηθικής και συμμόρφωσης.</li> <li>- Διασφάλιση της επιχειρηματικής συνέχειας και ετοιμότητας σε καταστάσεις εκτάκτου ανάγκης.</li> </ul>





# Στρατηγική Βιώσιμης Ανάπτυξης

Στάδια Ανάλυσης Ουσιαστικότητας  
Θεμάτων Βιώσιμης Ανάπτυξης



Τα ουσιαστικά θέματα ορίζονται βάσει των Προτύπων GRI και είναι όσα προκαλούν σημαντικές οικονομικές, περιβαλλοντικές και κοινωνικές επιδράσεις ή/και όσα επηρεάζουν σημαντικά τις εκτιμήσεις και τις αποφάσεις των ενδιαφερόμενων μερών σε σχέση με την Εταιρεία.

### 1<sup>ο</sup> Στάδιο - Αναγνώριση σχετικών θεμάτων

Στο πρώτο στάδιο της ανάλυσης, λάβαμε υπόψη την Αρχή της Συμμετοχικότητας των ενδιαφερόμενων μερών και του πλαισίου βιωσιμότητας των Προτύπων GRI και αναγνωρίσαμε θέματα σχετικά με τις δραστηριότητες και τα ενδιαφερόμενα μέρη της Εταιρείας. Μεταξύ άλλων προέκυψαν οι παρακάτω εργασίες επισκόπησης:

- των εσωτερικών εγγράφων, σχετικών με πολιτικές, διαδικασίες, στρατηγική και αποτελέσματα υφιστάμενης διαβούλευσης με τα ενδιαφερόμενα μέρη
- των Εκθέσεων Βιώσιμης Ανάπτυξης ομοειδών εταιρειών
- της εφαρμογής ενός Ενιαίου Διαχειριστικού Συστήματος (Ε.Δ.Σ.) βάσει των προτύπων ISO 9001, 14001, 45001 και 50001.
- της παρακολούθησης της πλήρους συμμόρφωσης της Εταιρείας προς τις νομοθετικές και κανονιστικές απαιτήσεις.

### 2<sup>ο</sup> Στάδιο - Ιεράρχηση θεμάτων

Το αποτέλεσμα της ως άνω διαδικασίας ήταν ο καθορισμός (15) θεμάτων βιώσιμης ανάπτυξης, τα οποία κατά τη δεύτερη φάση ιεραρχήθηκαν από την Εταιρεία και την Ομάδα της Εταιρικής Κοινωνικής Ευθύνης σύμφωνα με τις ανάγκες και τις προσδοκίες των ενδιαφερόμενων μερών σε θέματα βιώσιμης ανάπτυξης, ενώ αξιολογήθηκαν με βάση το κατά πόσο η κάλυψη αυτών των αναγκών και των προσδοκιών επιδρά ευρύτερα στην ελληνική οικονομία, την κοινωνία και το περιβάλλον.

### 3<sup>ο</sup> Στάδιο - Επικύρωση των αποτελεσμάτων

Στο τελευταίο στάδιο της ανάλυσης τα αποτελέσματα του δεύτερου σταδίου επικυρώθηκαν από την Ανώτατη Διοίκηση της Εταιρείας. Αυτή η διαδικασία έλαβε υπόψη την Αρχή της Πληρότητας και της Συμμετοχικότητας των ενδιαφερόμενων μερών των Προτύπων GRI. Τα αποτελέσματα της επισκόπησης της ανάλυσης της ουσιαστικότητας απεικονίζονται στον πίνακα που ακολουθεί.

## Πίνακας ορίων επίδρασης

Ουσιαστικά θέματα	Σημαντικότερες επιδράσεις ως προς τους Παγκόσμιους Στόχους Βιώσιμης Ανάπτυξης του Ο.Η.Ε.	Όρια Επίδρασης	
		Φάσεις της αλυσίδας αξίας	Οντότητες που ενδέχεται να προκαλούν τις επιδράσεις
Ανθρώπινα Δικαιώματα, Διαφορετικότητα και Ίσες Ευκαιρίες στην Εργασία	  	Οργάνωση παραγωγής, εμπορία και τεχνική υποστήριξη Κέντρο αποθήκευσης και διανομής Διακίνηση προϊόντων	<ul style="list-style-type: none"> <li>• Πελάτες</li> <li>• Προμηθευτές/Συνεργάτες</li> <li>• Πολιτεία &amp; Τοπικές Αρχές</li> <li>• Τοπική &amp; Ευρύτερη Κοινωνία</li> <li>• Επιχειρηματικές Ενώσεις</li> <li>• Επενδυτική Κοινότητα</li> <li>• Εργαζόμενοι</li> </ul>
Υγεία και Ασφάλεια Εργαζομένων	 	Οργάνωση παραγωγής, εμπορία και τεχνική υποστήριξη Κέντρο αποθήκευσης και διανομής Διακίνηση προϊόντων	<ul style="list-style-type: none"> <li>• Πολιτεία &amp; Τοπικές Αρχές</li> <li>• Προμηθευτές/Συνεργάτες</li> <li>• Εργαζόμενοι</li> </ul>
Δημιουργία οικονομικής αξίας και οικονομική επίδοση του Ομίλου	 	Οργάνωση παραγωγής, εμπορία και τεχνική υποστήριξη Κέντρο αποθήκευσης και διανομής Απαιτήσεις αγοράς Συμβατικές απαιτήσεις	<ul style="list-style-type: none"> <li>• Πελάτες</li> <li>• Προμηθευτές/Συνεργάτες</li> </ul>
Ασφάλεια Προϊόντων / Υγεία και Ασφάλεια Πελατών	 	Οργάνωση παραγωγής, εμπορία και τεχνική υποστήριξη Κέντρο αποθήκευσης και διανομής Διακίνηση προϊόντων Συμβατικές απαιτήσεις	<ul style="list-style-type: none"> <li>• Πελάτες</li> <li>• Προμηθευτές/Συνεργάτες</li> </ul>

### Πίνακας ορίων επίδρασης

Ουσιαστικά θέματα	Σημαντικότερες επιδράσεις ως προς τους Παγκόσμιους Στόχους Βιώσιμης Ανάπτυξης του Ο.Η.Ε.	Όρια Επίδρασης	
		Φάσεις της αλυσίδας αξίας	Οντότητες που ενδέχεται να προκαλούν τις επιδράσεις
Προστασία Προσωπικών Δεδομένων		Συμβατικές απαιτήσεις Συναλλαγές / συνεργασίες	<ul style="list-style-type: none"> <li>• Πολιτεία &amp; Τοπικές Αρχές</li> <li>• Προμηθευτές/Συνεργάτες</li> <li>• Εργαζόμενοι</li> <li>• Πελάτες</li> </ul>
Μείωση της κατανάλωσης (μη ανανεώσιμων πηγών) ενέργειας και βελτίωση της ενεργειακής αποδοτικότητας	  	Οργάνωση παραγωγής, εμπορία και τεχνική υποστήριξη Κέντρο αποθήκευσης και διανομής Διακίνηση προϊόντων	<ul style="list-style-type: none"> <li>• Προμηθευτές/Συνεργάτες</li> <li>• Πελάτες</li> </ul>
Προαγωγή της διαφάνειας των πληροφοριών σχετικά με τα προϊόντα και ενημέρωση των πελατών		Οργάνωση παραγωγής, εμπορία και τεχνική υποστήριξη	<ul style="list-style-type: none"> <li>• Η εταιρεία</li> </ul>
Διαβούλευση με την τοπική κοινωνία, υποστήριξη και διατήρηση ενεργούς συμμετοχής και συνεργασίας	  	Παραγωγή και εμπορία Κέντρο αποθήκευσης και διανομής	<ul style="list-style-type: none"> <li>• Πολιτεία &amp; Τοπικές Αρχές</li> <li>• Τοπική &amp; Ευρύτερη Κοινωνία</li> <li>• Εργαζόμενοι</li> </ul>

**Τα θέματα που αναγνωρίστηκαν και προέκυψαν από τις παραπάνω εργασίες είναι τα ακόλουθα:**

1. Ανθρώπινα Δικαιώματα, Διαφορετικότητα και Ίσες Ευκαιρίες στην Εργασία.

---

2. Υγεία και Ασφάλεια Εργαζομένων.

---

3. Δημιουργία οικονομικής αξίας και οικονομική επίδοση του Ομίλου.

---

4. Ασφάλεια Προϊόντων / Υγεία και Ασφάλεια Πελατών.

---

5. Εκπαίδευση και Εξέλιξη Εργαζομένων.

---

6. Εφοδιαστική Αλυσίδα και Προμήθεια Πρώτων Υλών.

---

7. Εταιρική Διακυβέρνηση, Συμμόρφωση και Επιχειρηματική Ηθική.

---

8. Προστασία Προσωπικών Δεδομένων.

---

9. Προσαρμογή στις επιπτώσεις της κλιματικής αλλαγής.

---

10. Μείωση της κατανάλωσης (μη ανανεώσιμων πηγών) ενέργειας και βελτίωση της ενεργειακής αποδοτικότητας.

---

11. Προστασία και διατήρηση της βιοποικιλότητας.

---

12. Καινοτόμα, βιώσιμα και κυκλικά προϊόντα - Κυκλική οικονομία και οικονομία χαλυβουργικών προϊόντων.

---

13. Προαγωγή της διαφάνειας των πληροφοριών σχετικά με τα προϊόντα και ενημέρωση των πελατών (π.χ. υπεύθυνο marketing, σήμανση προϊόντων).

---

14. Διαβούλευση με την τοπική κοινωνία, υποστήριξη και διατήρηση ενεργούς συμμετοχής και συνεργασίας.

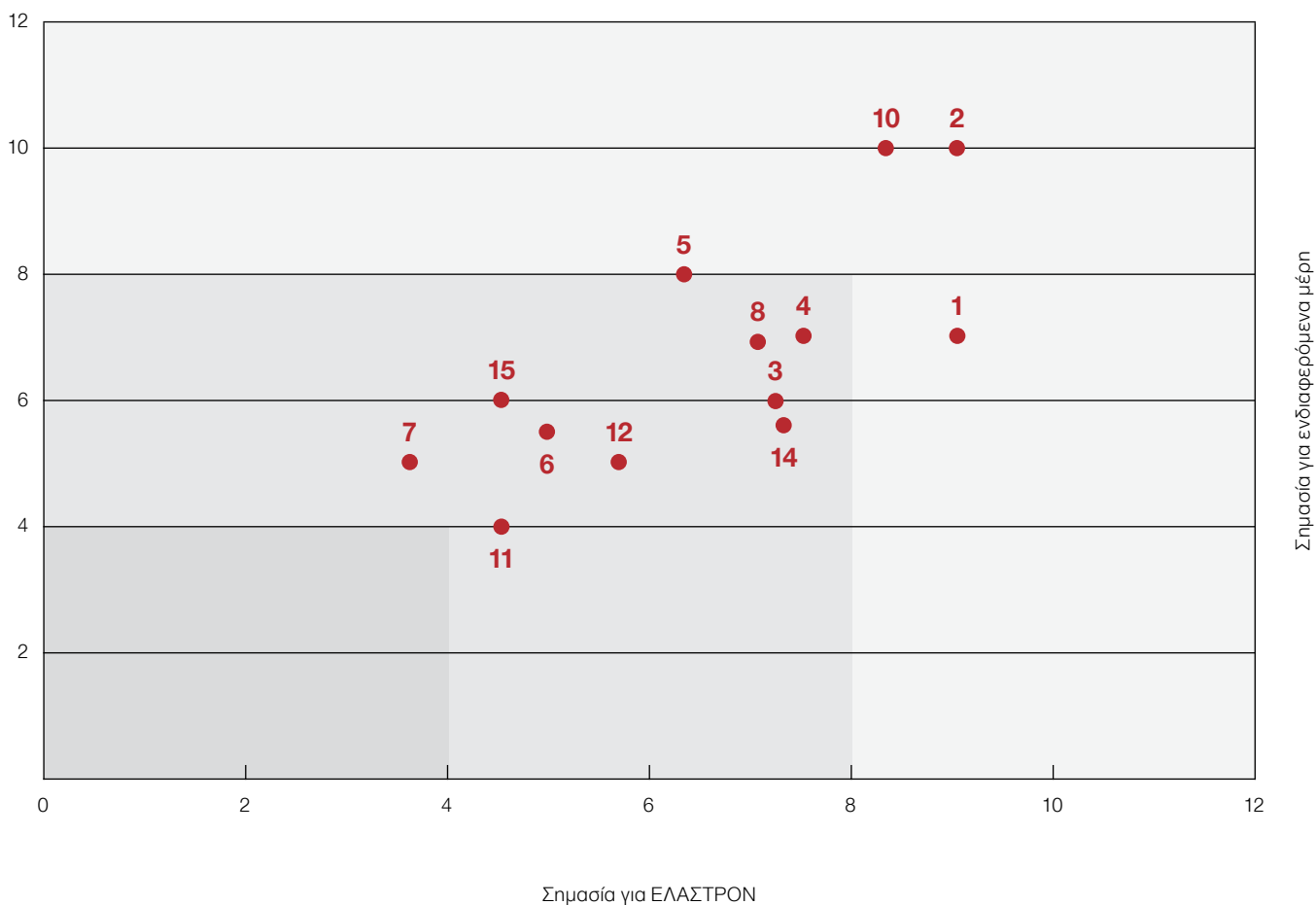
---

15. Δημιουργία και διασφάλιση της απασχόλησης.

---

**Πίνακας  
ουσιαστικότητας**

Σύμφωνα με τον πίνακα απαντώνται τα ακόλουθα ουσιαστικά θέματα: α) γιατί το κάθε θέμα είναι ουσιαστικό και β) ποιος προκαλεί αυτές τις επιδράσεις.



09



# Οικονομική Ανάπτυξη

# Οικονομική Ανάπτυξη

GRI 102-45, GRI 201

Βασικά Οικονομικά Αποτελέσματα



Το 2020 επισκιάστηκε αναπόφευκτα από το ξέσπασμα της πανδημίας της λοίμωξης Covid-19 και την επιβάρυνση στο σύστημα δημόσιας υγείας. Οι επιπτώσεις, ωστόσο, της πανδημίας ήταν ιδιαίτερα αισθητές σε όλους τους τομείς της οικονομικής δραστηριότητας με μείωση της ζήτησης, της κατανάλωσης και του διαθέσιμου εισοδήματος.

Ο κλάδος των χαλυβουργικών προϊόντων επλήγη συγκριτικά λιγότερο από άλλους κλάδους με τις επιπτώσεις να επηρεάζουν τα αποτελέσματα των εταιρειών έως τα μέσα του 2ου κυρίως τριμήνου του έτους.

Στο διάστημα αυτό η αβεβαιότητα ως προς τη διαχείριση της πανδημίας και η επιβολή μέτρων ανάσχεσης της διασποράς, υποχρέωσε τις χαλυβουργικές μονάδες διεθνώς να μειώσουν την απασχόληση και ως εκ τούτου την παραγωγή, ενώ παράλληλα σημειώθηκαν καθυστερήσεις στις διασυνοριακές μεταφορές πρώτων υλών εξαιτίας των εθνικών μέτρων περιορισμού της πανδημίας δυσχεραίνοντας ως ένα βαθμό την ομαλή ροή προμήθειας των εταιρειών.

Ταυτόχρονα, η υλοποίηση ιδιωτικών κυρίως επενδύσεων παρουσίασε στασιμότητα αντικατοπτρίζοντας την αβεβαιότητα ως προς την έκβαση της πανδημίας και το μέγεθος των οικονομικών της επιπτώσεων. Στο πλαίσιο αυτό, τόσο η ζήτηση όσο και οι τιμές των πρώτων υλών υποχώρησαν σημαντικά περιορίζοντας τα περιθώρια κερδοφορίας των εταιρειών του κλάδου. Στον αντίποδα ανάκαμψη σημειώθηκε στο 2ο εξάμηνο

του έτους με τη ζήτηση να κινείται ανοδικά τόσο σε εγχώριο όσο και σε διεθνές επίπεδο δεδομένης και της μεγαλύτερης εμπειρίας ως προς τη διαχείριση της πανδημίας.

Στην ελληνική αγορά ο κλάδος της ενέργειας, των υποδομών, των μεταλλικών κατασκευών και ο ναυπηγοεπισκευαστικός, παρουσίασαν θετικό ρυθμό ανάπτυξης αυξάνοντας τον βαθμό απορρόφησης χαλυβουργικών προϊόντων. Ανοδική πορεία ακολούθησαν επίσης και οι τιμές πώλησης συνέπεια της βελτιούμενης ζήτησης, καθώς και της έλλειψης που παρατηρήθηκε σε ορισμένες κατηγορίες πρώτων υλών.

Τα ανωτέρω διαμόρφωσαν κατά κύριο λόγο την πορεία της δραστηριότητας και των αποτελεσμάτων της Εταιρείας, με τις επιπτώσεις της πανδημίας να επηρεάζουν τον κύκλο εργασιών σε ποσοστό χαμηλότερο του 5%, με το μεγαλύτερο μέρος της μείωσης να οφείλεται κυρίως στις αγορές του εξωτερικού. Αντιθέτως, σημαντική βελτίωση σημείωσε τόσο η λειτουργική κερδοφορία όσο και τα καθαρά κέρδη της Εταιρείας, ως αποτέλεσμα της σημαντικής βελτίωσης του επιπέδου δραστηριότητας και των τιμών κατά την διάρκεια του 2ου εξαμήνου.

# Οικονομική Ανάπτυξη

## Οικονομικά Στοιχεία του Ομίλου

Στον παρακάτω πίνακα περιλαμβάνονται τα ενοποιημένα οικονομικά στοιχεία του Ομίλου. Για περισσότερες πληροφορίες μπορείτε να ανατρέξετε στην ετήσια οικονομική έκθεση που δημοσιεύεται στο [www.elastron.gr](http://www.elastron.gr).

Βασικοί Οικονομικοί Δείκτες (σε εκατ. €)	2020	2019
Κύκλος εργασιών	104,05	111,45
Κόστος Πωληθέντων	-90,16	-90,16
Καθαρά κέρδη	2,06	-1,22
Καθαρά κέρδη μετά από φόρους	1,74	-1,99
Ίδια Κεφάλαια	65,88	64,25
Σύνολο περιουσιακών στοιχείων	128,72	126,85

Κάμψη σημείωσε το 2020 ο κύκλος εργασιών του Ομίλου ο οποίος διαμορφώθηκε σε €104,0 εκ. από € 111,4 εκ. πέρυσι. Το μικτό κέρδος διαμορφώθηκε σε € 13,9 εκ. ή 13,3% επί των πωλήσεων, έναντι € 11,4 εκ. ή 10,2% επί των πωλήσεων το 2019. Τα αποτελέσματα πριν από φόρους και τόκους (EBIT) ανήλθαν σε € 3,4 εκ. έναντι € 0,9 εκ. πέρυσι, ενώ τα αποτελέσματα προ φόρων, χρηματοοικονομικών, επενδυτικών αποτελεσμάτων και αποσβέσεων (EBITDA) ανήλθαν σε € 6,0 εκ. έναντι € 3,5 εκ. το 2019. Τέλος, τα αποτελέσματα πριν από φόρους διαμορφώθηκαν σε κέρδη € 2,1 εκ. έναντι ζημιών € 1,2 εκ. πέρυσι.

Η ταχεία εξάπλωση της Covid-19 καθώς και η κήρυξη της πανδημίας από τον Παγκόσμιο Οργανισμό Υγείας τον Μάρτιο

2020, έχουν εγείρει σημαντικά ζητήματα ως προς το μέγεθος των επιπτώσεων στην παγκόσμια οικονομία αλλά και στην οικονομία της κάθε χώρας ξεχωριστά. Εν αντιθέσει με άλλες χώρες τόσο στην Ευρωπαϊκή Ένωση όσο και στον υπόλοιπο κόσμο, η χώρα μας κατάφερε έως σήμερα να περιορίσει την ανεξέλεγκτη διασπορά του ιού και να εμποδίσει την υπερφόρτωση του δημόσιου συστήματος υγείας.

Από το έτος 2015 έως και το 2019 παρατηρείται συνεχής αύξηση των Κύκλων Εργασιών του Ομίλου ενώ μια μικρή κάμψη παρατηρήθηκε το 2020 ως απόρροια της πανδημίας Covid-19 με αναμενόμενο αποτέλεσμα οι πωλήσεις να υποχωρήσουν σε €104,05 εκ. έναντι €111,45 εκ. το 2019. Ο Όμιλος δραστηριοποιείται και στον αγροτικό τομέα, στην υδροπο-

## Οικονομικά Αποτελέσματα Ομίλου (σε εκατ. €)

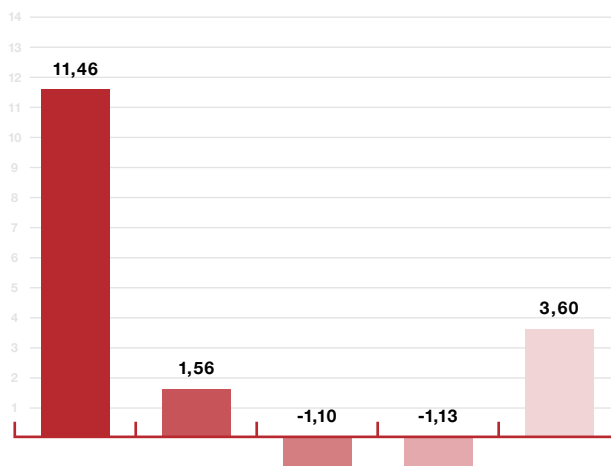
Μικτό  
κέρδος

Κέρδη προ φόρων, τόκων &  
επενδυτικών αποτελεσμάτων

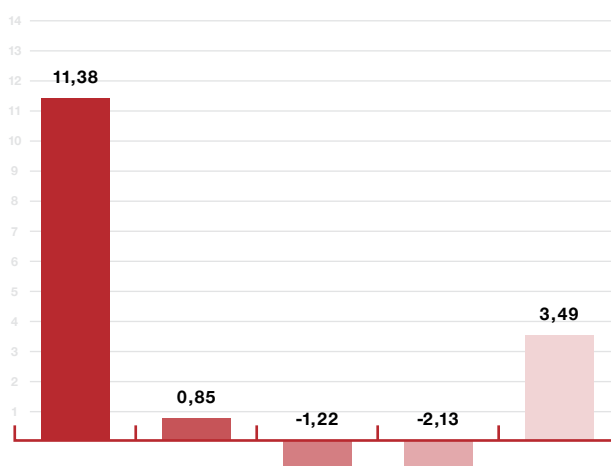
Κέρδη/Ζημιές  
προ φόρων

Κέρδη/Ζημιές  
μετά φόρων

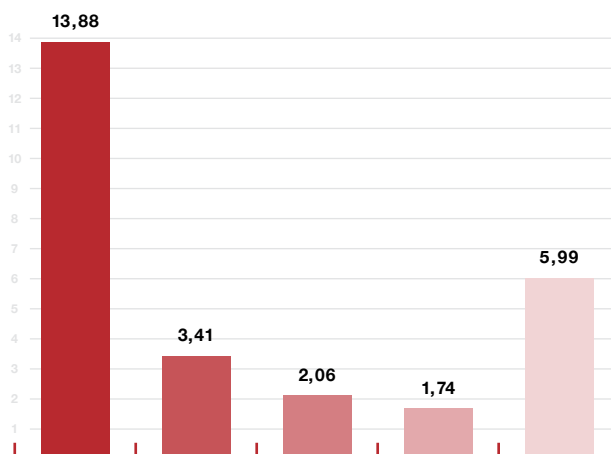
Κέρδη/Ζημιές προ φόρων,  
χρηματοδοτικών, επενδυτικών  
αποτελεσμάτων και συνολικών  
αποσβέσεων (EBITDA)



2018

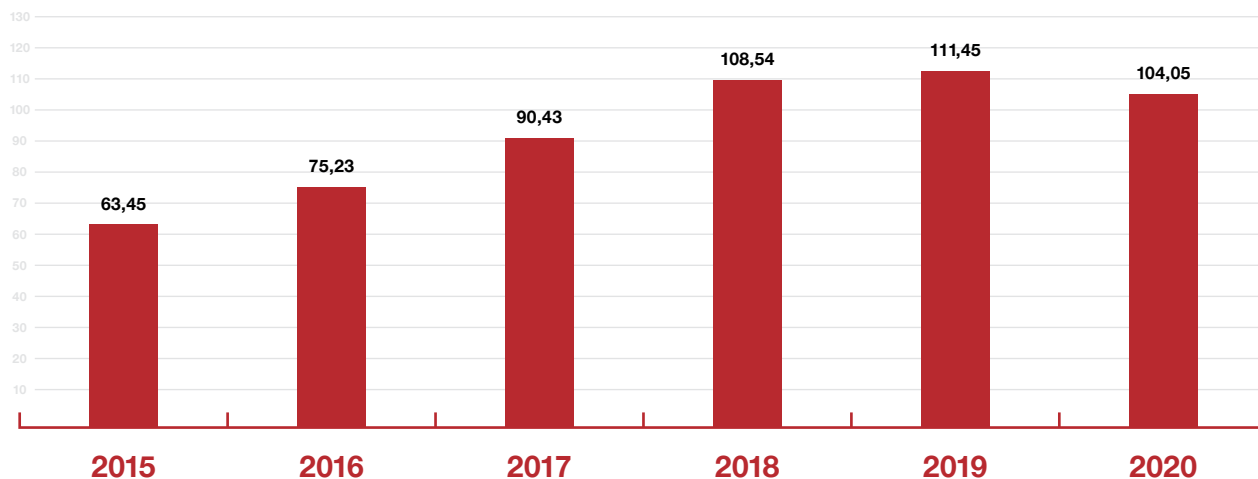


2019



2020

## Πωλήσεις Ομίλου ΕΛΑΣΤΡΟΝ (σε εκατ. €)



## Πωλήσεις ανά Τομέα (σε εκατ. €)

	Τομέας Χαλυβουργικών Προϊόντων	Τομέας Ενέργειας	Σύνολο
Πωλήσεις 2020	102.704.529,20	1.343.616,21	104.048.145,41

νική καλλιέργεια κηπευτικών. Το 2020 τέθηκε σε λειτουργία το σύνολο των παραγωγικών εγκαταστάσεων της εταιρείας Θερμοκήπια Θράκης Α.Ε. στην Ξάνθη, συνολικής επιφάνειας 185 στρεμμάτων, καθιστώντας την εταιρεία την μεγαλύτερη στην Ελλάδα που χρησιμοποιεί τη γεωθερμία ως μέσο θέρμανσης, εξασφαλίζοντας σταθερές συνθήκες καλλιέργειας με τον πιο φιλικό προς το περιβάλλον τρόπο.

Η συνολική παραγωγή της εταιρείας διοχετεύεται στις μεγαλύτερες αλυσίδες λιανικής της Ελληνικής αγοράς στηρίζοντας την εγχώρια παραγωγή, υποκαθιστώντας εισαγωγές, και αξιοποιώντας το εγχώριο παραγωγικό δυναμικό. Ταυτόχρονα, καταδεικνύει την υψηλή ποιότητα των παραγόμενων προϊό-

νων αλλά και την δυνατότητα επιτυχούς διασποράς των δραστηριοτήτων του Ομίλου σε νέους κλάδους.

Όσον αφορά τον ενεργειακό τομέα του Ομίλου, με στόχο την αύξηση της συνεισφοράς του στα αποτελέσματα, καθώς και την μείωση του ανθρακικού αποτυπώματος της παραγωγής, ολοκληρώθηκε εντός του 2020 νέα επένδυση σε φωτοβολταϊκό σταθμό ισχύος 1,5 MWh. Ο εν λόγω σταθμός που λειτουργεί με την μορφή του ενεργειακού συμψηφισμού, θα συμβάλει στην περαιτέρω μείωση του ενεργειακού κόστους και κατ' επέκταση του κόστους παραγωγής. Η συνολική ισχύς του ενεργειακού τομέα του Ομίλου ανέρχεται σήμερα σε 5,05 MWh.



# Οικονομική Ανάπτυξη

Επενδύσεις





Η ΕΛΑΣΤΡΟΝ στο πλαίσιο της συνεχούς βελτίωσης στον τομέα του περιβάλλοντος, της ασφάλειας και της ποιότητας, και προκειμένου να ανταποκρίνεται διαρκώς στη δέσμευση των εφαρμοζόμενων πολιτικών της, προέβη το 2020 σε μια σειρά επενδύσεων με στόχο την επέκταση των εγκαταστάσεών της, την προσθήκη νέων σύγχρονων γραμμών παραγωγής, καθώς και την παροχή συμβουλευτικών υπηρεσιών και πιστοποιήσεων προϊόντων και τρόπου λειτουργίας, ύψους € 3.149.152.

### **Οι επενδύσεις αφορούσαν κυρίως:**

Επένδυση σε νέο φωτοβολταϊκό πάρκο στις Β' εγκαταστάσεις Ασπροπύργου.

---

Αγορά και εγκατάσταση νέου μηχανολογικού εξοπλισμού για την παραγωγή πάνελ πετροβάμβακα.

---

Αγορά και εγκατάσταση νέου μηχανολογικού εξοπλισμού για την παραγωγή διατομών για χρήση σε βάσεις φωτοβολταϊκών.

---

Αγορά και εγκατάσταση νέου μηχανολογικού εξοπλισμού για προφίλ ξηράς δόμησης.

---

Αγορά και εγκατάσταση νέας μηχανής κοπής κατά μήκος (σχιστικό μχάνημα).

---

Αγορά νέου οχήματος μεταφοράς και διανομής προϊόντων.

---

Επενδύσεις περιβαλλοντικής προστασίας.

---

Barcoding (ιχνηλασιμότητα μεταξύ πρώτων υλών και τελικών προϊόντων).

---

# Οικονομική Ανάπτυξη

Οικονομικό και Κοινωνικό Προφίλ



Η σημαντικότητα της δημιουργίας και διανομής άμεσης οικονομικής αξίας προς τα ενδιαφερόμενα μέρη του Ομίλου, προκύπτει κυρίως λόγω της θετικής επίδρασης που έχει στην οικονομική κατάσταση αυτών (μέσω των πληρωμών μισθών και επιδομάτων των εργαζομένων, μερισμάτων προς τους μετόχους, πληρωμών προς φορείς χρηματοδότησης, πληρωμών προς συνεργάτες και προμηθευτές, καταβολών άμεσων φόρων προς το Κράτος κ.ά.), καθώς και λόγω της ευρύτερης συνεισφοράς που δημιουργεί στην οικονομική ανάπτυξη των χωρών δραστηριοποίησης της Εταιρείας μέσω των άμεσων, έμμεσων και επαγόμενων επιδράσεων που προκύπτουν από τις παραπάνω χρηματοροές.

	2020	2019
Μισθοί/παροχές/επιδόματα (εκ. €)	4,98	4,85
Εργοδοτικές εισφορές (εκ. €)	1,00	0,98
Πληρωμές φόρων (εκ. €)	1,30	0,90
Πληρωμές προμηθευτών (εκ. €)	108,6	99,80
Επενδύσεις & συντηρήσεις (εκ. €)	3,20	3,60



# 80,2%

Ποσοστό αύξησης σε δωρεές 2019 - 2020



Εταιρική Διακυβέρνηση  
Συμμόρφωση και  
Επιχειρηματική Ηθική

# Εταιρική Διακυβέρνηση, Συμμόρφωση και Επιχειρηματική Ηθική

GRI 102-1, 102-11, 102-18,  
103-2, 103-3, 205-1

Κύρια Όργανα Διακυβέρνησης



Η εταιρική διακυβέρνηση περιλαμβάνει τον τρόπο διοίκησης και ελέγχου των εταιρειών. Ειδικότερα, αποτελεί ένα σύστημα σχέσεων ανάμεσα στη Διοίκηση της Εταιρείας, το Διοικητικό Συμβούλιο, τους μετόχους της και τα υπόλοιπα ενδιαφερόμενα μέρη. Ουσιαστικά, συνιστά τη δομή μέσω της οποίας προσεγγίζονται και τίθενται οι στόχοι της Εταιρείας, εντοπίζονται οι βασικοί κίνδυνοι που αυτή αντιμετωπίζει κατά τη λειτουργία της, προσδιορίζονται τα μέσα επίτευξης των εταιρικών στόχων, οργανώνεται το σύστημα διαχείρισης κινδύνων και καθίσταται δυνατή η παρακολούθηση της απόδοσης της Διοίκησης κατά την εφαρμογή των παραπάνω.

Η εφαρμογή των κανόνων εταιρικής διακυβέρνησης συμβάλλει στην προώθηση της ανταγωνιστικότητας και στη βελτίωση της διαφάνειας για το σύνολο των οικονομικών δραστηριοτήτων της επιχείρησης.

Στην Ελλάδα το πλαίσιο εταιρικής διακυβέρνησης καθορίζεται μέσω της εφαρμογής και τήρησης υποχρεωτικών κανόνων, όπως του Ν. 3016/2002, του Ν. 4548/2018, του Ν. 4449/2017 και των σχετικών εγκυκλίων που έχει εκδώσει η Επιτροπή Κεφαλαιαγοράς, ως ισχύουν και αντικαθίστανται κατά περίπτωση.

Η ΕΛΑΣΤΡΟΝ συμμορφώνεται πλήρως με τις διατάξεις και τις επιταγές των ανωτέρω νόμων, οι οποίες αποτελούν το ελάχιστο περιεχόμενο οποιουδήποτε Κώδικα Εταιρικής Διακυβέρνησης. Επιπλέον των διατάξεων των ανωτέρω νόμων, η Εταιρεία έχει συντάξει τον δικό της Κώδικα Εταιρικής Διακυβέρνησης βασισμένη στις αρχές του κώδικα που συντάχθηκε από το Σύνδεσμο Επιχειρήσεων και Βιομηχανιών, όπως αυτός τροποποιήθηκε από το Ελληνικό Συμβούλιο Εταιρικής Διακυβέρνησης στις 28 Ιουνίου 2013. Ο συγκεκριμένος Κώδικας είναι διαθέσιμος στην ιστοσελίδα της εταιρείας στο διαδίκτυο: <http://www.elastron.gr>.

## Σύνθεση Διοικητικού Συμβουλίου

Το Διοικητικό Συμβούλιο (Δ.Σ.) της Εταιρείας αποτελείται από 10 μέλη κατά τη χρονική στιγμή σύνταξης της Έκθεσης Βιώσιμης Ανάπτυξης. Αναλυτικότερα η σύνθεσή του έχει ως εξής:

(5) Εκτελεστικά Μέλη

(2) Μη Εκτελεστικά Μέλη

(3) Ανεξάρτητα Μη Εκτελεστικά Μέλη

Η σύνθεση του Δ.Σ. ορίστηκε στην από 05.08.2020 συνεδρίασή του και η θητεία του λήγει την 20.06.2022. Τα πρόσωπα που απαρτίζουν το Δ.Σ. της Εταιρείας παρουσιάζονται στο παρακάτω σχήμα.

Η ΕΛΑΣΤΡΟΝ έχει προβλέψει σχετική διαδικασία κατά την οποία όταν κρίνεται απαραίτητο το Τμήμα της Εταιρικής Υπευθυνότητας έχει τη δυνατότητα να ενημερώσει απευθείας το Δ.Σ. για τα αντίστοιχα θέματα ενδιαφέροντός του. Περισσότερες πληροφορίες για τα μέλη του Δ.Σ. της ΕΛΑΣΤΡΟΝ Α.Ε.Β.Ε. – ΧΑΛΥΒΟΥΡΓΙΚΑ ΠΡΟΪΟΝΤΑ καθώς και τα βιογραφικά τους σημειώματα αναφέρονται στην ιστοσελίδα της Εταιρείας [www.elastron.gr](http://www.elastron.gr). Η οργανωτική δομή της ΕΛΑΣΤΡΟΝ καλύπτει όλες τις δραστηριότητες της Εταιρείας με απόλυτη διαφάνεια ανταποκρινόμενη πλήρως στις ανάγκες κάθε μονάδας υλοποίησης.

**Παναγιώτης Σίμος - Καλδής**  
Πρόεδρος Δ.Σ. - Εκτελεστικό μέλος



**Ειρήνη Σίμου - Καλδή**  
Μη Εκτελεστικό μέλος



**Αθανάσιος Καλπίνης**  
Διευθύνων Σύμβουλος - Εκτελεστικό μέλος



**Γεώργιος Κούβαρης**  
Ανεξάρτητο Μη Εκτελεστικό μέλος



**Μπινιώρης Αναστάσιος**  
Γενικός Διευθυντής - Εκτελεστικό μέλος



**Δημήτρης Παπαριστείδης**  
Ανεξάρτητο Μη Εκτελεστικό μέλος



**Βασίλειος Μάνεσης**  
Οικονομικός Διευθυντής - Εκτελεστικό μέλος



**Κωνσταντίνος Γιαννίρης**  
Ανεξάρτητο Μη Εκτελεστικό μέλος



**Ελβίρα Καλπίνη**  
Αντιπρόεδρος Δ.Σ. - Μη Εκτελεστικό μέλος



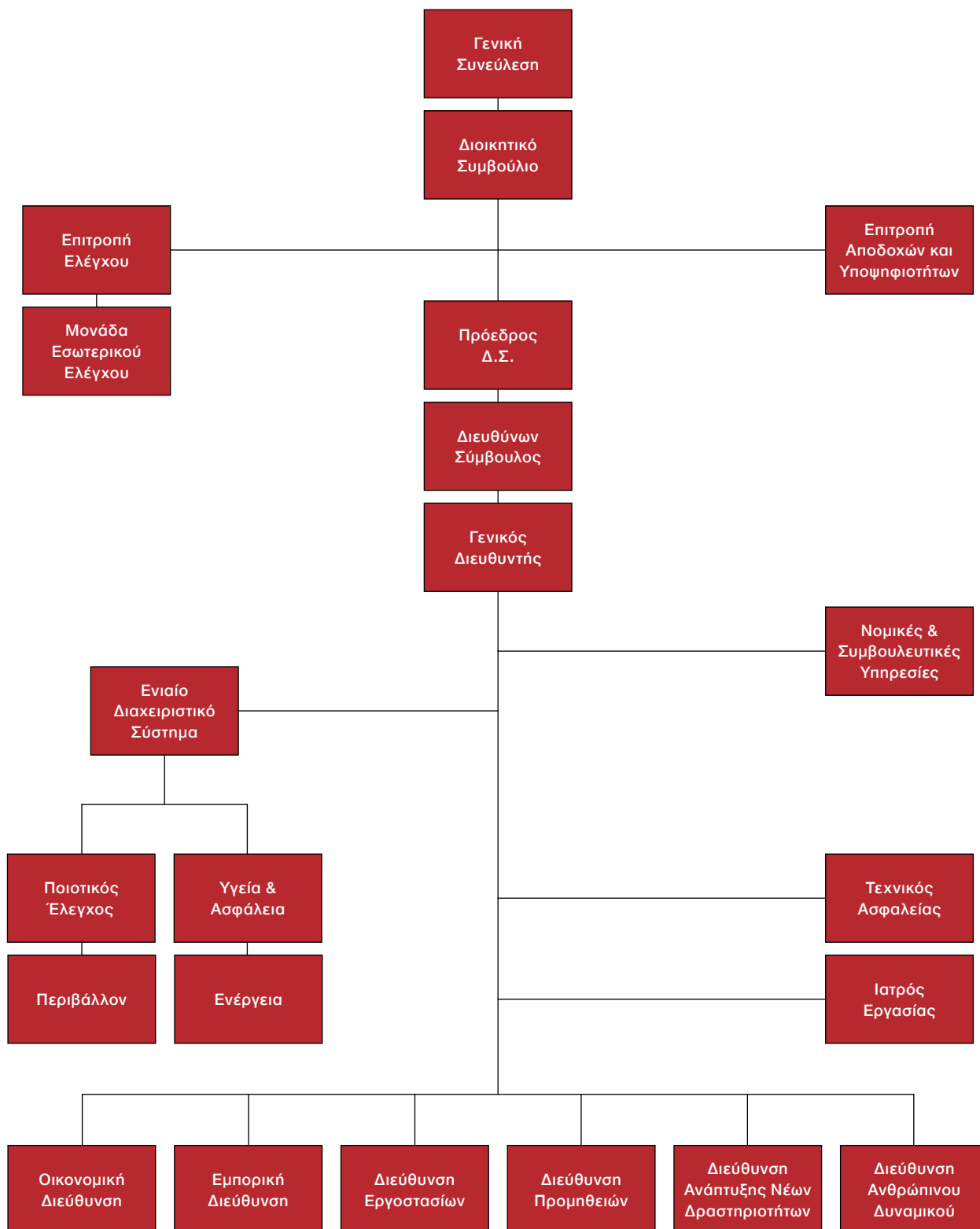
**Ανδρέας Καλπίνης**  
Εκτελεστικό μέλος



Σημείωση: Η νέα σύνθεση του Δ.Σ., σύμφωνα με την από 03.09.21 συνεδρίασή του, είναι ανάρτημένη στον ιστότοπο [www.elastron.gr](http://www.elastron.gr)



## Οργανόγραμμα



## Επιτροπή Ελέγχου

Η Επιτροπή Ελέγχου της Εταιρείας λειτουργεί στο κανονιστικό πλαίσιο που θέτει ο ν. 3016/2002, ο ν. 4706/2020 και ο ν. 4449/2017, ως τροποποιηθείς και ισχύει, καθώς και οι συναφείς εγκύκλιοι της Επιτροπής Κεφαλαιαγοράς με αριθμούς πρωτοκόλλου 1302/28.04.2017 και 1508/17.07.2020.

Η Επιτροπή Ελέγχου συγκροτείται με απόφαση της Γενικής Συνέλευσης ή ορίζεται από το Δ.Σ. και έχει ως βασικό στόχο την υποστήριξη και συνδρομή του Δ.Σ. για την εκπλήρωση της αποστολής του αναφορικά με τη διαδικασία Χρηματοοικονομικής Πληροφόρησης, τα Συστήματα Εσωτερικού Ελέγχου και Διαχείρισης Κινδύνου, τη Μονάδα Εσωτερικού Ελέγχου και την Εποπτεία του Εξωτερικού Ελέγχου.

Το είδος της Επιτροπής Ελέγχου (σύμφωνα με τις ως άνω διακρίσεις), η θητεία, ο αριθμός και οι ιδιότητες των μελών της αποφασίζονται από τη Γ.Σ. των μετόχων.

Το σύνολο των μελών της Επιτροπής Ελέγχου διαθέτει επαρκείς γνώσεις στον τομέα που δραστηριοποιείται η Εταιρεία, ενώ τουλάχιστον ένα ανεξάρτητο μέλος της που διαθέτει επαρκή γνώση και εμπειρία στην ελεγκτική και λογιστική παρίσταται υποχρεωτικά στις συνεδριάσεις της Επιτροπής Ελέγχου που αφορούν την έγκριση των οικονομικών καταστάσεων. Ο Πρόεδρος της Επιτροπής Ελέγχου ορίζεται από τα μέλη της και είναι ανεξάρτητος από την Εταιρεία. Η θητεία των μελών της Επιτροπής Ελέγχου ακολουθεί τη θητεία του Δ.Σ.

### Η Επιτροπή δύναται να αποτελείται:

---

από μη εκτελεστικά μέλη του Δ.Σ. (επιτροπή του Δ.Σ.), τα οποία διορίζονται από το Δ.Σ.

---

από μη εκτελεστικά μέλη του Δ.Σ. και τρίτους (ανεξάρτητη επιτροπή), που διορίζονται από τη Γενική Συνέλευση των Μετόχων της Εταιρείας

---

μόνο από τρίτους (ανεξάρτητη επιτροπή), οι οποίοι διορίζονται από τη Γενική Συνέλευση των Μετόχων της Εταιρείας.



## Μονάδα Εσωτερικού Ελέγχου

Η Εταιρεία διαθέτει Μονάδα Εσωτερικού Ελέγχου η οποία συνιστά ανεξάρτητη οργανωτική μονάδα εντός της Εταιρείας. Σκοπός της Μονάδας Εσωτερικού Ελέγχου είναι η παρακολούθηση και βελτίωση των λειτουργιών και των πολιτικών της Εταιρείας αναφορικά με το σύστημα εσωτερικού ελέγχου της.

Η Μονάδα Εσωτερικού Ελέγχου διαθέτει και εφαρμόζει Εσωτερικό Κανονισμό Λειτουργίας.

Επίσης συντάσσει εκθέσεις προς τις ελεγχόμενες μονάδες με ευρήματα και προτάσεις βελτίωσης και πραγματοποιεί έλεγχο της νομιμότητας των αμοιβών και πάσης φύσεως παροχών προς τα μέλη της Διοικήσεως αναφορικά με τις αποφάσεις των αρμόδιων οργάνων της Εταιρείας.

Ακόμη, πραγματοποιεί έλεγχο της Υπηρεσίας Μετόχων και Εταιρικών Ανακοινώσεων και έλεγχο των συναλλαγών της Εταιρείας με συνδεδεμένες με αυτήν εταιρίες καθώς και των σχέσεων της Εταιρείας με τις εταιρίες στο κεφάλαιο των οποίων συμμετέχουν σε ποσοστό τουλάχιστον 10% μέλη του Δ.Σ. της Εταιρείας ή μέτοχοί της με ποσοστό τουλάχιστον 10%.

Τέλος, υποβάλλει κάθε τρεις (3) τουλάχιστον μήνες στην επιτροπή ελέγχου αναφορές, στις οποίες περιλαμβάνονται τα σημαντικότερα θέματα και οι προτάσεις της.

### Η Μονάδα Εσωτερικού Ελέγχου οφείλει να τηρεί:

την εφαρμογή του Εσωτερικού Κανονισμού Λειτουργίας και το Σύστημα εσωτερικού ελέγχου, ιδίως ως προς την επάρκεια και την ορθότητα της παρεχόμενης χρηματοοικονομικής και μη πληροφόρησης, της διαχείρισης κινδύνων, της κανονιστικής συμμόρφωσης και του κώδικα εταιρικής διακυβέρνησης που έχει υιοθετήσει η Εταιρεία

---

τους μηχανισμούς διασφάλισης ποιότητας

---

τους μηχανισμούς εταιρικής διακυβέρνησης

---

την τήρηση των δεσμεύσεων που περιέχονται σε ενημερωτικά δελτία και τα επιχειρηματικά σχέδια της Εταιρείας σχετικά με τη χρήση των κεφαλαίων που αντλήθηκαν από τη ρυθμιζόμενη αγορά.

---



## Εγχειρίδιο Εταιρικών Πολιτικών

Η Διοίκηση της Εταιρείας δεσμεύεται για μηδενική ανοχή σε θέματα διαφθοράς και δωροδοκίας, ενώ έχει θεσπίσει πολιτικές και διαδικασίες που στοχεύουν στην πρόληψη παρόμοιων φαινομένων στο σύνολο των δραστηριοτήτων της λειτουργώντας με ακεραιότητα σύμφωνα με τον εσωτερικό κανονισμό και τις ισχύουσες νομικές διατάξεις.

Στον Εσωτερικό Κανονισμό Λειτουργίας της Εταιρείας, ο οποίος αποτελεί τη βάση της δραστηριότητας και οργάνωσής του, περιλαμβάνεται - μεταξύ άλλων - σαφής προσδιορισμός των καθηκόντων των εργαζομένων κάθε βαθμίδας, καθώς και ο ορισμός αναφορικά με τις συγκρούσεις συμφερόντων.

Επιπρόσθετα, στο πλαίσιο της υποστήριξης των εσωτερικών διαδικασιών της Εταιρείας για τον εντοπισμό τυχόν περιστατικών διαφθοράς και έχοντας ως σκοπό να λειτουργεί αποτρεπτικά σε περίπτωση που υπάρχει πρόθεση εκδήλωσης αντίθικων πρακτι-

κών, η Επιτροπή Ελέγχου στην πρώτη συνεδρίαση κάθε έτους, ορίζει σε συνεργασία με το τμήμα Εσωτερικού Ελέγχου τους επίσχιους ελέγχους, οι οποίοι περιλαμβάνουν όλο το εύρος των συναλλαγών (προμήθειες, δαπάνες, λογαριασμοί πληρωτέοι, πωλήσεις, πιστωτικός έλεγχος, εισπρακτέοι λογαριασμοί, αποθέματα και διαχείριση αποθηκών, ταμείο, τράπεζες, μισθοδοσία). Η Επιτροπή Ελέγχου και το Διοικητικό Συμβούλιο αξιολογούν την εφαρμογή των πολιτικών και διαδικασιών της Εταιρείας σε τακτική βάση, με στόχο τη συνεχή βελτίωσή τους.

Τα θέματα διαχείρισης κινδύνων σχετικά με τη διαφθορά και τη δωροδοκία που σχετίζονται με την εφοδιαστική αλυσίδα της Εταιρείας περιγράφονται παρακάτω στην αντίστοιχη ενότητα.

Κατά την περίοδο αναφοράς της παρούσας Έκθεσης 2019-2020 - αλλά και από την ίδρυση της Εταιρείας - δεν υπήρξε κανένα επιβεβαιωμένο περιστατικό διαφθοράς ή δωροδοκίας.

**Οι βασικές αρχές του Κώδικα Δεοντολογίας όπως αναλύονται στον Εσωτερικό Κανονισμό λειτουργίας της Εταιρείας, η τήρηση των οποίων στοχεύει στην πρόληψη ή/και την εξάλειψη φαινομένων διαφθοράς, περιλαμβάνουν τα εξής:**

Αποφυγή Σύγκρουσης Συμφερόντων.

---

Ακρίβεια και Πληρότητα Οικονομικής Πληροφόρησης.

---

Προστασία των Εταιρικών Περιουσιακών Στοιχείων.

---

Διενέργεια όλων των Συναλλαγών με Υπευθυνότητα.

---

Διαφανής και Νόμιμη Συνεργασία με τις Δημόσιες Αρχές.

---

Προστασία των Προσωπικών Πληροφοριών.

---

Υγεία και Ασφάλεια των Εργαζομένων και Προστασία του Περιβάλλοντος.

---

## Επιτροπή Αποδοχών και Υποψηφιοτήτων

Οι κύριες αρμοδιότητες της Επιτροπής Αποδοχών και Υποψηφιοτήτων είναι οι εξής:

- Διατυπώνει προτάσεις προς το Διοικητικό Συμβούλιο σχετικά με την Πολιτική Αποδοχών που υποβάλλεται προς έγκριση στη Γενική Συνέλευση, σύμφωνα με την παρ. 2 του άρθρου 110 του ν. 4548/2018.
- Διατυπώνει προτάσεις προς το Διοικητικό Συμβούλιο σχετικά με τις αποδοχές των προσώπων που εμπíπτουν στο πεδίο εφαρμογής της Πολιτικής Αποδοχών, σύμφωνα με το άρθρο 110 του ν. 4548/2018, και σχετικά με τις αποδοχές των διευθυντικών στελεχών της Εταιρείας, ιδίως του επικεφαλής της Μονάδας Εσωτερικού Ελέγχου.
- Εξετάζει τις πληροφορίες που περιλαμβάνονται στο τελικό σχέδιο της Ετήσιας Έκθεσης Αποδοχών παρέχοντας τη γνώμη της προς το Διοικητικό Συμβούλιο πριν από την υποβολή της έκθεσης στη Γενική Συνέλευση, σύμφωνα με το άρθρο 112 του ν. 4548/2018.
- Εντοπίζει και προτείνει προς το Διοικητικό Συμβούλιο πρόσωπα κατάλληλα για την απόκτηση της ιδιότητας του μέλους Διοικητικού Συμβουλίου.
- Πραγματοποιεί την επιλογή των υποψήφιων μελών, αφού λάβει υπόψην τους παράγοντες και τα κριτήρια που έχουν καθοριστεί στην Πολιτική Καταλληλότητας Μελών του Δ.Σ. που διαθέτει η Εταιρεία.
- Συνδράμει στην παρακολούθηση της εφαρμογής της Πολιτικής Καταλληλότητας.

## Εσωτερικός Κανονισμός Λειτουργίας

Η Εταιρεία διαθέτει Εσωτερικό Κανονισμό Λειτουργίας σύμφωνα με τα όσα ορίζει η νομοθεσία, και σκοπός του είναι η ενίσχυση της εταιρικής διαφάνειας και των μηχανισμών ελέγχου της. Ο Εσωτερικός Κανονισμός Λειτουργίας ορίζει τις αρμοδιότητες, τα καθήκοντα και τις υποχρεώσεις κάθε θεσμοθετημένου οργάνου, υπηρεσίας ή τμήματος. Η εφαρμογή του Εσωτερικού Κανονισμού Λειτουργίας είναι δεσμευτική για το σύνολο των εργαζομένων της Εταιρείας.

# Εταιρική Διακυβέρνηση, Συμμόρφωση και Επιχειρηματική Ηθική

Διαχείριση Κινδύνων





## Βιομηχανικός Κίνδυνος

Η ΕΛΑΣΤΡΟΝ λειτουργεί βασιζόμενη σε ένα πλαίσιο διαχείρισης κινδύνων που αφορά ήδη αναγνωρισμένους επιχειρηματικούς κινδύνους που έχουν αξιολογηθεί και των οποίων τα αποτελέσματα ελέγχονται διαρκώς. Καθώς οι επιχειρηματικοί κίνδυνοι μπορεί να φέρουν σημαντικές οικονομικές, κοινωνικές και περιβαλλοντικές επιπτώσεις, η ΕΛΑΣΤΡΟΝ έχει καθιερώσει μεθόδους και πρακτικές με σκοπό την πρόληψη των κινδύνων αυτών.

## Περιβαλλοντικός και Εργασιακός κίνδυνος

Για την αντιμετώπιση των ενδεχόμενων επιπτώσεων στο Περιβάλλον και την Υγεία και Ασφάλεια του ανθρώπινου δυναμικού της, η ΕΛΑΣΤΡΟΝ:

- Συμμορφώνεται πλήρως ως προς τις εκάστοτε νομοθετικές και κανονιστικές απαιτήσεις.
- Εκπαιδεύει το προσωπικό της σύμφωνα με τα Σχέδια Αντιμετώπισης Εκτάκτων Καταστάσεων που έχουν εκπονηθεί.
- Προβαίνει σε όλες τις απαραίτητες προληπτικές ενέργειες για την αποφυγή συμβάντων και ατυχημάτων.

## Οικονομικοί κίνδυνοι και αβεβαιότητες

Στο πλαίσιο της συνήθους δραστηριότητάς της η ΕΛΑΣΤΡΟΝ εκτίθεται στους παρακάτω χρηματοοικονομικούς κινδύνους :

- α) Πιστωτικός κίνδυνος.
- β) Κίνδυνος ρευστότητας.
- γ) Κίνδυνος αγοράς.

Η διαχείριση των κινδύνων αυτών πραγματοποιείται από την Οικονομική Διεύθυνση της Εταιρείας, σε συνεργασία με τα υπόλοιπα τμήματα και σύμφωνα με τις κατευθυντήριες γραμμές και εγκρίσεις του Διοικητικού Συμβουλίου. Ο έλεγχος της τήρησης των πολιτικών και των διαδικασιών διαχείρισης κινδύνου γίνεται από το τμήμα Εσωτερικού Ελέγχου, το οποίο πραγματοποιεί τακτικούς και έκτακτους ελέγχους σχετικά με την εφαρμογή των διαδικασιών, τα πορίσματα των οποίων γνωστοποιούνται στο Διοικητικό Συμβούλιο.

## α) Πιστωτικός κίνδυνος

Λόγω του εύρους του πελατολογίου του Ομίλου η ΕΛΑΣΤΡΟΝ δεν έχει σημαντική συγκέντρωση πιστωτικού κινδύνου. Βάσει της πιστωτικής πολιτικής που έχει εγκρίνει το Δ.Σ., κάθε νέος πελάτης εξετάζεται για την πιστοληπτική του ικανότητα πριν προταθούν οι συνθήκες όροι πληρωμών. Για κάθε πελάτη έχουν οριστεί πιστωτικά όρια, που κατά κανόνα καθορίζονται με βάση τα χορηγούμενα ασφαλιστικά όρια που λαμβάνονται γι' αυτούς από τις ασφαλιστικές εταιρείες και τα οποία επανεξετάζονται ανάλογα με τις τρέχουσες συνθήκες και αν απαιτηθεί αναπροσαρμόζονται οι όροι πωλήσεων και εισπράξεων.

## β) Κίνδυνος ρευστότητας

Η προσέγγιση που υιοθετεί η ΕΛΑΣΤΡΟΝ για την διαχείριση της ρευστότητας είναι η διασφάλιση των απαραίτητων χρηματικών διαθέσιμων καθώς και επαρκών πιστωτικών ορίων από τις συνεργαζόμενες τράπεζες. Για την ελαχιστοποίηση των κινδύνων ρευστότητας η οικονομική διεύθυνση της ΕΛΑΣΤΡΟΝ διενεργεί κατά τη σύνταξη του ετήσιου προϋπολογισμού ετήσια πρόβλεψη ταμειακών ροών, καθώς και τριμηνιαίες κυλιόμενες προβλέψεις ταμειακών ροών.

## γ) Κίνδυνος αγοράς

Ο κίνδυνος αγοράς συνίσταται στις μεταβολές των τιμών προμήθειας των πρώτων υλών, στις μεταβολές των συναλλαγματικών ισοτιμιών, καθώς και στις μεταβολές των επιτοκίων δανεισμού, κίνδυνοι οι οποίοι δύναται να επηρεάσουν τα αποτελέσματα.

Η αξιολόγηση των κινδύνων παρακολουθείται στο πλαίσιο της εφαρμογής του Ενιαίου Διαχειριστικού Συστήματος σύμφωνα με τις απαιτήσεις των προτύπων ISO 9001, 14001, 45001 και 50001.

# Εταιρική Διακυβέρνηση, Συμμόρφωση και Επιχειρηματική Ηθική

Κύριες Επιδράσεις και Ευκαιρίες



Από τη λειτουργία της Εταιρείας προκύπτουν σημαντικές αλληλεπιδράσεις από και προς τους πελάτες και τους συνεργάτες της, αλλά και το ευρύτερο κοινωνικό σύνολο. Οι προμηθευτές, η τοπική κοινωνία, καθώς και οι κρατικοί φορείς και οι ρυθμιστικές αρχές αποτελούν κατά κύριο λόγο το εταιρικό πλαίσιο βάσει του οποίου η Εταιρεία λαμβάνει υπόψη της τις ανάγκες και τις προσδοκίες των ενδιαφερόμενων μερών της έχοντας ως κύριο μέλημα:



Την περαιτέρω μείωση των ποσοστών ατυχημάτων από τα ήδη χαμηλά επίπεδα ή και την εξάλειψή τους.



Την προστασία του περιβάλλοντος και την ελαχιστοποίηση του περιβαλλοντικού αποτυπώματος.



Τη συνεισφορά της στην κάλυψη κοινωνικών αναγκών.



Τη στενότερη συνεργασία με τις τοπικές κοινωνίες.



Τη συμμόρφωση με την νομοθεσία.



Οργανωτική Δομή για  
θέματα Εταιρικής  
Υπευθυνότητας

# Οργανωτική Δομή για θέματα Εταιρικής Υπευθυνότητας

GRI 102-11

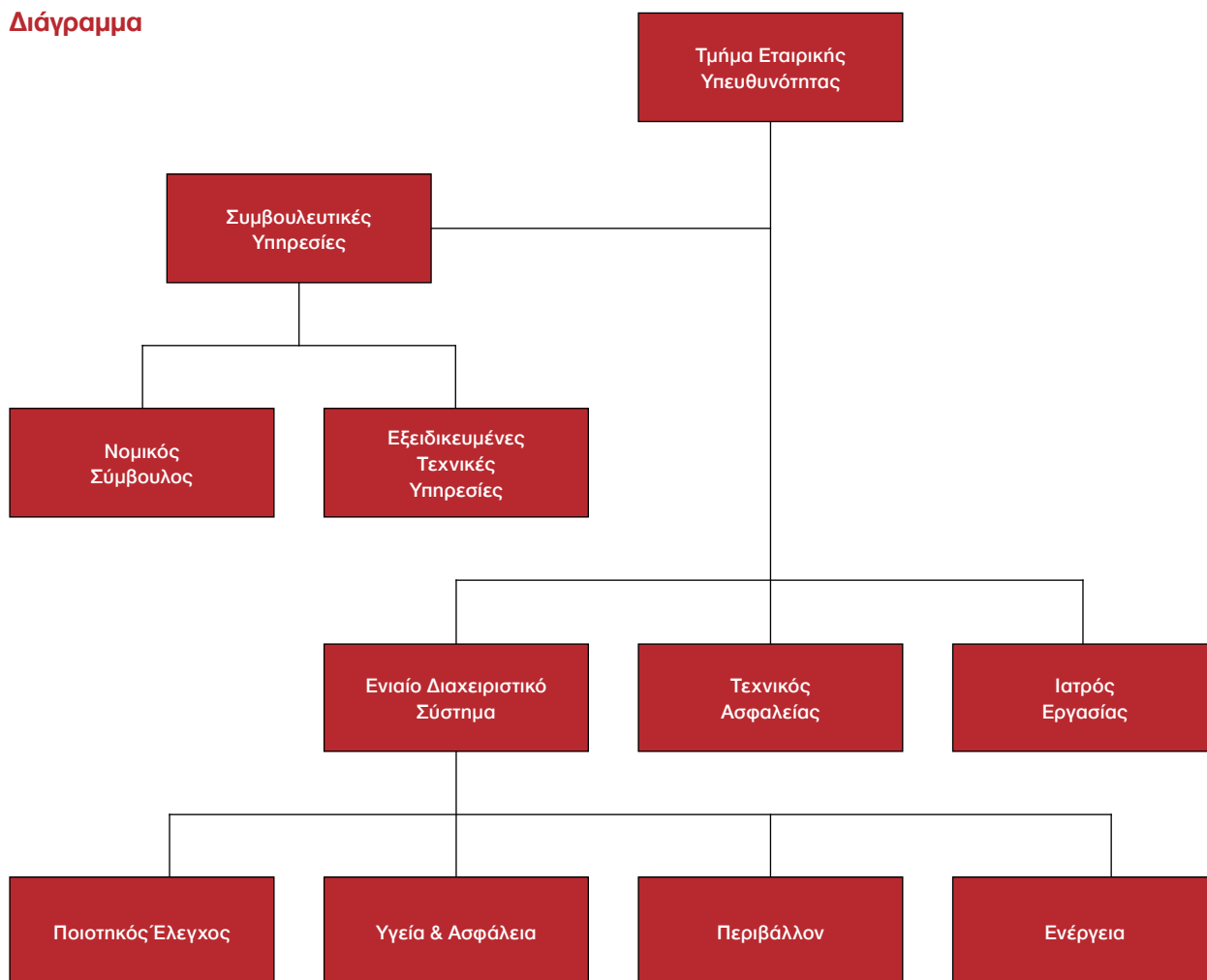
Η ΕΛΑΣΤΡΟΝ αποσκοπώντας στη διαρκή βελτίωση και αποτελεσματική παρακολούθηση των θεμάτων Εταιρικής Υπευθυνότητας έχει δημιουργήσει την Ομάδα Εταιρικής Υπευθυνότητας η οποία συντονίζεται από το Τμήμα εφαρμογής του Ενιαίου Διαχειριστικού Συστήματος σε συνεργασία με εξωτερικούς συμβούλους παροχής εξειδικευμένων τεχνικών υπηρεσιών.



Κύριος ρόλος της Ομάδας της Εταιρικής Υπευθυνότητας είναι να παρουσιάζει τα θέματα αειφορίας που έχουν αναπτυχθεί και τους στόχους που τίθενται προς υλοποίηση στον εκπρόσωπο του Διοικητικού Συμβουλίου (Δ.Σ.). Κατόπιν έγκρισης του εκπροσώπου, προγραμματίζεται ο χρόνος υλοποίησης των στόχων και ο υπεύθυνος παρακολούθησης της επίτευξής τους.

Για την έκθεση βιωσιμότητας του 2020 θέματα αειφορίας που πραγματεύεται η Ομάδα της Εταιρικής Υπευθυνότητας έχουν ήδη συζητηθεί στο Δ.Σ. και αποτελούν τη βάση για το επόμενο έτος, καθώς η παρούσα αποτελεί την πρώτη έκθεση βιωσιμότητας για την Εταιρεία.

### Διάγραμμα



12



Λειτουργώντας  
με Διαφάνεια  
και Ακεραιότητα

# Λειτουργώντας με Διαφάνεια και Ακεραιότητα

GRI 102-6, 102-9, 102-11,  
403-2, 403-3, 416-1

Αποφυγή Σύγκρουσης Συμφερόντων



Συγκρούσεις συμφερόντων μπορούν να προκύψουν όταν τα προσωπικά συμφέροντα ή οι οικογενειακές και άλλες προσωπικές σχέσεις δεν συνάδουν με τα συμφέροντα της Εταιρείας. Μια σύγκρουση συμφερόντων μπορεί να αποφευχθεί εάν υπάρχει επίγνωση της πρόκλησης και ληφθούν τα αναγκαία μέτρα. Γενικώς, θα πρέπει να αποφεύγονται καταστάσεις στις οποίες τα προσωπικά και τα οικονομικά συμφέροντα, οι δραστηριότητες εκτός του χώρου εργασίας ή άλλες σχέσεις συγκρούονται ή φαίνονται να συγκρούονται με τα συμφέροντα της Εταιρείας, ενώ δεν επιτρέπεται οι επαγγελματικές συναλλαγές που γίνονται για λογαριασμό της Εταιρείας να επηρεάζονται από προσωπικά ενδιαφέροντα ή σχέσεις. Οι πιο συχνές συγκρούσεις συμφερόντων δημιουργούνται όταν ένας εργαζόμενος είναι σε θέση: α) να αναθέτει επιχειρηματικές συμβάσεις, β) να προσλαμβάνει προσωπικό, γ) να έχει πρόσβαση σε πληροφορίες που μπορεί να έχουν ενδιαφέρον για τις οικονομικές αγορές ή δ) να δέχεται πρόταση να εργαστεί σε ανταγωνιστή.

Ακολουθούν κάποια παραδείγματα δυνητικών συγκρούσεων συμφερόντων.

#### **Εξωτερική απασχόληση**

Η εξωτερική απασχόληση θέσης εργασίας παρόμοιας με την ίδια θέση που διατηρεί μέσα στην Εταιρεία ή η εργασία σε κάποιον σημερινό ή δυνητικό ανταγωνιστή, προμηθευτή ή πελάτη της Εταιρείας.

#### **Συγγενικές και στενές προσωπικές σχέσεις**

Η συνεργασία με επιχείρηση που διοικείται ή ανήκει σε συγγενή.

#### **Επενδύσεις**

Η απόκτηση μεριδίου σε περιουσιακά στοιχεία ή εταιρείες που η Εταιρεία μπορεί να ενδιαφέρεται να επενδύσει.

#### **Συμμετοχή στη Διοίκηση της επιχείρησης**

Η θητεία ή η αποδοχή θέσης ως στελέχους, συμβούλου ή μέλους του Δ.Σ. οποιασδήποτε επιχείρησης ή οργανισμού που έχει σχέση με τον χαλυβουργικό κλάδο ή συνδέεται με την Εταιρεία (π.χ. συνεργάτη, προμηθευτή ή πελάτη).

#### **Σημαντικά συμφέροντα ιδιοκτησίας**

Η κατοχή συγκεκριμένων μεριδίων σε άλλες εταιρείες που συνεργάζονται ή επιζητούν επιχειρηματική συνεργασία με την Εταιρεία ή είναι ανταγωνιστές.

Για τον λόγο αυτό η Εταιρεία λαμβάνει όλα τα απαραίτητα μέτρα για τη διασφάλιση της αποφυγής περιπτώσεων σύγκρουσης συμφερόντων. Επίσης, οι εργαζόμενοι οι οποίοι πιστεύουν ότι μπορεί να εμπλέκονται σε κάποια σύγκρουση συμφερόντων οφείλουν να ενημερώνουν τον Προϊστάμενο του τμήματος τους ή τον Υπεύθυνο του Τμήματος Προσωπικού ώστε η Εταιρεία να είναι σε θέση να διαπιστώσει εάν υπάρχει πράγματι περίπτωση σύγκρουσης συμφερόντων.

Η διασφάλιση της κανονιστικής συμμόρφωσης και της επιχειρηματικής ηθικής της Εταιρείας είναι εξαιρετικά σημαντική, καθώς αυξάνει την εμπιστοσύνη των εσωτερικών (π.χ. μέτοχοι, εργαζόμενοι) και εξωτερικών (π.χ. κανονιστικές αρχές, πελάτες, προμηθευτές) ενδιαφερόμενων μερών του. Συνεισφέρει επομένως ευρύτερα στην εύρωστη λειτουργία της οικονομίας και της αγοράς, συμβάλλει στην ισχυροποίηση της δικαιοσύνης και των θεσμών, ενισχύει την κοινωνική συνοχή και την κουλτούρα διαφάνειας, ενώ προστατεύει το φυσικό περιβάλλον μέσω της συμμόρφωσης με το ισχύον κανονιστικό πλαίσιο.





## Πολιτικές

---

Εγχειρίδιο Εταιρικών πολιτικών  
(Ενεργειακή και Περιβαλλοντική πολιτική,  
Πολιτική Υγείας & Ασφάλειας Εργαζομένων,  
Πολιτική Ποιότητας, Πολιτική Λοιμωδών  
ασθενειών, Πολιτική Διαχείρισης  
Προσωπικών Δεδομένων)

---

Πολιτική αγορών  
και πληρωμών

---

Πολιτική Διαχείρισης μετρητών  
και ταμειακών διαθέσιμων

---

Πολιτική ακινήτων  
και επενδύσεων

---

Πολιτική εξόδων ταξιδιών  
και λοιπών δαπανών

---

Πολιτική πιστωτικού ελέγχου  
και εισπράξεων

---

Πιστωτική πολιτική  
πωλήσεων

---

Πολιτική Διαχείριση  
Αποθεμάτων και Αποθηκών

---

Πολιτική Μισθοδοσίας  
και Λοιπών Αποδοχών

---

Πολιτική εταιρικής επικοινωνίας  
(διαβούλευση, έντυπα προτάσεων  
βελτίωσης από το προσωπικό)

## Διασφάλιση Προσωπικών Δεδομένων

Για θέματα Διαχείρισης Ασφάλειας Πληροφοριών και Προσωπικών δεδομένων η Έλαστρον με υψηλό το φρόνημα της υπευθυνότητας και της συνέπειας εφαρμόζει διαδικασίες με σκοπό τη διασφάλιση της εμπιστευτικότητας των δεδομένων των ενδιαφερόμενων μερών της που διαχειρίζεται.

Παράλληλα, συμμορφώνεται με τις ισχύουσες νομοθετικές διατάξεις, καθώς και με τις απαιτήσεις που ανακύπτουν από το ευρύτερο πλαίσιο διαχείρισης κινδύνων στρατηγικής σημασίας που έχει αναπτύξει, όπως την εφαρμογή βέλτιστων πρακτικών για την συμμόρφωση στον Ν. 4624/2019 και τον Κανονισμό (ΕΕ) 2016/679. Καθορίζει στόχους και κριτήρια συνεχούς αξιολόγησης του επιπέδου επικινδυνότητας, υλοποιώντας προγράμματα διαχείρισης κινδύνων και ενημερώνοντας και εκπαιδεύοντας κατάλληλα το προσωπικό της.

Κατά την περίοδο αναφοράς της παρούσας Έκθεσης 2019-2020 - αλλά και από την ίδρυση της Εταιρείας - δεν υπήρξε κανένα περιστατικό παράβασης Προσωπικών δεδομένων.

## Εφοδιαστική Αλυσίδα

Στο πλαίσιο της παρακολούθησης των διαδικασιών όπως προβλέπεται από την εφαρμογή του Ενιαίου Διαχειριστικού Συστήματος καθώς και για την παρακολούθηση της βιωσιμότητας και της αποτελεσματικότητας των συνεργασιών με τους προμηθευτές της, η ΕΛΑΣΤΡΟΝ αξιολογεί τους μεγάλους προμηθευτές της με την αποστολή ερωτηματολογίου.

Με τον τρόπο αυτό διερευνά την οργανωτική δομή, τις πολιτικές και τις διαδικασίες διαχείρισης και ελέγχου των θεμάτων της διαφορετικότητας, της παράνομης εργασίας, της παρενόχλησης στο χώρο εργασίας, της διαφθοράς και δωροδοκίας, και της υγείας και ασφάλειας στον χώρο εργασίας.

Οι εργαζόμενοι έχουν το δικαίωμα και την υποχρέωση να αναφέρουν τυχόν παραβιάσεις, οι οποίες περιλαμβάνουν περιπτώσεις σύγχρονων πρακτικών δουλείας στην εφοδιαστική αλυσίδα, επικοινωνώντας με τη Διεύθυνση Ανθρώπινου Δυναμικού.



## Ποιότητα Προϊόντων και Υπηρεσιών

Η Εταιρεία έχοντας αναπτύξει ένα ευρύ δίκτυο συνεργατών με προμηθευτές από όλο τον κόσμο παράγει υψηλής ποιότητας προϊόντα για τους πελάτες της στην Ελλάδα αλλά και ανά τον κόσμο.

Η Εταιρεία δεσμεύεται για την ποιότητα των προϊόντων και των υπηρεσιών της καθώς και για τη συνεχή ικανοποίηση των αναγκών των πελατών της με γνώμονα την πολυετή εμπειρία στον κλάδο του χάλυβα και τη συνεχή έρευνα για ανανέωση των διαδικασιών της και την ανάπτυξη της τεχνογνωσίας της.

Στόχος της Εταιρείας είναι να διατηρήσει το επίπεδο των προϊόντων και των υπηρεσιών υψηλό, ενώ παράλληλα αναζητά διαρκώς τρόπους που θα κάνουν τα προϊόντα της ακόμα πιο ανταγωνιστικά και αξιόπιστα και τις διαδικασίες παραγωγής και διανομής ακόμα πιο αποτελεσματικές.

Για την επίτευξη αυτού του στόχου η Εταιρεία εφαρμόζει δομημένες διαδικασίες διασφάλισης της ποιότητας που συνίστανται στις ακόλουθες αρχές:

---

Τη διαρκή αναζήτηση καινοτόμων και πρωτοποριακών διαδικασιών που εφαρμόζονται για την πλέον αποτελεσματική εκτέλεση των εργασιών

---

τη συστηματική παρακολούθηση των νομοθετικών και κανονιστικών απαιτήσεων για την ασφαλέστερη ικανοποίηση των αναγκών των ενδιαφερόμενων μερών όπως ορίζονται από το εταιρικό πλαίσιο (πελάτες, προσωπικό, τοπική κοινωνία, αρμόδιες αρχές)

---

την εξασφάλιση της ικανοποίησης των πελατών, των συνεργατών και των λοιπών ενδιαφερόμενων μερών

---

τη βελτιστοποίηση των εσωτερικών διαδικασιών λειτουργίας και τη διασφάλιση της βέλτιστης παραγωγής

---

τη δέσμευση ικανοποίησης των εφαρμοζόμενων απαιτήσεων (συμπεριλαμβανομένων εκείνων των ενδιαφερόμενων μερών) για τη συνεχή βελτίωση του Ε.Δ.Σ.



## **Πάντα με στόχο την ενίσχυση των σχέσεων εμπιστοσύνης με τους πελάτες της, η Εταιρεία:**

- Εφαρμόζει πιστοποιημένο Σύστημα Διαχείρισης Ποιότητας βάσει των προδιαγραφών του Διεθνούς Προτύπου ISO 9001 (Αρ. Πιστοποιητικού: TUV HELLAS 041050100).
- Διαθέτει ειδικά διαμορφωμένους χώρους για την αποθήκευση της πρώτης ύλης αλλά και για τα προϊόντα παραγωγής, όπου τηρούνται αυστηρά όλες οι προδιαγραφές που εξασφαλίζουν την ποιότητα των προϊόντων
- Πραγματοποιεί παράλληλα όλους τους προβλεπόμενους ποιοτικούς ελέγχους για την εξακρίβωση των προδιαγραφών κατά την παραλαβή των πρώτων υλών και πριν το τελικό προϊόν αποδεσμευτεί.
- Κοινοποιεί τις προδιαγραφές των προϊόντων και την απαιτούμενη σήμανση που πρέπει να φέρουν σύμφωνα με την εθνική νομοθεσία και τους διεθνείς κανονισμούς, τις οδηγίες και τα πρότυπα.



## Έρευνα και Ανάπτυξη Νέων Τεχνολογιών

Η Εταιρεία επιδιώκει τη συνεχή εξέλιξή της σε θέματα καινοτομίας και διαρκούς βελτίωσης της λειτουργίας της και επενδύει στην Έρευνα και την Ανάπτυξη νέων τεχνολογιών για τη βελτιστοποίηση των παραγωγικών διαδικασιών και του εξοπλισμού της.

### Το 2020 επένδυσε:



Στη δημιουργία νέου φωτοβολταϊκού Πάρκου στην οροφή των κτιρίων που στεγάζουν τις Β' Εγκαταστάσεις της.



Σε νέο μηχανολογικό εξοπλισμό για την παραγωγή πάνελ πετροβάμβακα.



Στην αντικατάσταση της επικάλυψης με primer υδατικής βάσης στην διαδικασία της μεταλλοβολής και της βαφής των προϊόντων.



Στην επένδυση εξοπλισμού barcoding για την καλύτερη ικνηλασιμότητα των πρώτων υλών που χρησιμοποιήθηκαν σε παραγόμενα προϊόντα.



Σε νέες γραμμές παραγωγής διατομών πολλαπλών διαστάσεων με ψυχρή διαμόρφωση.

Για το έτος 2021, η Εταιρεία έχει ήδη θέσει τους στόχους της για αγορά καινούριου εξοπλισμού και εξαρτημάτων προκειμένου να αναβαθμίσει τον υπάρχοντα και να διευρύνει την ποικιλία των προϊόντων της.



WLL 15t

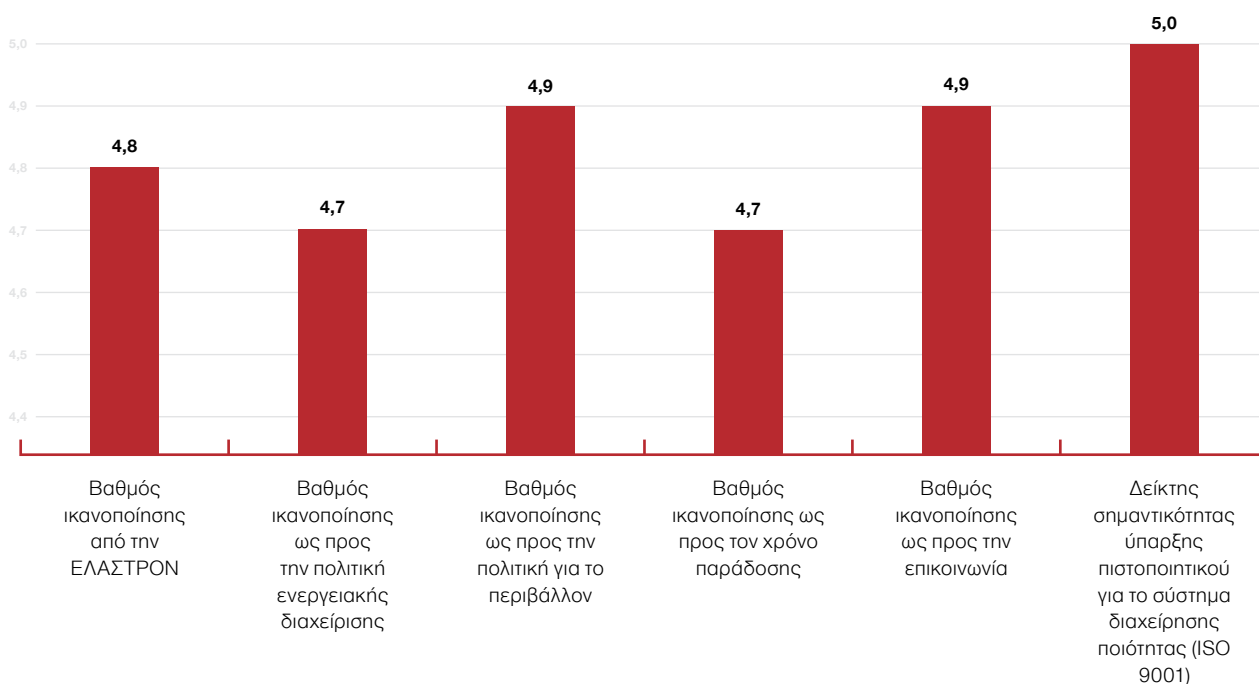
uni

## Διαχείριση Σχέσεων με τους Πελάτες

Για την ΕΛΑΣΤΡΟΝ η ικανοποίηση των πελατών της αποτελεί έναν από τους βασικούς πυλώνες που την καθιστούν ισχυρή στον χώρο της βιομηχανίας. Είναι βασικός δείκτης της μόνιμης ή συγκυριακής συνεργασίας με τον πελάτη, καθώς και ένας τρόπος κατανόησης εάν γίνονται μακροπρόθεσμοι πελάτες ή ακόμη και υποστηρικτές.

Από την άλλη πλευρά, μπορεί επίσης να παρέχει τις πρώτες προειδοποιητικές ενδείξεις ότι ο πελάτης είναι δυσαρεστημένος και ενδέχεται να διακόψει τη συνεργασία του μαζί της.

Λαμβάνοντας υπόψη όλες αυτές τις πτυχές, η ικανοποίηση των πελατών μπορεί να παρέχει στην Εταιρεία σημαντικές πληροφορίες για να γίνει κατανοητό ποιες πτυχές είναι επιτυχείς και πού πρέπει να γίνουν βελτιώσεις. Η αρνητική πλευρά της ικανοποίησης των πελατών συχνά παραμελείται ή παραβλέπεται. Η παρακολούθηση της ικανοποίησης των πελατών σε ετήσια βάση βοηθά στην αποτροπή ενός τέτοιου γεγονότος. Για το 2020 τα αποτελέσματα των ερωτηματολογίων που εστάλησαν αναλύονται ως ακολούθως:



## Ερευνητικά Προγράμματα

Προκειμένου η ΕΛΑΣΤΡΟΝ να διεισδύσει σε καινούριες αγορές, διενεργεί ποιοτικούς ελέγχους σε συνεργασία με Ελληνικά Πανεπιστήμια για να διασφαλίσει την ποιότητα των απαιτούμενων προδιαγραφών.

Για το έτος 2020 η Εταιρεία σε συνεργασία με το Πανεπιστήμιο Πατρών προέβη σε ελέγχους για καλυβδόφυλλα σύμμικτης κατασκευής (παραγωγής ΕΛΑΣΤΡΟΝ) που φέρουν την εμπορική ονομασία SYMDECK.



## Ασφάλεια Προϊόντων/ Υγεία και Ασφάλεια Πελατών

Η Εταιρεία συμμορφώνεται ως προς τις τρέχουσες εθνικές νομοθεσίες, ενώ υιοθετεί και εφαρμόζει διεθνείς κατευθυντήριες γραμμές και κανονισμούς, κανόνες ασφαλείας, βέλτιστες πρακτικές και βιομηχανικά πρότυπα σχετικά με την παραγωγή και τον σχεδιασμό των προϊόντων λαμβάνοντας υπόψη τυχόν επιδράσεις τους στην υγεία και την ασφάλεια των πελατών και των τελικών χρηστών.

Εφαρμόζει πολιτικές και διαδικασίες που ανταποκρίνονται στη δέσμευση της, όπως:

- Να μην κατασκευάζει ή να εμπορεύεται προϊόντα που δεν μπορούν να χρησιμοποιηθούν με ασφάλεια.
- Να ακολουθεί κατάλληλες πρακτικές εργασίας και εγκατάστασης.

Για τη διασφάλιση της εφαρμογής όλων των πολιτικών και διαδικασιών υλοποιούνται προγράμματα εκπαίδευσης των εργαζομένων πάνω στις βέλτιστες πρακτικές παραγωγής, τις απαιτήσεις υγείας και ασφαλείας του προϊόντος και τη χρήση προστατευτικού εξοπλισμού.

## Υπεύθυνες Προμήθειες

Η ΕΛΑΣΤΡΟΝ διαμορφώνει ένα πλαίσιο συνεργασίας με τους προμηθευτές της μέσα από εφαρμοζόμενες πρακτικές υπευθυνότητας.

Επιδιώκοντας να επιλέγει - στις περιπτώσεις όπου αυτό είναι δυνατό - προμηθευτές από την τοπική κοινωνία, συνεργάζεται με περισσότερους από είκοσι.

Επίσης, συνδυάζοντας την οικονομική αποτελεσματικότητα με την περιβαλλοντική προστασία και τη διατήρηση των φυσικών πόρων καλύπτει μέρος των αναγκών της σε πρώτη ύλη από ανακυκλούμενο χάλυβα (σκραπ).

## Φροντίζοντας για την Υγεία και την Ασφάλεια των Υπεργολάβων

Η Εταιρεία μεριμνά ώστε οι κανόνες υγείας και ασφαλείας που εφαρμόζονται από τους εργαζομένους της να εφαρμόζονται και από τους εργολάβους της εντός των εγκαταστάσεών της.

Απαραίτητη προϋπόθεση για την έναρξη της συνεργασίας με τον κάθε εργολάβο είναι η συμπλήρωση και υπογραφή ειδικού εγχειριδίου οδηγιών κανόνων ασφαλείας από μέρος του εργολάβου, σύμφωνα με το οποίο δεσμεύεται ότι:

- Το ανθρώπινο δυναμικό τους είναι ασφαλισμένο στους οικείους ασφαλιστικούς φορείς.
- Λαμβάνει όλα τα απαραίτητα μέτρα ασφαλείας που προβλέπονται από τη νομοθεσία και αντιστοιχούν στη φύση του συγκεκριμένου έργου που αναλαμβάνει.
- Τηρεί όλα όσα προβλέπονται από τους κανονισμούς της Εταιρείας αναφορικά με την Υγεία και Ασφάλεια των εργαζομένων.

Διαθέτει συγκεκριμένη διαδικασία επιλογής και αξιολόγησης προμηθευτών κρίσιμων υλικών, ενώ παράλληλα πραγματοποιεί επιθεωρήσεις σε περιοδική βάση στις εγκαταστάσεις τους.

Στο πλαίσιο της διαδικασίας αυτής ελέγχονται μια σειρά λειτουργικών και άλλων παραμέτρων με σκοπό την εξασφάλιση της βέλτιστης δυνατής συνεργασίας με τους προμηθευτές. Μια σημαντική παράμετρος αποτελεί η εφαρμογή του Ενιαίου Διαχειριστικού Συστήματος βάσει διεθνών προτύπων. Με τον τρόπο αυτόν, υποστηρίζεται η εφαρμογή πρακτικών υπεύθυνης λειτουργίας από τους προμηθευτές.

## Παραγωγή και Πωλήσεις

Η ΕΛΑΣΤΡΟΝ κατέχει ηγετική θέση στον χώρο επεξεργασίας και εμπορίας χάλυβα στην Ελλάδα. Με περισσότερα από εξήντα χρόνια παρουσίας στο χώρο του χάλυβα, διεκδικεί ολοένα και μεγαλύτερο μερίδιο στην αγορά και σχεδιάζει το επενδυτικό της πρόγραμμα για να εδραιώσει την παρουσία της τόσο στην εγχώρια όσο και την παγκόσμια αγορά διατηρώντας μακροχρόνιες συνεργασίες με τους πελάτες και τους προμηθευτές της.

---

Η παραγωγική μονάδα της ΕΛΑΣΤΡΟΝ βρίσκεται στον Ασπρόπυργο Αττικής. Το σύνολο των εξαγωγών της Εταιρείας αντιστοιχεί σε ποσοστό περίπου 31% του συνόλου των πωλήσεων, ενώ οι εξαγωγές γίνονται σε 50 χώρες και στις πέντε ηπείρους.



13



Εργαζόμενοι:  
η Μεγαλύτερη  
Επένδυσή μας

# Εργαζόμενοι: η Μεγαλύτερη Επένδυσή μας



GRI 102-8, 102-41, 206, 401-1, 401-2, 401-3, 403-1, 403-4, 403-5, 403-6, 403-7, 403-8, 404-2, 405-1, 406



Δίνοντας μορφή στο όραμά της η Εταιρεία έχει δημιουργήσει στενούς δεσμούς εργασίας επενδύοντας στην ομαδική εξέλιξη αλλά και στην προσωπική βελτίωση των εργαζομένων της δίνοντας ευκαιρίες στον καθέναν ξεχωριστά με στόχο την ανάπτυξη της αποδοτικότητάς του. Βασικό μέλημα είναι να παρέχονται και να διαμορφώνονται κατάλληλες, ασφαλείς και ποιοτικές συνθήκες εργασίας.

---

Η ΕΛΑΣΤΡΟΝ το 2020 απασχόλησε συνολικά κατά μέσο όρο 190 άτομα, με το 33% αυτών να είναι κάτοικοι Ασπροπύργου και όμορων δήμων. Προτεραιότητα της Εταιρείας είναι η επιλογή προσωπικού που διαμένει στην ευρύτερη περιοχή του Ασπροπύργου και της Ελευσίνας με αποτέλεσμα να συμβάλλει σημαντικά στο οικονομικό και το βιώσιμο επίπεδο της τοπικής κοινωνίας.

---

## Διαφορετικότητα και Ίσες Ευκαιρίες

Παρά το γεγονός ότι η ΕΛΑΣΤΡΟΝ επιδιώκει την ισότιμη συμμετοχή των δύο φύλων, το ποσοστό των γυναικών στο σύνολο του ανθρώπινου δυναμικού ανέρχεται σε μόλις 8%.

Αυτό οφείλεται στην βαριά χειρωνακτική εργασία που απαιτεί συχνά η διαδικασία μεταποίησης του σιδήρου που αποτελεί την κύρια δραστηριότητα της Εταιρείας.

Σύμφωνα με τα παρακάτω γραφήματα, το μεγαλύτερο ποσοστό της εργασιακής ηλικίας δεν ξεπερνά τα 50 έτη, που σημαίνει πως κυριαρχεί εκείνη η ηλικιακή ομάδα με τα χαρακτηριστικά της παραγωγικότητας και της δημιουργικότητας.

Σημαντικός είναι και ο αριθμός των ατόμων άνω των 50 ετών που προσθέτουν την απαιτούμενη εμπειρία και οι περισσότεροι εξ αυτών αναμένεται να συνταξιοδοτηθούν από την Εταιρεία. Η Εθνική Γενική Συλλογική Σύμβαση Εργασίας (Ε.Γ.Σ.Σ.Ε.) ορίζει τις ελάχιστες αμοιβές εργασίας, μισθών και ημερομισθίων στον ιδιωτικό τομέα. Η ΕΛΑΣΤΡΟΝ τηρεί τους όρους της ΕΓΣΣΕ και η συντριπτική πλειοψηφία των εργαζομένων της λαμβάνει υψηλότερες αμοιβές από τις ελάχιστα οριζόμενες.

Η πανδημική κρίση του 2020 ήταν μια πρωτοφανής κατάσταση που βίωσαν όλες οι κοινωνίες ταυτόχρονα σε παγκόσμιο επίπεδο. Ήταν μια χρονιά που στοίχισε τη ζωή σε εκατομμύρια ανθρώπους παγκοσμίως, ενώ ταυτόχρονα όλες οι οικονομίες κλονίστηκαν κυρίως εξαιτίας της υγειονομικής κρίσης και των μέτρων που ελήφθησαν.

Η οικονομική δραστηριότητα συρρικνώθηκε απότομα το α΄ εξάμηνο του έτους ως αποτέλεσμα των περιοριστικών

μέτρων και της αυξημένης απροθυμίας ανάληψης κινδύνων.

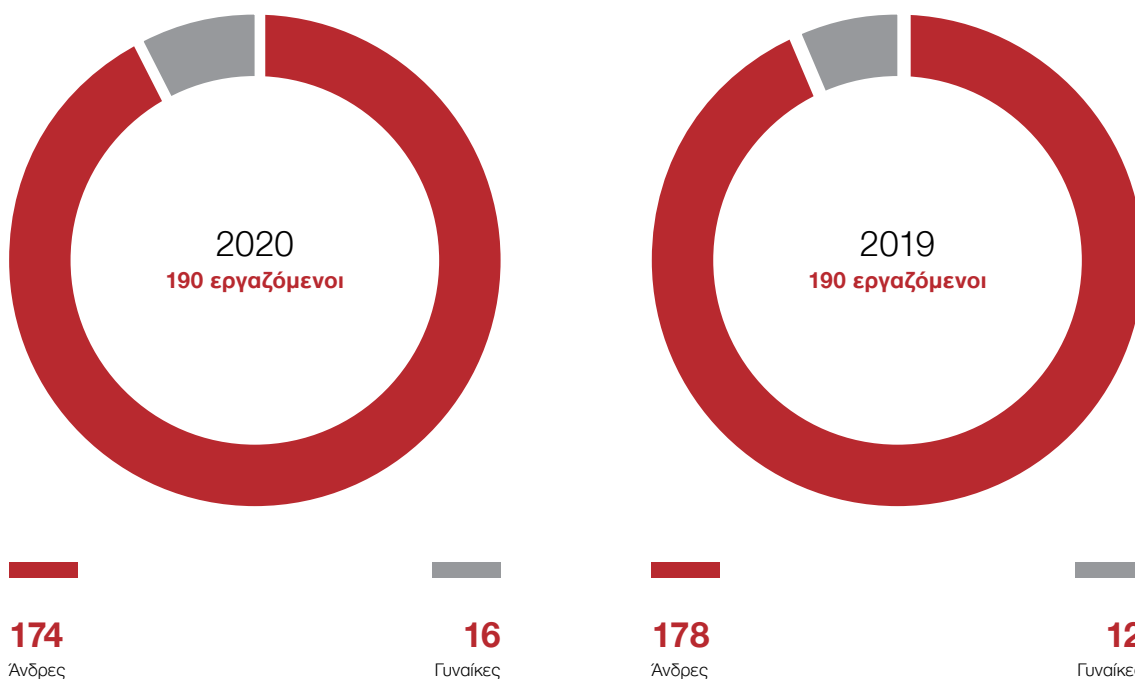
Ο συνδυασμός της πανδημίας της Covid-19 και των διαφαινόμενων οικονομικών επιπτώσεων οδήγησε σε μία ύφεση άνευ προηγουμένου για την κοινωνία και για τον κόσμο του επιχειρείν.

Παρόλα αυτά, σε αυτό το δύσμορφο οικονομικά περιβάλλον, με την εφαρμογή ορθών πρακτικών εργασίας και ευελιξία στα νέα δεδομένα, κατάφερε να διατηρήσει όλο το προσωπικό του προσφέροντάς του ένα υγιές και ασφαλές περιβάλλον.

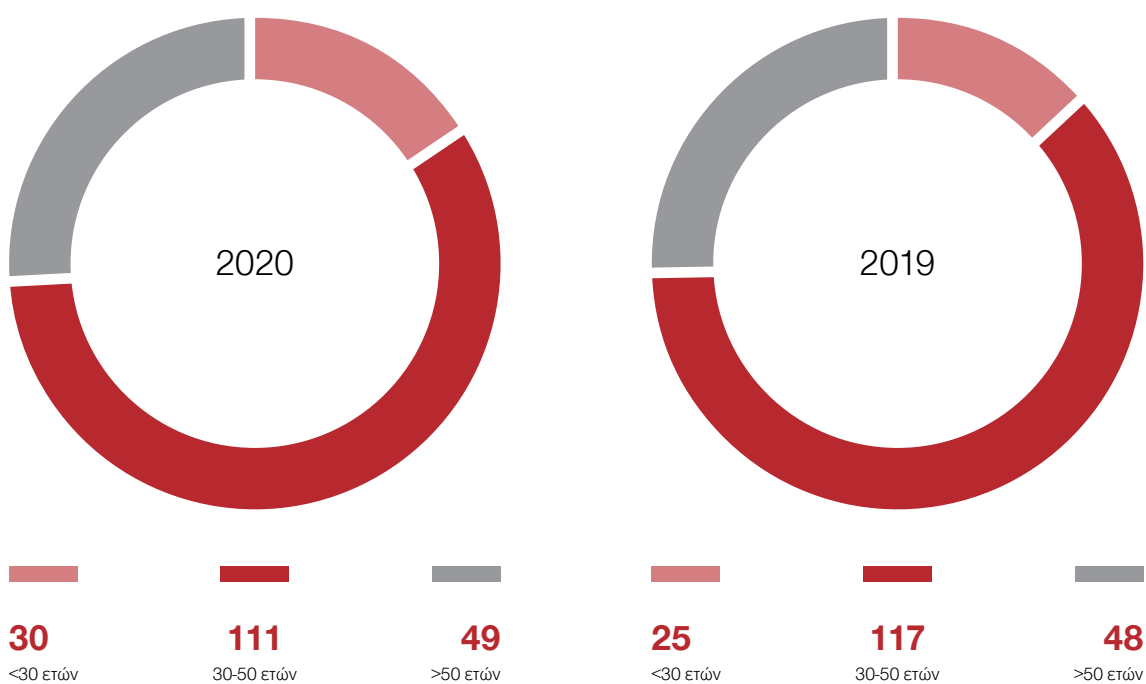
Η ΕΛΑΣΤΡΟΝ επιλέγει τους εργαζομένους της με κριτήριο την εργατικότητα, την εμπειρία και την υπευθυνότητα χωρίς να γίνονται διακρίσεις ως προς την ηλικία, το φύλο, την εθνικότητα, τη θρησκεία ή τον σεξουαλικό προσανατολισμό.

Με τη μακρόχρονη εμπειρία της στον κλάδο της επεξεργασίας και εμπορίας χαλυβουργικών προϊόντων η Εταιρεία προσβλέπει στη συνεχή εξέλιξη του ανθρώπινου δυναμικού της, δεδομένης της ταχείας ανάπτυξης των τεχνολογιών στον κλάδο.

Συνολικός αριθμός εργαζομένων αορίστου χρόνου και πλήρους απασχόλησης



Ηλικιακή ομάδα εργαζομένων



## Κινητικότητα

	2020	2019
Εθελούσια	7,1%	4%
Μη εθελούσια	7,1%	2%

Με τον όρο εθελούσια εννοούμε και τη συνταξιοδότηση. Ο δείκτης επιβεβαιώνει τους ισχυρούς δεσμούς αφοσίωσης μεταξύ των εργαζομένων και της Εταιρείας, καθώς ο μέσος όρος εργασίας στην ΕΛΑΣΤΡΟΝ είναι τουλάχιστον τα 25 έτη.

## Ανθρώπινο Δυναμικό

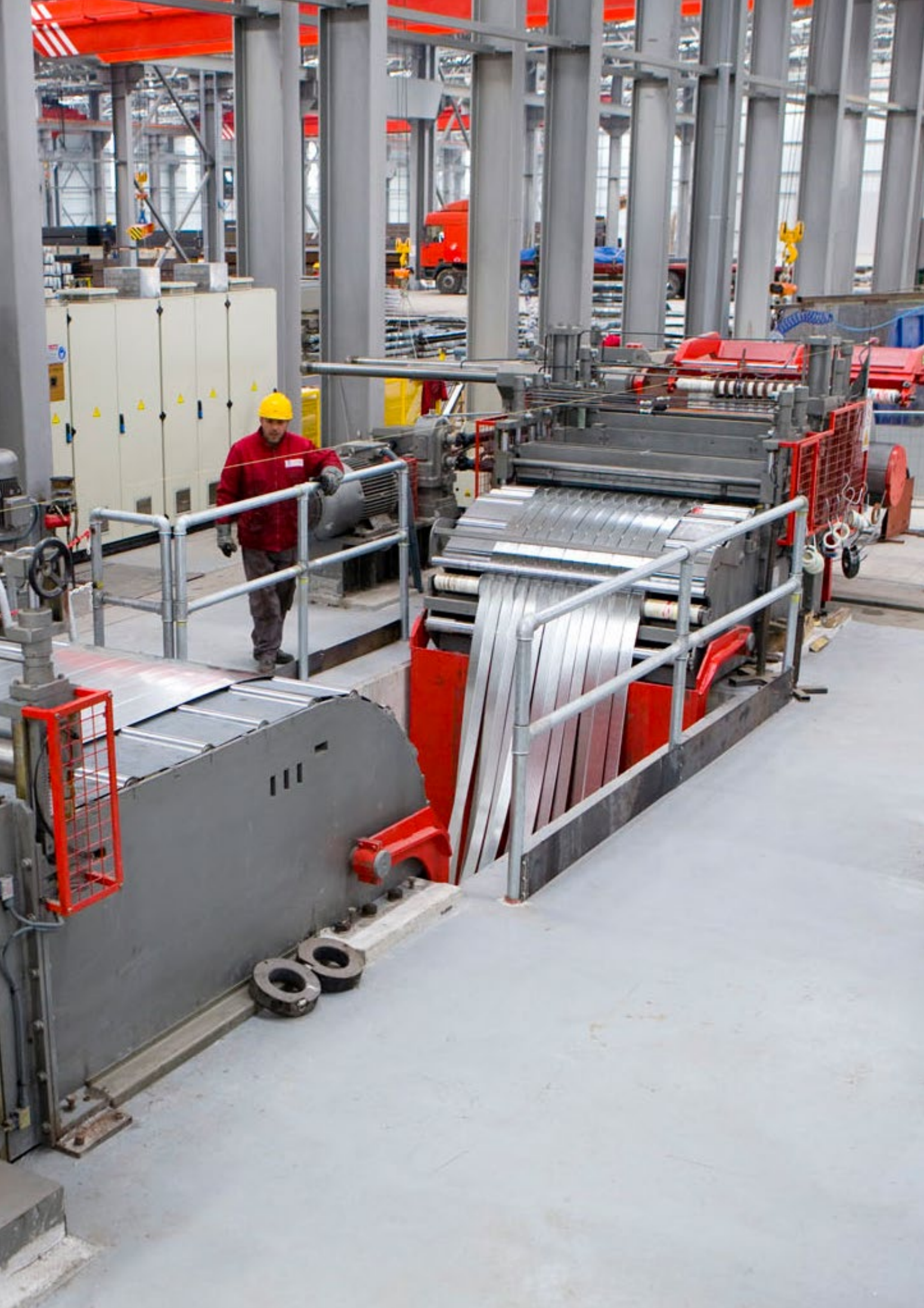
Στον ακόλουθο πίνακα, παρουσιάζεται το ανθρώπινο δυναμικό της ΕΛΑΣΤΡΟΝ ανά θέση / βαθμίδα ιεραρχίας.

	Άνδρες	Γυναίκες
Διοικητικό Συμβούλιο	8	2
Διευθυντές	8	2
Διοικητικοί υπάλληλοι	23	11
Προϊστάμενοι παραγωγής	6	0
Λοιπό προσωπικό	129	1
<b>Σύνολο</b>	<b>174</b>	<b>16</b>



# 10%

Ποσοστό των γυναικών σε διευθυντικές θέσεις



## Εκπαιδευτικά Προγράμματα

Οι υπεύθυνοι κάθε τμήματος, λαμβάνοντας υπόψη τις αναγκαίες ικανότητες που πρέπει να κατέχουν οι υφιστάμενοί τους, προσδιορίζουν τις εκπαιδευτικές ανάγκες για το τμήμα και τις υποβάλλουν κατά την ετήσια ανασκόπηση της Διοίκησης. Κατά τον προσδιορισμό των εκπαιδευτικών αναγκών λαμβάνεται επίσης υπόψη ότι όλοι οι εργαζόμενοι πρέπει να γνωρίζουν τη σημαντικότητα των εργασιών που εκτελούν καθώς και τον τρόπο με τον οποίο συνεισφέρουν στην επίτευξη των στόχων της Εταιρείας. Όλοι οι εργαζόμενοι εκπαιδεύονται και ενημερώνονται κατά την πρόσληψη και κατά τη διάρκεια της απασχόλησής τους με ευθύνη του προϊστάμενου τους στα κάτωθι θέματα:

- α. οργανόγραμμα της επιχείρησης.
- β. πολιτική του Ενιαίου Διαχειριστικού Συστήματος (Ε.Δ.Σ.) και στόχοι.
- γ. διαδικασίες και τρόπος εκτέλεσης των εργασιών τους.
- δ. προβλήματα που εγείρονται από τη μη συμμόρφωση στις απαιτήσεις του Ε.Δ.Σ.

Στην ετήσια ανασκόπηση της Διοίκησης επικυρώνεται το εκπαιδευτικό πρόγραμμα για το επόμενο έτος και συμπληρώνεται το έντυπο “Ετήσιο Πρόγραμμα Εκπαίδευσης”. Κατά τον προγραμματισμό της εκπαίδευσης καθορίζονται:

- α. η θεματολογία
- β. οι συμμετέχοντες
- γ. ο χρόνος εκπαίδευσης

Με ευθύνη του εκάστοτε υπευθύνου εκπαίδευσης και σε συνεργασία με τον προϊστάμενο του κάθε τμήματος και της Διεύθυνσης του Ανθρώπινου Δυναμικού υλοποιούνται τα εκπαιδευτικά προγράμματα που έχουν αποφασιστεί. Μετά την ολοκλήρωση της εκπαίδευσης ενημερώνεται το αντίστοιχο αρχείο όπου κρατούνται και αντίγραφα όλων των πιστοποιητικών.

Κάθε εκπαιδευτικό πρόγραμμα αξιολογείται από τον υπεύθυνο εκπαίδευσης σε συνεργασία με τον προϊστάμενο κάθε τμήματος. Η αξιολόγηση καταγράφεται στο Ετήσιο Πρόγραμμα Εκπαίδευσης. Από την αποτελεσματικότητα της εκπαίδευσης αξιολογείται έμμεσα η απόδοση του προσωπικού, η οποία παρακολουθείται ετησίως σύμφωνα με τις εφαρμοζόμενες διαδικασίες όπως αυτές απορρέουν από το Ε.Δ.Σ. Επίσης, η Εταιρεία επιδιώκει την απασχόληση σπουδαστών προκειμένου να εξασφαλίσουν την πρακτική τους άσκηση για την άρτια ολοκλήρωση των σπουδών τους.

Η ΕΛΑΣΤΡΟΝ για το 2020 υλοποίησε εκπαιδευτικό πρόγραμμα εξασφαλίζοντας τη συμμετοχή όλου του προσωπικού κυρίως σε θέματα υγείας και ασφάλειας. Αναλυτικότερα, το εκπαιδευτικό πρόγραμμα αφορούσε ενδεικτικά:

- Ασκήσεις εκκένωσης.
- Ασκήσεις πυρασφάλειας.
- Σεμινάρια ασφαλούς ανύψωσης, φόρτωσης και πρόσδεσης φορτίων.
- Σεμινάρια πρώτων βοηθειών
- Σεμινάρια πληροφοριακών συστημάτων.

Το εκπαιδευτικό πρόγραμμα του 2020 παρακολούθησαν συνολικά 122 άτομα (δηλαδή το 61% του συνόλου του απασχολούμενου προσωπικού) και με αύξηση 89% (συγκριτικά με το έτος 2019).

	2020	2019
Σεμινάρια	2.000 €	7.700 €

Σημείωση: Μειωμένο κόστος λόγω covid-19. Στο κόστος δεν περιλαμβάνονται οι εκπαιδεύσεις που υλοποιήθηκαν με ίδια μέσα.



## Εσωτερική Επικοινωνία/ Διαβουλεύσεις Εργαζομένων

Η ΕΛΑΣΤΡΟΝ έχει καθιερώσει τις λεγόμενες διατμηματικές συναντήσεις που συγκαλούνται τουλάχιστον μία φορά την εβδομάδα όπου συζητούνται θέματα ασφαλείας, ενώ αξιολογούνται οι προτάσεις βελτίωσης όλου του προσωπικού για ένα καλύτερο εργασιακό περιβάλλον.

Κατά τη διάρκεια των συναντήσεων τηρούνται τα σχετικά πρακτικά, τα οποία και κοινοποιούνται σε όσους δεν παρευρίσκονται. Φυσικά, σε έκτακτες περιπτώσεις μπορεί να αιτηθεί διατμηματική συνάντηση οποιοδήποτε μέλος του προσωπικού, εφόσον κριθεί αναγκαίο, ενώ η Εταιρεία ενημερώνει έγκαιρα τους εργαζομένους της για θέματα που τους αφορούν άμεσα.

## Εκπαίδευση Εργαζομένων

Η Εταιρεία προσφέρει συνεχή επαγγελματική κατάρτιση και εκπαίδευση μέσω μιας συγκεκριμένης διαδικασίας που αναλύεται σε 4 φάσεις:

---

### Πρώτη Φάση

Γίνεται ο προσδιορισμός εκπαιδευτικών αναγκών από τον εκάστοτε υπεύθυνο του τμήματος.

---

### Δεύτερη Φάση

Γίνεται επικύρωση του εκπαιδευτικού προγράμματος από το Συμβούλιο του Ε.Δ.Σ.

---

### Τρίτη Φάση

Πραγματοποιείται η εκπαίδευση με την συνεργασία υπεύθυνου εκπαίδευσης, τον προϊστάμενο του τμήματος και τον υπεύθυνο του Ανθρώπινου Δυναμικού.

---

### Τέταρτη Φάση

Γίνεται αξιολόγηση της εκπαίδευσης.

## Υγεία και Ασφάλεια στο χώρο εργασίας

Στρατηγική προτεραιότητα αποτελεί η Υγεία και η Ασφάλεια των εργαζομένων μας. Εφαρμόζοντας συγκεκριμένες πολιτικές και πάντα με γνώμονα τις απαιτήσεις διεθνών προτύπων, η ΕΛΑΣΤΡΟΝ επιδιώκει την άρτια εφαρμογή των πολιτικών Υγείας και Ασφάλειας. Μέσω των διαρκών εκπαιδύσεων και των εβδομαδιαίων συνεδριάσεων των εργαζομένων με τους επικεφαλής τους επιτυγχάνονται ορθές πρακτικές διαχείρισης της ασφάλειας στο χώρο εργασίας.

Οι εργαζόμενοι γνωρίζουν πως εφαρμόζονται όλα τα απαραίτητα μέτρα και όλοι οι απαιτούμενοι έλεγχοι έτσι ώστε τόσο οι εγκαταστάσεις και ο εξοπλισμός όσο και οι διαδικασίες να εγγυώνται ένα ασφαλές εργασιακό περιβάλλον για όλους.

Πιο συγκεκριμένα, η ΕΛΑΣΤΡΟΝ ανασκοπεί συνεχώς τους κινδύνους που απορρέουν από κάθε παραγωγική διαδικασία και αναπροσαρμόζει τα υπάρχοντα προληπτικά μέτρα σύμφωνα με τα αποτελέσματα που προκύπτουν.

Η προστασία της σωματικής ακεραιότητας είναι θεμελιώδης αρχή για την Εταιρεία. Η ελαχιστοποίηση της πιθανότητας πρόκλησης ατυχημάτων και η προσφορά εργασιακών χώρων που σέβονται την υγεία, την ακεραιότητα και την προσωπικότητα των εργαζομένων αποτελούν αδιαπραγμάτευτη αξία για όλους.

Η Εταιρεία πιστή στη δέσμευσή της να παρέχει ένα υγιές και ασφαλές εργασιακό περιβάλλον, εξασφαλίζει σε όλους τους εργαζομένους της τον κατάλληλο εξοπλισμό που απαιτείται για την ασφαλή εκτέλεση των καθηκόντων τους. Μέσα από τη συνεχή ενημέρωση και σύμφωνα με τις επιταγές και τη συμμετοχή τόσο του Τεχνικού Ασφαλείας όσο και του Ιατρού Εργασίας, παρέχονται σαφείς οδηγίες χρήσης των κατάλληλων Μέσων Ατομικής Προστασίας (Μ.Α.Π.).

### Μ.Α.Π. που παρέχονται από την Εταιρεία



Υποδήματα  
Ασφαλείας



Ακουστικά



Πυράντοχα  
γάντια



Μάσκες  
σκόνης



Προστατευτικά  
γυαλιά



Κράνη

Η Εταιρεία έχει πιστοποιηθεί κατά ISO 45001 (Αρ. Πιστοποιητικού: TUV HELLAS 047190014), ενώ κατά την περίοδο αναφοράς της Έκθεσης, δεν υπήρξαν περιστατικά επαγγελματικών ασθενειών ούτε θάνατοι.

## Ιατρικές και Ασφαλιστικές παροχές

### Νοσοκομειακή περίθαλψη

Προσφέρεται ιδιωτική ασφάλιση για τους εργαζομένους της παραγωγής ενώ από το 2021 η κάλυψη προσωπικού θα αφορά το σύνολο του.

### Υποστήριξη από τον Ιατρό εργασίας

Με εβδομαδιαία επίσκεψη.

### Πρόγραμμα πρόληψης και υποστήριξης

Κατά την διαδικασία πρόσληψης ο εργαζόμενος ελέγχεται και από τον Ιατρό εργασίας, αφού έχει προσκομίσει όλες τις ιατρικές εξετάσεις που του έχουν ζητηθεί, και στην συνέχεια δημιουργείται καρτέλα εργαζομένου με το ιατρικό ιστορικό του. Στο πλαίσιο της Υγείας και της Ασφάλειας των εργαζομένων, η Εταιρεία εξασφαλίζει τον απαραίτητο προληπτικό ιατρικό έλεγχο.

### Τράπεζα αίματος

Η Εταιρεία έχει δημιουργήσει τράπεζα αίματος για τους εργαζομένους της και πραγματοποιεί τουλάχιστον μία αιμοληψία κάθε έτος.

### Οικονομική ενίσχυση

Η Εταιρεία ανταποκρινόμενη σε ειδικές περιπτώσεις που προκύπτουν λόγω έκτακτης προσωπικής ή οικογενειακής ανάγκης μέλους του προσωπικού της σε θέματα υγείας συνδράμει οικονομικά πέραν του ασφαλιστικά καλυπτόμενου ποσού.

Η Εταιρεία ενισχύοντας τα μέτρα ασφαλείας για την αντιμετώπιση της πανδημίας που προκάλεσε η λοίμωξη COVID-19 επένδυσε στην αναδιαμόρφωση του χώρου εργασίας, στην προμήθεια Μ.Α.Π. και στη διενέργεια συνεχόμενων τεστ, ενώ πραγματοποιεί εβδομαδιαία απολυμάνσεις στο σύνολο των εγκαταστάσεών της και στα οχήματά της.

Μέσα από την αξιολόγηση των κινδύνων που έχει η φύση της εργασίας, εκτιμώνται και λαμβάνονται κατάλληλα μέτρα πρόληψης και αποφάσεις με στόχο την εξάλειψη των ατυχημάτων.

	2020	2019
Ιατροφαρμακευτική περίθαλψη	50.478 €	11.550 €
Ασφαλιστήρια Συμβόλαια	47.800 €	43.206 €
Μέσα Ατομικής Προστασίας	31.741 €	25.928 €
Απολυμάνσεις	1.870 €	0 €

## **Άδεια Μπρότητας/ Πατρότητας**

Όλοι οι εργαζόμενοι της ΕΛΑΣΤΡΟΝ δικαιούνται την καθορισμένη άδεια μπρότητας/πατρότητας. Η Εταιρεία οφείλει και είναι δίπλα στον εργαζόμενο στηρίζοντάς τον σε όλη την άδεια μέχρι την επιστροφή στα καθήκοντά του.

## **Αντιμετώπιση Διακρίσεων**

Σημαντικό ρόλο για την αντιμετώπιση διακρίσεων έχει το τμήμα Ανθρώπινου Δυναμικού, το οποίο βάζει τους πυλώνες για την ορθή λειτουργία του συνόλου της Εταιρείας. Οι ανάρμοστες συμπεριφορές και περιστατικά που μπορούν να προκύψουν μεταξύ των εργαζομένων και τα οποία μπορούν να αλλοιώσουν την αποδοτικότητα τους δεν γίνονται αποδεκτά από την Εταιρεία.

## **Έρευνα Εργασιακής Ικανοποίησης**

Στο πλαίσιο της βελτίωσης του εργασιακού περιβάλλοντος η Εταιρεία προέβη σε αξιολόγηση ικανοποίησης των εργαζομένων της βασισμένη σε ερωτηματολόγιο το οποίο ήταν οργανωμένο σε 5 γενικούς παράγοντες οργανωσιακής συμπεριφοράς που έχουν επίδραση πάνω στην εργασιακή ικανοποίηση. Το ερωτηματολόγιο ήταν ανώνυμο και οι απαντήσεις εμπιστευτικές, ενώ παρείχε και τη δυνατότητα να καταγράφουν τα σχόλιά τους σε αντίστοιχα πεδία.

Στη συγκεκριμένη έρευνα απάντησε το 84% του συνόλου των εργαζομένων (διοικητικού και παραγωγικού προσωπικού) και τα αποτελέσματά της αξιολογήθηκαν από την Εταιρεία ως αναμενόμενα και ικανοποιητικά.





14

Περιβάλλον

# Περιβάλλον



## Περιβαλλοντική και Ενεργειακή Παρακολούθηση

GRI 301, 302-1, 306, 306-2

Η ΕΛΑΣΤΡΟΝ εφαρμόζει ενιαία περιβαλλοντική και ενεργειακή πολιτική φροντίζοντας να έχει τις ελάχιστες δυνατές επιπτώσεις στο περιβάλλον και την κατανάλωση των φυσικών πόρων ενέργειας. Ως εκ τούτου έχει δεσμευτεί και συμμορφώνεται με τις ισχύουσες νομοθετικές και κανονιστικές απαιτήσεις που διέπουν τη δραστηριότητά της.





## Η Εταιρεία στοχεύει:



Στη χρήση τεχνολογιών φιλικών προς το περιβάλλον.



Στην κυκλική οικονομία με την ανακύκλωση του χάλυβα και τη διαχείριση των αποβλήτων που προκύπτουν από την παραγωγική διαδικασία.



Στον έλεγχο της κατανάλωσης πρώτων υλών και ενέργειας.



Στην πρόληψη πιθανών κινδύνων ρύπανσης.



Στην ανακύκλωση υλικών που προκύπτουν από τη δραστηριότητά της.



Στην ελαχιστοποίηση των εκπομπών αερίων (CO<sub>2</sub>) και ρύπων που βλάπτουν το περιβάλλον.



Στον προσδιορισμό και την παρακολούθηση των περιβαλλοντικών και ενεργειακών δεικτών.



Στη συμμόρφωση με τις ισχύουσες νομοθετικές και κανονιστικές απαιτήσεις που ρυθμίζουν την κατανάλωση ενέργειας και τις ενεργειακές επιδόσεις.



Στην ευαισθητοποίηση των ενδιαφερόμενων μερών (εργαζομένων, προμηθευτών, πελατών, κ.λπ.) παρέχοντας την κατάλληλη πληροφόρηση και εκπαίδευση.



Στην επένδυση ενεργειακά αποδοτικών εγκαταστάσεων και έργων με σύντομη απόσβεση.



Στην επιλογή προμηθευτών που δεσμεύονται για το ενεργειακό τους αποτύπωμα (όπου αυτό είναι εφικτό).

## Επενδύσεις και Δαπάνες για Περιβαλλοντική Προστασία

### 2012

Εγκατάσταση Φωτοβολταϊκού πάρκου στις Α' Εγκαταστάσεις της Εταιρείας.

### 2015

Εγκατάσταση λαμπτήρων led στο εργοστάσιο Α' εγκαταστάσεων.

### 2019

Εγκατάσταση λαμπτήρων led στο εργοστάσιο Β' Εγκαταστάσεων και αντικατάσταση primer εποξειδικής βάσης με primer υδατικής βάσης στη μεταλλοβολή.

### 2020

Εγκατάσταση Φωτοβολταϊκού πάρκου στις Β' Εγκαταστάσεις της Εταιρείας με την μέθοδο της ιδιοκατανάλωσης (net- metering).

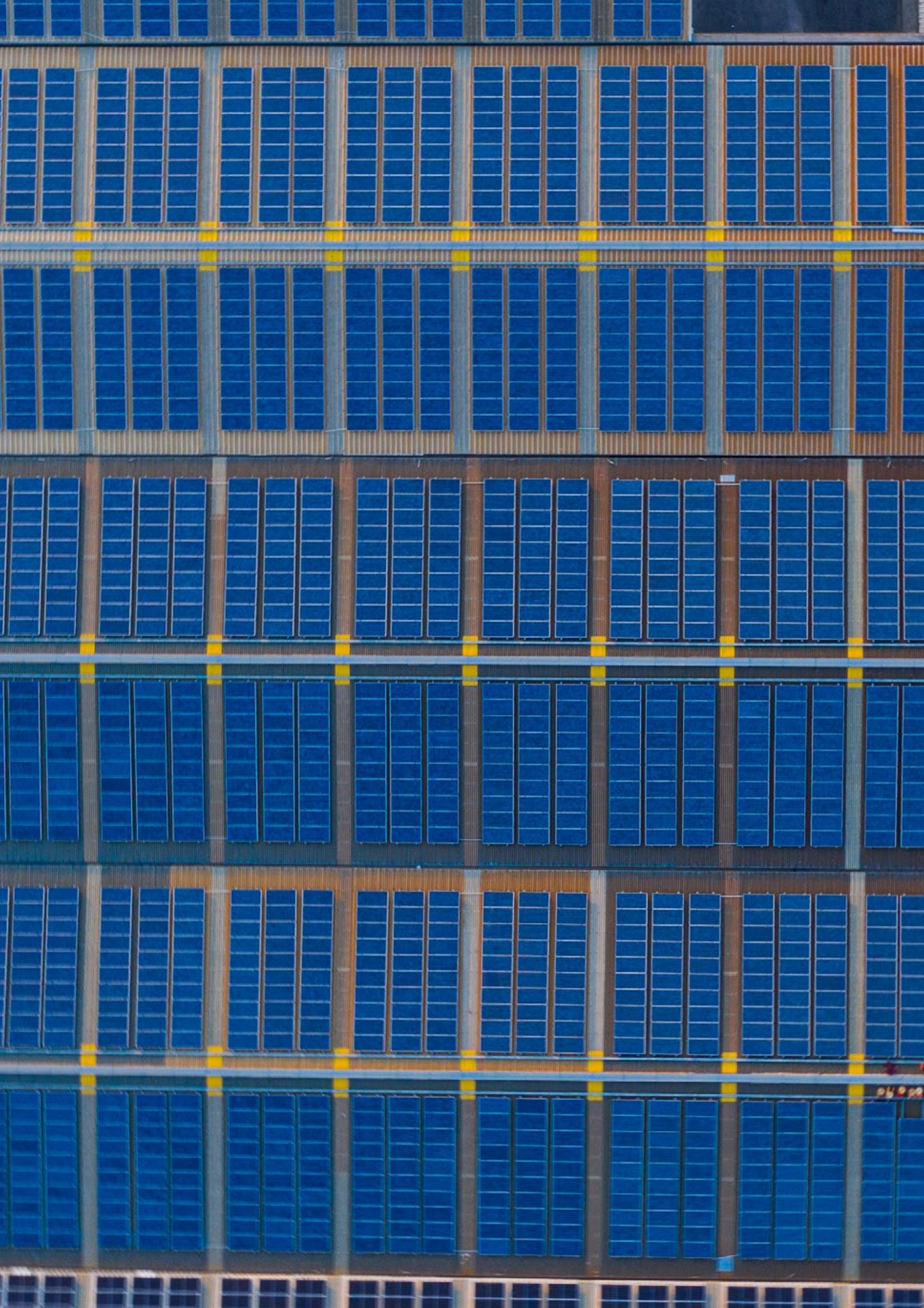
### Ετήσια

Συντηρήσεις οχημάτων και χρήση ενισχυμένου πετρελαίου κίνησης για τα οχήματα της εταιρείας με στόχο την μικρότερη κατανάλωση.

### Καθημερινά

Μετρήσεις καυσαερίων.

Περιγραφή επένδυσης / δαπάνης	2020
Φορείς διαχείρισης αποβλήτων	77.112 €
Επενδύσεις	814.123 €
Δαπάνες εξοπλισμού και υποδομής	1.627.125 €
Αγορά καινούργιου εξοπλισμού διακίνησης προϊόντων (οχημάτων, περονοφόρων, κλπ.)	46.000 €
Συντήρηση εξοπλισμού διακίνησης προϊόντων (οχημάτων, περονοφόρων, κλπ.)	101.806 €
Συντήρηση και λειτουργία εξοπλισμού (συστήματα φίλτρασης αμμοβολή/μεταλλοβολη, πάνελ, συγκολλητικές μηχανές)	654.848 €
Δαπάνες ελέγχου και πιστοποίησης περιβαλλοντικής και ενεργειακής διαχείρισης	13.555 €



## Περιβαλλοντικά Υπεύθυνες Προμήθειες

Αναπόσπαστο κομμάτι της κυκλικής οικονομίας αποτελεί και η επιλογή των πρώτων υλών που χρησιμοποιούνται στην παραγωγική διαδικασία. Η ΕΛΑΣΤΡΟΝ δίνοντας ιδιαίτερη σημασία στη διασφάλιση της ποιότητας των προϊόντων της, παρακολουθεί καθημερινά τα υλικά και τις πρώτες ύλες που χρησιμοποιούνται πραγματοποιώντας συχνούς ελέγχους σε όλα τα στάδια της παραγωγής.

Επιπλέον γίνεται συνεχής αξιολόγηση των πρώτων υλών που προμηθεύεται με βάση επιπρόσθετα κριτήρια εκτός του κόστους, ενώ έχει καταφέρει να διατηρεί μακροχρόνιες σχέσεις εμπιστοσύνης με τους προμηθευτές της.

Στο πλαίσιο της παρακολούθησης της επίδρασης της λειτουργίας της Εταιρείας στο περιβάλλον, η ΕΛΑΣΤΡΟΝ παρακολουθεί καθημερινά τα ως άνω υλικά και τις πρώτες ύλες, προκειμένου να έχει μια ολοκληρωμένη εικόνα ώστε να προβαίνει σε ενέργειες προληπτικού και λιγότερο διορθωτικού χαρακτήρα. Με τον τρόπο αυτό επιτυγχάνει τη συμμόρφωσή της με τις νομικές απαιτήσεις που αφορούν τη διαχείριση και την ορθή αποθήκευση χημικών και άλλων επικίνδυνων ουσιών που χρησιμοποιεί για την παραγωγή προϊόντων της, όπως τα πάνελ πολυουρεθάνης.

### Οι κύριες κατηγορίες πρώτων και βοηθητικών υλών είναι:



Χάλυβας  
σε μορφή coil.



Βιομηχανικά  
αέρια.



Λιπαντικά.



Χημικά για παραγωγή  
αφρού πολυουρεθάνης.



Μεταλλικά σφαιρίδια για  
τη διαδικασία της μεταλλοβολής.



Χρώμα υδατικής βάσης για  
τη διαδικασία της μεταλλοβολής.



Καύσιμα  
(πετρέλαιο, υγραέριο).



Ξύλα για τη φόρτωση  
εμπορευμάτων.



Βοηθητικά μέσα  
φίλτρασης.



Υλικά  
συσκευασίας.



## Σύστημα Περιβαλλοντικής και Ενεργειακής Διαχείρισης

Προτεραιότητα της ΕΛΑΣΤΡΟΝ στον τομέα της περιβαλλοντικής και ενεργειακής πολιτικής αποτελεί: α) η προστασία της βιοποικιλότητας, β) η μείωση των επιπτώσεων της ρύπανσης στην υγεία των εργαζομένων και γ) η ορθολογική διαχείριση των φυσικών πόρων.

Στοχεύοντας:

Στη προστασία του φυσικού περιβάλλοντος.

---

Στη διαχείριση των αποβλήτων και την ανακύκλωση.

---

Στην προστασία του υδάτινου περιβάλλοντος και στην ορθολογική διαχείριση των υδάτινων πόρων.

---

Στην προστασία από την αέρια ρύπανση.

---

Στην προστασία από την ηχορύπανση.

---

Στην προστασία από τη βιομηχανική ρύπανση.

---

Στη διαχείριση κινδύνων.

---

Στην παρακολούθηση της υλοποίησης περιβαλλοντικών προγραμμάτων.

---

Στον προσδιορισμό περιβαλλοντικών και ενεργειακών δεικτών.

---

Στον έλεγχο της κατανάλωσης πρώτων υλών και ενέργειας.

---

Στην επένδυση ενεργειακά αποδοτικών εγκαταστάσεων και έργων με σύντομη απόσβεση.

---



## Επενδύσεις και Δαπάνες για Περιβαλλοντική Προστασία

Για την ικανοποίηση των προαναφερόμενων στόχων η ΕΛΑΣΤΡΟΝ έχει σχεδιάσει και εφαρμόζει Σύστημα Περιβαλλοντικής Διαχείρισης σύμφωνα με τις απαιτήσεις του ISO 14001, για το οποίο έχει λάβει την αντίστοιχη πιστοποίηση (Αρ. Πιστοποιητικού: TUV HELLAS 042160019), ενώ αξιολογείται ετησίως η αποτελεσματική εφαρμογή του.

Ειδικότερα, έχει σχεδιαστεί πλάνο διαχείρισης κατά το οποίο αξιολογείται η περιβαλλοντική επίπτωση κάθε παραγωγικής διαδικασίας αποσκοπώντας στη λήψη των κατάλληλων μέτρων για την ορθότερη και πλέον αποτελεσματικότερη διαχείρισή τους.

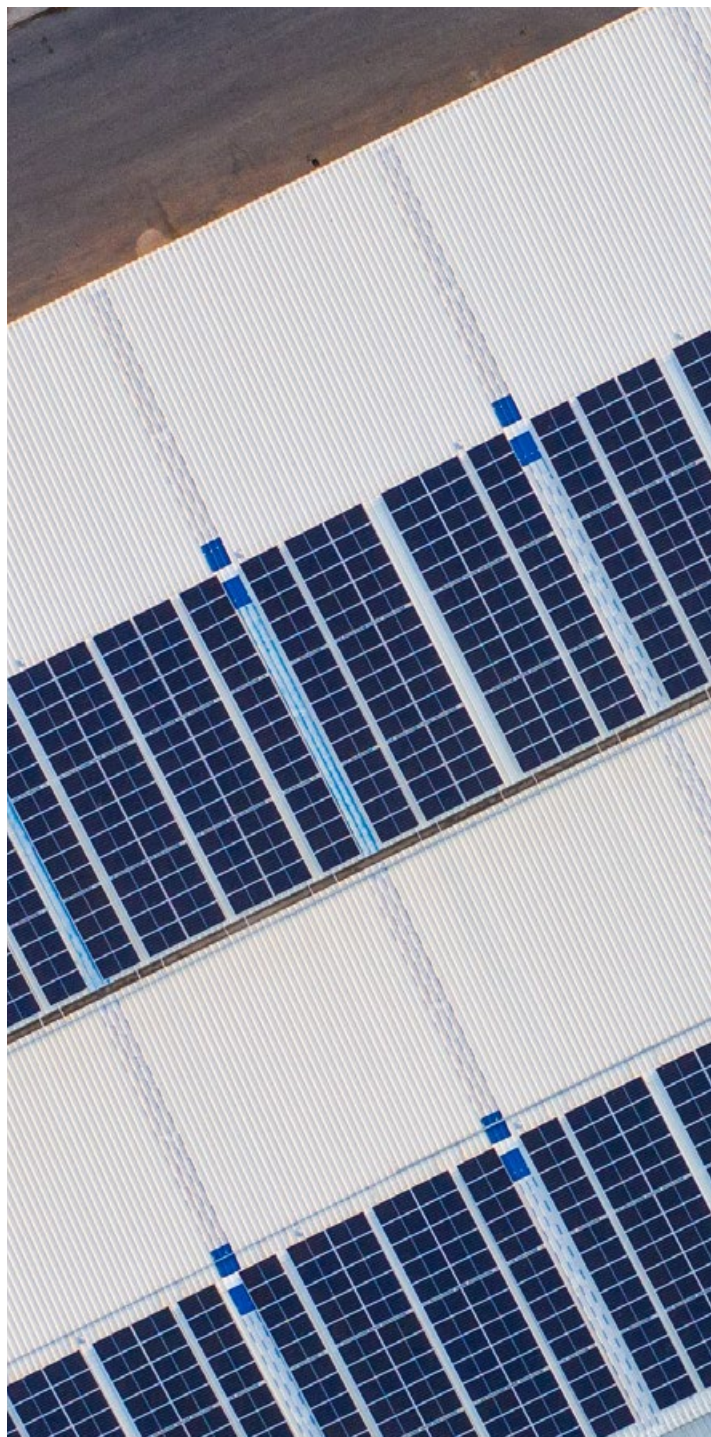
---

Οι περιβαλλοντικοί στόχοι που τίθενται βασίζονται σε μετρήσιμα στοιχεία που συνδέονται άμεσα με την παραγωγική διαδικασία και τη λειτουργία της Εταιρείας. Το έτος 2020 η Εταιρεία επένδυσε σε νέες καινοτόμες γραμμές παραγωγής φιλικές προς το περιβάλλον, όπως αυτή για παραγωγή πάνελ πετροβάμβακα και για παραγωγή μεταλλικών προφίλ για χρήση σε βάσεις φωτοβολταϊκών συστημάτων.

---

Η ΕΛΑΣΤΡΟΝ προκειμένου να εξασφαλίσει την υιοθέτηση των περιβαλλοντικών της δεσμεύσεων, εκπαιδεύει το προσωπικό της με σκοπό την ευαισθητοποίησή του σε θέματα διαχείρισης περιβάλλοντος και εξοικονόμησης ενέργειας, ενώ ανανεώνει τον εξοπλισμό της και τον αντικαθιστά από ενεργοβόρο σε μη ενεργοβόρο παρακολουθώντας τις ενεργειακές καταναλώσεις.

Αποτέλεσμα αυτής της προσπάθειας είναι η πιστοποίηση της Εταιρείας σύμφωνα με τις απαιτήσεις του ISO 50001 (σύστημα για τη διαχείριση της ενέργειας, αρ. πιστοποιητικού MIRTEC1-00-1160CER11.6121800194).





---

Η συνολική ισχύς του ενεργειακού τομέα του Ομίλου  
χάρη στα φωτοβολταϊκά πάρκα ανέρχεται σήμερα σε **5,05 MWh**.



## Κατανάλωση Ενέργειας

Η ΕΛΑΣΤΡΟΝ εφαρμόζει διαδικασίες παρακολούθησης και καταγραφής μετρήσεων και ελέγχων της κατανάλωσης των παραγωγικών βιομηχανικών μονάδων της όπως φαίνονται στον ακόλουθο πίνακα:

Ενέργεια	2020
Πετρέλαιο για διακίνηση	82.012 lt
Πετρέλαιο για παραγωγή	29.631 lt
Υγραέριο για παραγωγή	39.295 lt
Κατανάλωση ρεύματος	4.014 MWh

Η ΕΛΑΣΤΡΟΝ επιθυμώντας να ενισχύσει το πράσινο προφίλ της μέσω της μείωσης του ενεργειακού της αποτυπώματος (μείωση της ποσότητας σε διοξείδιο του άνθρακα CO<sub>2</sub> που εκλύεται στην ατμόσφαιρα), σχεδιάζει την απόκτηση της εγγύησης προέλευσης (Πράσινο Πιστοποιητικό).

## Περιβαλλοντικό Κριτήριο Συνεργασίας με Προμηθευτή

Για την επιλογή των προμηθευτών σημαντικό κριτήριο είναι και η συμμόρφωσή τους σε περιβαλλοντικές πολιτικές. Για το λόγο αυτό ζητούνται οι ακόλουθες πιστοποιήσεις:

---

ISO 14001

---

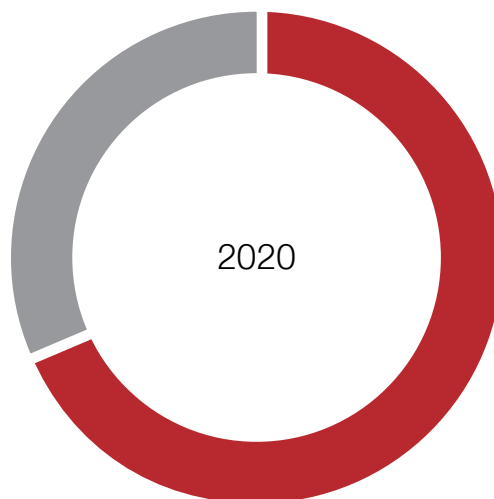
ISO 50001

---

ISO 14021 (EPD - Environmental Product Declaration)

---

## Σύνολο κατανάλωσης



**68,85%**

Ηλεκτρική ενέργεια από πάροχο

**31,15%**

Ενέργεια που προέρχεται από ανανεώσιμες πηγές (ΑΠΕ)



## Κλιματική Αλλαγή

Η ΕΛΑΣΤΡΟΝ αναγνωρίζει τη σημασία της συμβολής της στην αντιμετώπιση της κλιματικής αλλαγής και φροντίζει στο μέτρο του εφικτού για τον περιορισμό των εκπομπών διοξειδίου του άνθρακα που προκύπτουν από τη λειτουργία της οι οποίες διακρίνονται σε:

---

άμεσες ως αποτέλεσμα της κατανάλωσης ορυκτών καυσίμων (πετρέλαιο) και

---

έμμεσες ως αποτέλεσμα της κατανάλωσης ηλεκτρικής ενέργειας.

---

Η ΕΛΑΣΤΡΟΝ για το 2020 δεν έχει καταγράψει σχετικές μετρήσεις, αλλά έχει λάβει σοβαρά υπόψη της να προβεί σε αντίστοιχες τα επόμενα χρόνια.

## Προστασία της Φύσης και Βιοποικιλότητα

Οι εγκαταστάσεις της ΕΛΑΣΤΡΟΝ δεν είναι κωροθετημένες και δεν γεινιάζουν με προστατευόμενες περιοχές ή περιοχές υψηλής βιοποικιλότητας. Συνεπώς, δεν υπάρχουν άμεσες επιπτώσεις από τη λειτουργία της Εταιρείας στη βιοποικιλότητα ευαίσθητων περιοχών.

Παράλληλα, η Εταιρεία φροντίζει ώστε να λαμβάνονται όλα τα απαραίτητα μέτρα για τη μέγιστη δυνατή μείωση των επιπτώσεων από τη λειτουργία της στο φυσικό περιβάλλον της περιοχής όπου δραστηριοποιείται.





## Κυκλική Οικονομία και Εξοικονόμηση Φυσικών Πόρων

Το 2012 κατασκεύασε στις οροφές των Α' Εγκαταστάσεών της φωτοβολταϊκό πάρκο μεγέθους 3,5 MWh, με την παραγωγή να διοχετεύεται στο ΔΑΠΕΕΠ (Διαχειριστή ΑΠΕ & Εγγυήσεων Προέλευσης).

---

Κατά τη διάρκεια του έτους 2020 πραγματοποίησε νέα επένδυση στις Β' Εγκαταστάσεις της δημιουργώντας καινούριο φωτοβολταϊκό πάρκο μεγέθους 1,5 MWh με στόχο την παραγωγή και την ίδια κατανάλωση (net metering).

---

## Μεταφορές

Με σκοπό τον περιορισμό των εκπομπών CO<sub>2</sub> στην ατμόσφαιρα που εκλύονται από την κατανάλωση υγρών καυσίμων αναλαμβάνονται πρωτοβουλίες, όπως:

---

Χρήση μεταφορικών μέσων διακίνησης προϊόντων τεχνολογίας EURO5 και EURO6.

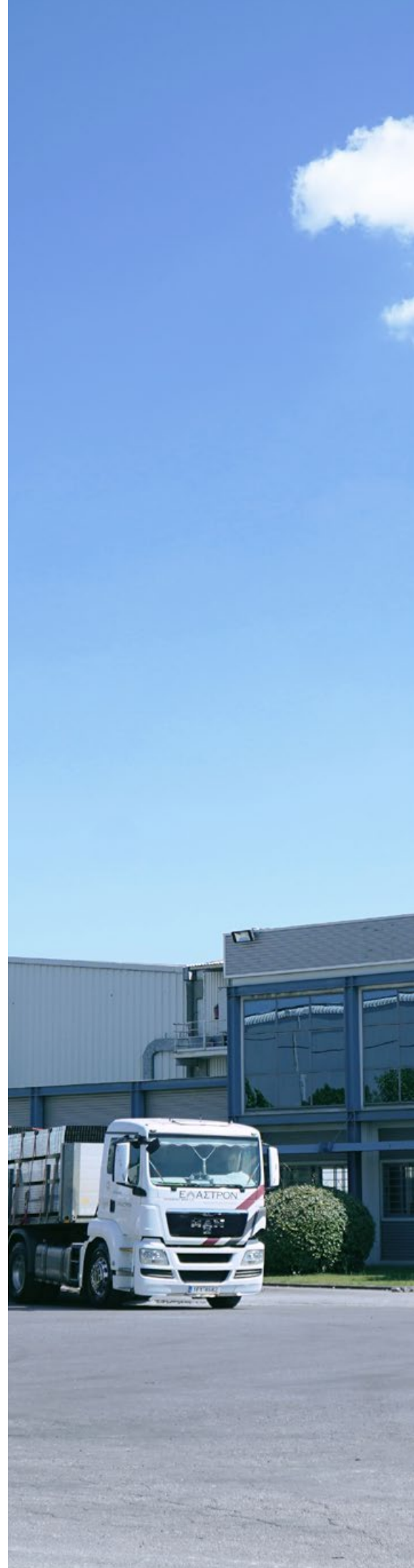
---

Απασχόληση προσωπικού από την τοπική κοινωνία.

---

Ομαδική προσέλευση στην εργασία εργαζομένων από την τοπική κοινωνία.

---





## Διαδικασίες Παρακολούθησης Διαχείρισης Αποβλήτων και Σκραπ

### Απόβλητα

Επιδεικνύοντας ιδιαίτερη ευαισθησία σε θέματα διαχείρισης αποβλήτων που προκύπτουν από την παραγωγική διαδικασία, η Εταιρεία ελέγχει τον τρόπο διαχείρισης για κάθε τύπο αποβλήτων με σκοπό τη μείωση της περιβαλλοντικής επιβάρυνσης στο ελάχιστο δυνατό.

Οι διαδικασίες που εφαρμόζονται κατά την παραγωγική διαδικασία αναφορικά με τη διαχείριση των αποβλήτων έχουν ως γνώμονα την ελαχιστοποίηση της επιβάρυνσης του περιβάλλοντος από την παραγωγή και τη διάθεση αποβλήτων.

Συγκεκριμένα, οι διαδοχικές δράσεις που αναλαμβάνει εστιάζουν αρχικά στην πρόληψη και την επαναχρησιμοποίηση, ενώ η διάθεση αποτελεί ύστατη επιλογή, εφόσον δεν μπορούν να εφαρμοστούν άλλες μέθοδοι αξιοποίησης.

Η ΕΛΑΣΤΡΟΝ έχει συνάψει συμβάσεις με εταιρείες διαχείρισης αποβλήτων, οι οποίες και εκείνες είναι πιστοποιημένες σύμφωνα με τα ισχύοντα περιβαλλοντικά πρότυπα.

Απόβλητα	
Απορρίμματα	146.661 kg
Ψήγμα μεταλλοβολής	112.720 kg
Χαρτί	25.230 kg
Λύματα	114.290 kg
<b>Σύνολο</b>	<b>398.901 kg</b>

Σκραπ	
Χάλυβας	2.083.560 kg
Χάλυβας πάνελ	160.290 kg
Αλουμίνιο	870 kg
<b>Σύνολο</b>	<b>2.244.720 kg</b>

### Σκραπ

Για την κάλυψη σημαντικού μέρους των αναγκών της για πρώτες ύλες επιλέγονται προμηθευτές που χρησιμοποιούν σεβαστό ποσοστό παλαιών ανακυκλωμένων μετάλλων (σκραπ) κατά την παραγωγική τους διαδικασία.

Με τον τρόπο αυτό συνδυάζεται η οικονομική αποτελεσματικότητα με την περιβαλλοντική προστασία και την διατήρηση των φυσικών πόρων, καλύπτοντας μέρος των αναγκών της σε πρώτη ύλη από ανακυκλούμενο χάλυβα (σκραπ).

Παράλληλα, μεγάλο ποσοστό προμηθευτών της φέρει πιστοποίηση LEED ή άλλη παρόμοιων απαιτήσεων.



**2.643.621 kg**  
**(96,17%)**

Μη επικίνδυνα απόβλητα

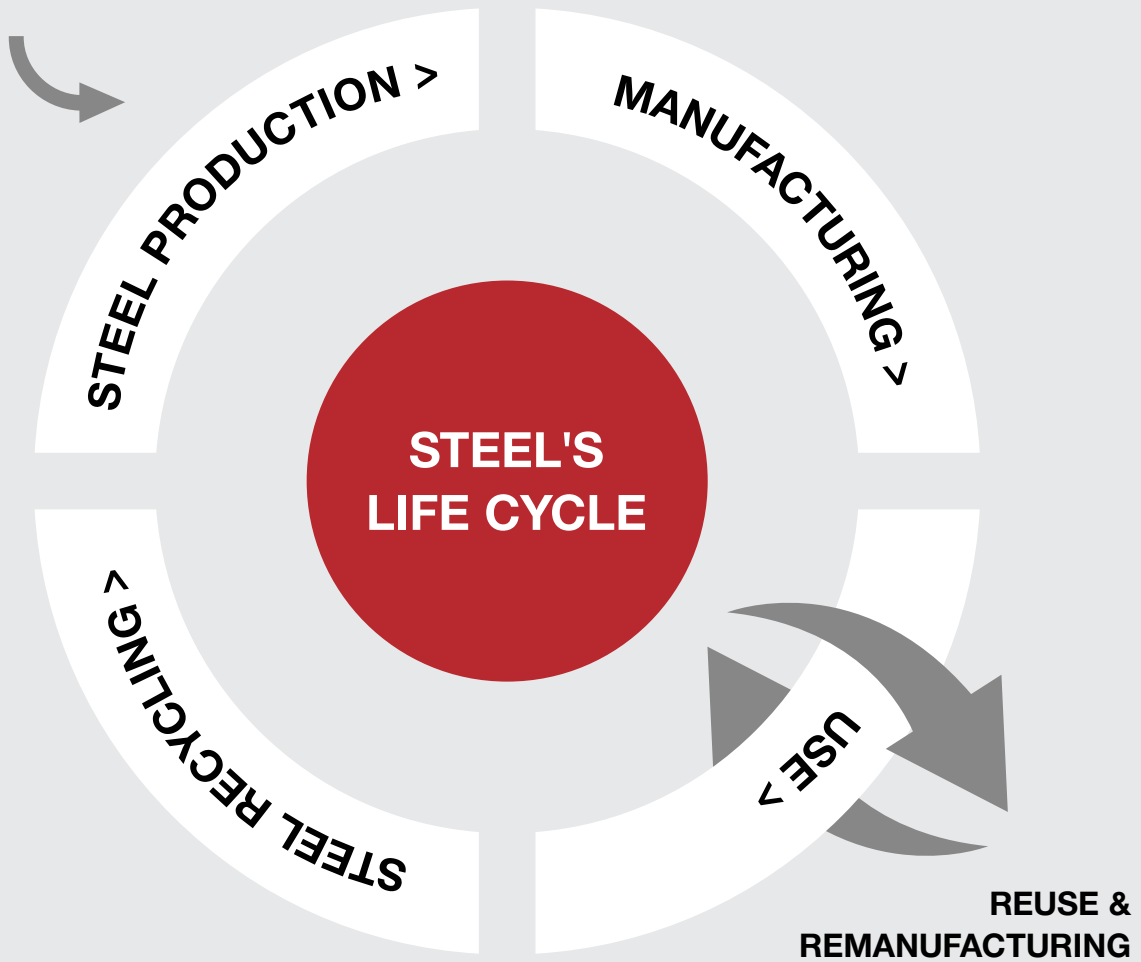
**105.289 kg**  
**(3,83%)**

Επικίνδυνα απόβλητα



**Ανάλυση Κύκλου  
Ζωής Προϊόντος**

**RAW MATERIAL  
EXTRACTION**



15

Συνεισφέροντας  
στην Κοινωνία

# Συνεισφέροντας στην Κοινωνία

GRI 413-1



Η προσφορά και η υπεύθυνη στάση της ΕΛΑΣΤΡΟΝ απέναντι στο κοινωνικό σύνολο αποτελεί αναπόσπαστο μέρος της κουλτούρας και της στρατηγικής της. Με το πρόγραμμα της Εταιρικής Κοινωνικής Ευθύνης υλοποιήθηκαν μία σειρά ενεργειών που αφορούσαν την κοινωνία, τον πολιτισμό και την υγεία. Η συνεχής παρουσία κοντά στην τοπική κοινωνία είχε ως αποτέλεσμα όχι μόνο τη δημιουργία ενός θετικού κλίματος αλλά και την αναγνώριση όλων αυτών των προσπαθειών από τους εμπλεκόμενους.

#### **Μερικές από τις δράσεις που υλοποίησε η Εταιρεία μέσα στο 2020 είναι:**

---

Δωρεά χαλυβουργικών προϊόντων στο Γ.Ε.Σ.

---

Οικονομική ενίσχυση στον σύλλογο Φίλων Παιδιών με Καρκίνο «ΕΛΠΙΔΑ»

---

Δωρεά υλικών δόμησης στο κατασκηνωτικό Κέντρο Τολοφώνας - Ερατεινής

---

Δωρεά στον Εξωραϊστικό Σύλλογο Κινέτας

---

Δωρεά (10) τροχήλατων καθισμάτων στο Θριάσιο Γενικό Νοσοκομείο Ελευσίνας

---

Δωροεπιταγές στο Κοινωνικό Παντοπωλείο «ο Πλησίον» Δήμου Ασπροπύργου

---

Δωρεά εξοπλισμού γραφείου στο Α.Τ. Ασπροπύργου

---

Δωρεά υλικών δόμησης στον ΜΚΟ Φιλοζωικό Σωματείο “Αδέσποτη Ελπίδα”

## Εθελοντική Αιμοδοσία

Για περισσότερα από 20 χρόνια πραγματοποιείται σε συνεργασία με το Θριάσιο Γενικό Νοσοκομείο Ελευσίνας εθελοντική αιμοδοσία στις εγκαταστάσεις της ΕΛΑΣΤΡΟΝ. Στόχος είναι η δημιουργία και η ενίσχυση της τράπεζας αίματος που διατηρεί η Εταιρεία.





16



Οι στόχοι μας  
για το 2021

# Οι στόχοι μας για το 2021

## Περιβάλλον

---

Επενδύσεις στην  
πράσινη ενέργεια.

---

Μείωση των εκπομπών CO2 που  
προκύπτουν από τη λειτουργία της Εταιρείας.

---

Διατήρηση και βελτίωση πρακτικών  
ανακύκλωσης (χαρτιού, παλαιού  
εξοπλισμού, χάλυβα και αποβλήτων).

---

Αύξηση ποσοστού ανακυκλωμένου  
χάλυβα στις προμήθειες.

---

Εκσυγχρονισμός  
φωτοβολταϊκών μονάδων.

---

Διαρκής εκπαίδευση προσωπικού  
σε περιβαλλοντικά θέματα.

## Ποιότητα και Διαρκής Βελτίωση

---

Επέκταση εγκαταστάσεων.

---

Αύξηση κύκλου πωλήσεων.

---

Αύξηση παραγωγικής δραστηριότητας.

---

Επεκτατική πολιτική πωλήσεων εξωτερικού.

---

Σχεδιασμός νέων προϊόντων.

---

Διείσδυση σε νέες αγορές.

---

Αγορά καινούριου μηχανολογικού εξοπλισμού και εκσυγχρονισμός υπάρχοντος.

---

Συνεχής παρακολούθηση ελέγχου ποιότητας των προϊόντων.

---

Συνεχής παρακολούθηση ικανοποίησης πελατών.

---

Ετήσια αξιολόγηση προμηθευτών και συνεργατών.

# Οι στόχοι μας για το 2021

## Υγεία και Ασφάλεια

---

Διαρκής εκπαίδευση προσωπικού σε θέματα Υγείας και Ασφάλειας.

---

Μείωση δείκτη τραυματισμού.

---

Ελαχιστοποίηση περιστατικών επαγγελματικών ασθενειών.

---

Πιστοποίηση για οδική ασφάλεια σύμφωνα με το πρότυπο ISO 39001.

## Κοινωνία

---

Μηδενικά περιστατικά διάκρισης.

---

Μηδενικά περιστατικά παραβίασης ανθρωπίνων δικαιωμάτων.

---

Μηδενικά περιστατικά μη συμμόρφωσης με την τρέχουσα νομοθεσία και κοινωνικά θέματα.

---

Ενίσχυση δράσεων στην τοπική κοινωνία.

## Διακυβέρνηση

---

Μηδενικές συνθήκες που υποστηρίζουν την ανάπτυξη περιστατικών διαφθοράς και δωροδοκίας.

---

Ανανέωση του Κώδικα Επιχειρηματικής Ηθικής και Δεοντολογίας.

---

Μηδενικά περιστατικά μη συμμόρφωσης με τους κανονισμούς και τη νομοθεσία (σε θέματα οικονομικά, περιβαλλοντικά, εργασιακά και κοινωνικά).

# Παγκόσμιοι Στόχοι

Στόχοι 2021-2022	Σχετιζόμενοι Παγκόσμιοι Στόχοι	Σχετιζόμενοι Παγκόσμιοι Στόχοι
<p>Η διασφάλιση ενός εργασιακού περιβάλλοντος χωρίς δυστυχήματα, ατυχήματα και επαγγελματικές ασθένειες.</p>	<p>Διατήρηση των ήδη επιτυχημένων πρακτικών ενίσχυσης της εσωτερικής κουλτούρας Υγείας &amp; Ασφάλειας στην εργασία.</p> <p>Μεγαλύτερη έμφαση στην εκπαίδευση των εργολάβων.</p> <p>Διατήρηση καλών πρακτικών μέσω της Διαβούλευσης με συμβούλους σε θέματα Υγείας &amp; Ασφάλειας.</p>	
<p>Η ανάπτυξη, η διαχείριση και η διατήρηση ενός αφοσιωμένου ανθρώπινου δυναμικού με πρακτικές που προάγουν τις ίσες ευκαιρίες και το σεβασμό των Ανθρώπινων Δικαιωμάτων.</p>	<p>Υλοποίηση έρευνας ικανοποίησης εργαζομένων και αξιοποίηση αποτελεσμάτων.</p> <p>Ενημέρωση εργαζομένων σε θέματα Ε.Κ.Ε.</p> <p>Εκπαίδευση εργαζομένων στον Κώδικα Επαγγελματικής Δεοντολογίας.</p> <p>Ανάπτυξη εταιρικού εθελοντισμού.</p>	
<p>Συνεχής βελτίωση του περιβαλλοντικού αποτυπώματος.</p>	<p>Αύξηση της ανακύκλωσης και της επαναχρησιμοποίησης των αποβλήτων.</p> <p>Υιοθέτηση περισσότερο καθαρών περιβαλλοντικά καινοτόμων τεχνολογιών &amp; βιομηχανικών μεθόδων.</p>	
<p>Η ανάπτυξη υπεύθυνης εφοδιαστικής αλυσίδας.</p>	<p>Ενημέρωση των βασικών προμηθευτών σχετικά με τον Κώδικα Δεοντολογίας Προμηθευτών και Συνεργατών.</p> <p>Αξιολόγηση των περιβαλλοντικών και κοινωνικών επιδράσεων της δραστηριότητας των βασικών προμηθευτών και συνεργατών.</p>	
<p>Δράσεις που ενισχύουν τη σύνυπαρξη της ΕΛΑΣΤΡΟΝ με την τοπική αλλά και την ευρύτερη κοινωνία.</p>	<p>Εφαρμογή της κοινωνικής πολιτικής της ΕΛΑΣΤΡΟΝ σύμφωνα με τους Παγκόσμιους Στόχους Βιώσιμης Ανάπτυξης.</p> <p>Ενίσχυση των τοπικών κοινωφελών έργων υποδομής και υπηρεσιών.</p>	



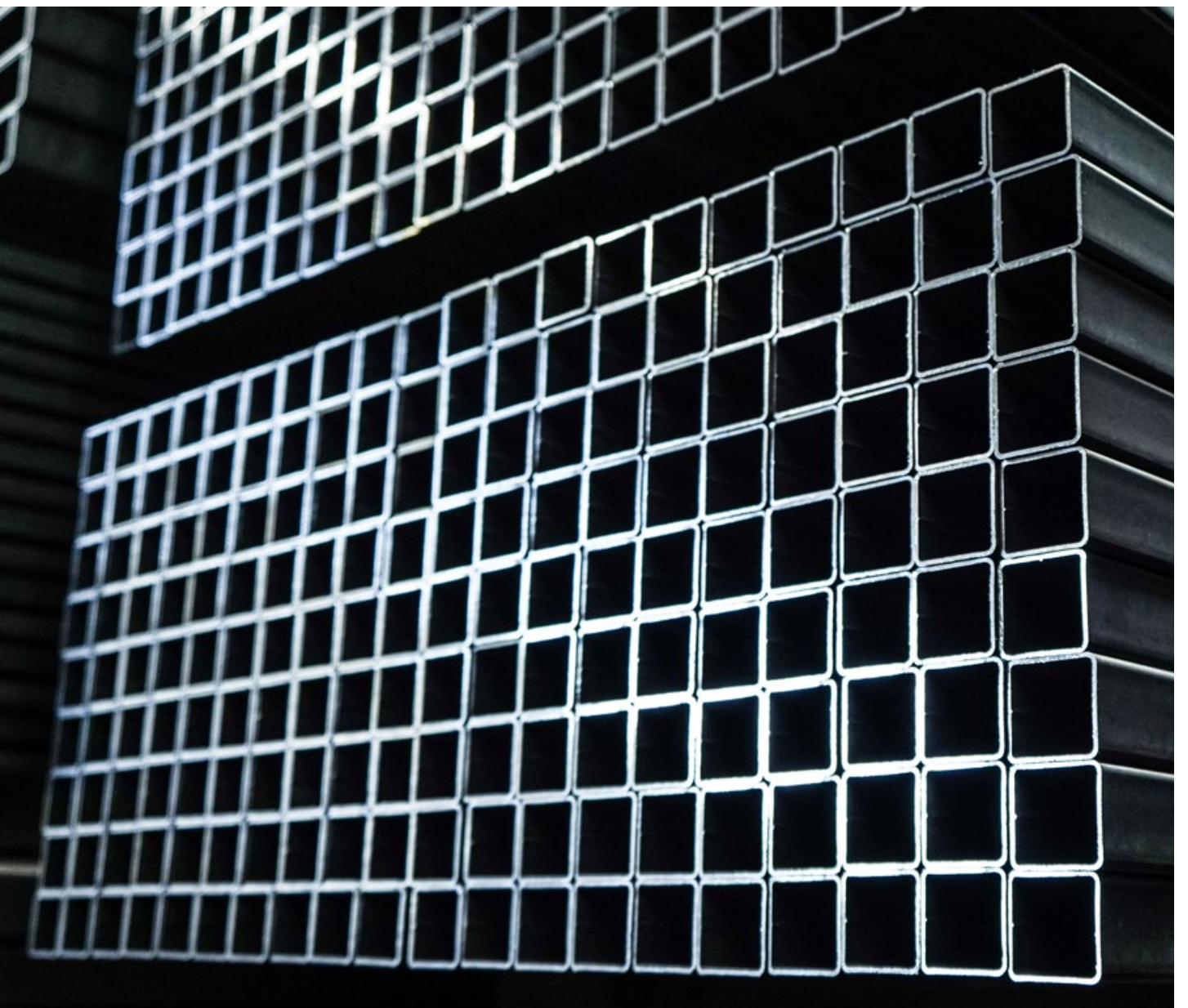




ΣΧΕΤΙΚΑ ΜΕ  
ΤΗΝ ΈΚΘΕΣΗ

# Σχετικά με την Έκθεση

GRI 102-45, 102-50, 102-52,  
102-53, 102-54, 102-56



## Απολογισμός Εταιρικής Υπευθυνότητας - Έκθεση Βιώσιμης Ανάπτυξης

Η παρούσα Έκθεση αποτελεί την πρώτη έκδοση που περιλαμβάνει την επίδοση της Εταιρείας στον τομέα της Βιώσιμης Ανάπτυξης. Καλύπτει το οικονομικό έτος 2020 (01.01.2020 - 31.12.2020) και αναρτάται στην ιστοσελίδα της Εταιρείας <http://www.elastron.gr>. Η Έκθεση αυτή συντάχθηκε με την υποστήριξη και την επιστημονική καθοδήγηση (συγκέντρωση στοιχείων, αξιολόγηση και συγγραφή) της Εταιρείας Finitsi Industrial & Maritime Services [www.finitsi.com](http://www.finitsi.com). σύμφωνα με τα πρότυπα GRI. Επίσης, στην Έκθεση έχουν ενσωματωθεί επιλεγμένοι βασικοί, προηγμένοι και κλαδικοί δείκτες του Οδηγού Δημοσιοποίησης Πληροφοριών ESG 2019 του Χρηματιστηρίου Αθηνών.

Η Έκθεση αυτή καλύπτει το σύνολο των δραστηριοτήτων της ΕΛΑΣΤΡΟΝ αναφορικά με τις παραγωγικές εγκαταστάσεις της Εταιρείας στην Ελλάδα, ενώ δεν περιλαμβάνονται στοιχεία που αφορούν θυγατρικές εταιρείες, ενδεχόμενες κοινοπραξίες, προμηθευτές ή τρίτους. Ωστόσο, σε κάποια σημεία αναφέρονται επιπρόσθετα στοιχεία σε επίπεδο Ομίλου.

## Εξωτερική Διασφάλιση

Η ΕΛΑΣΤΡΟΝ αναγνωρίζοντας την προστιθέμενη αξία της εξωτερικής διασφάλισης του περιεχομένου της Έκθεσης βασίζεται σε αποτελέσματα που απορρέουν από την εφαρμογή πιστοποιημένων από ανεξάρτητους φορείς διαχειριστικών συστημάτων. Στο πλαίσιο της ετήσιας αξιολόγησης που διενεργείται η Εταιρεία αξιολογεί τα ευρήματα που προκύπτουν προς βελτίωση της ποιότητας αλλά και για δική της αυτοβελτίωση.

Ωστόσο, αναγνωρίζοντας τη σημασία της διαδικασίας αξιολόγησης της παρούσας έκθεσης από εξωτερικό φορέα εξετάζεται το ενδεχόμενο λήψης εξωτερικής διασφάλισης για τις επόμενες Εκθέσεις Βιώσιμης Ανάπτυξης.

## Μεθοδολογία

Για τον καθορισμό των θεμάτων που περιλαμβάνονται στην Έκθεση ελήφθησαν υπόψη τόσο οι προσδοκίες των μετόχων της Εταιρείας, όσο και οι αρχές του Global Reporting Initiative (GRI). Η σημαντικότητα των θεμάτων, όπως έχει αξιολογηθεί από την Εταιρεία, αποτυπώνεται στα επιμέρους Κεφάλαια της Έκθεσης και στον πίνακα GRI για κάθε δείκτη ξεχωριστά.

Για τη σύνταξη της παρούσας Έκθεσης έχει συσταθεί ειδική ομάδα στελεχών από όλες τις εμπλεκόμενες Διευθύνσεις και τα αντίστοιχα Τμήματα. Τα δεδομένα και οι πληροφορίες που παρουσιάζονται έχουν συλλεχθεί βάσει διαδικασιών καταγραφής που εφαρμόζει η Εταιρεία, αλλά και από τις βάσεις δεδομένων που τηρούνται στο πλαίσιο εφαρμογής διαχειριστικών συστημάτων που πληρούν τις απαιτήσεις συγκεκριμένων προτύπων (π.χ. ISO 9001, ISO 14001, ISO 45001, ISO 50001, κ.λπ.).

## Σημείο Επικοινωνίας

Προκειμένου να βελτιωθεί η Έκθεση Βιώσιμης Ανάπτυξης της Εταιρείας, ώστε να ανταποκρίνεται ακόμα περισσότερο στις ανάγκες των ενδιαφερόμενων μερών της, καθώς και για ερωτήματα που αφορούν στο περιεχόμενο της παρούσας Έκθεσης μπορείτε να επικοινωνήσετε μαζί μας μέσω της ηλεκτρονικής διεύθυνσης [elastron@elastron.gr](mailto:elastron@elastron.gr).

## Υπεύθυνος Επικοινωνίας

Ηρώ Τσαγγάρη

18

# Πίνακας Περιεχομένων GRI

# Πίνακας Περιεχομένων GRI

GRI 102-55

Πρότυπο GRI	Δημοσιοποίηση	Ενότητα Έκθεσης/Παραπομπή	Σελίδα	Παράλειψη
<b>Γενικές Δημοσιοποιήσεις (Επιλογή "Core")</b>				
<b>GRI 102-1</b>	Επωνυμία της Εταιρείας	Μήνυμα Διοίκησης, Εταιρική Διακυβέρνηση, Συμμόρφωση και Επιχειρηματική Ηθική	6, 12, 72	-
<b>GRI 102-2</b>	Δραστηριότητα, προϊόντα και υπηρεσίες	Προϊόντα και Υπηρεσίες	14	-
<b>GRI 102-3</b>	Τοποθεσία έδρας της Εταιρείας	Η Εταιρεία	10	-
<b>GRI 102-4</b>	Τοποθεσία δραστηριοτήτων της Εταιρείας	Η Εταιρεία	11	-
<b>GRI 102-5</b>	Ιδιοκτησιακό καθεστώς και νομική μορφή	Η Εταιρεία	10	-
<b>GRI 102-6</b>	Αγορές που εξυπηρετούνται	Λειτουργώντας με Διαφάνεια και Ακεραιότητα	101	-
<b>GRI 102-7</b>	Μέγεθος της Εταιρείας	Η Εταιρεία	11	-
<b>GRI 102-8</b>	Στοιχεία εργατικού δυναμικού	Εργαζόμενοι: η Μεγαλύτερη Επένδυσή μας	107, 108	-
<b>GRI 102-9</b>	Εφοδιαστική αλυσίδα	Εφοδιαστική Αλυσίδα, Υπέυθυνες Προμήθειες	93, 100	-
<b>GRI 102-10</b>	Σημαντικές αλλαγές της Εταιρείας και στην εφοδιαστική αλυσίδα	Ιστορική Αναδρομή	30-33	-
<b>GRI 102-11</b>	Αρχή της πρόληψης	Εταιρική Διακυβέρνηση, Συμμόρφωση και Επιχειρηματική Ηθική, Ασφάλεια προϊόντων/Υγεία και ασφάλεια πελατών, Περιβαλλοντικό κριτήριο συνεργασίας με προμηθευτή	76, 78, 100, 128	-
<b>GRI 102-12</b>	Εξωτερικές πρωτοβουλίες	-	-	-
<b>GRI 102-13</b>	Συμμετοχή σε οργανώσεις	Η Έλαστον στο πέρασμα των χρόνων έχει διαπρήσει ένα χαμηλό προφίλ στην προβολή της για δράσεις στις οποίες έχει επενδύσει και συμβάλλουν στην ανάπτυξη του ευρύτερου οικονομικού και κοινωνικού περιβάλλοντός της.	40	-
<b>Στρατηγική</b>				
<b>GRI 102-14</b>	Μήνυμα Διοίκησης	Μήνυμα Διοίκησης	6	-
<b>Ηθική και Ακεραιότητα</b>				
<b>GRI 102-16</b>	"Δηλώσεις αποστολής και αξιών και εταιρικές πολιτικές σχετικά με στρατηγική για βιώσιμη ανάπτυξη"	Όραμα και Αξίες	37, 38	-
<b>Διακυβέρνηση</b>				
<b>GRI 102-18</b>	Δομή εταιρικής διακυβέρνησης	Εταιρική Διακυβέρνηση, Συμμόρφωση και Επιχειρηματική Ηθική	71-79	-
<b>Διαβούλευση με τα ενδιαφερόμενα Μέρη</b>				
<b>GRI 102-40</b>	Λίστα ενδιαφερόμενων μερών	Διαβούλευση με τα ενδιαφερόμενα μέρη, Στάδια ανάλυσης ουσιαστικότητας θεμάτων Βιώσιμης Ανάπτυξης	47, 48	-
<b>GRI 102-41</b>	Συλλογικές Συμβάσεις	Εργαζόμενοι: η Μεγαλύτερη Επένδυσή μας	106	-

# Πίνακας Περιεχομένων GRI

Πρότυπο GRI	Δημοσιοποίηση	Ενότητα Έκθεσης/Παραπομπή	Σελίδα	Παράλειψη
<b>Διαβούλευση με τα ενδιαφερόμενα Μέρη</b>				
<b>GRI 102-42</b>	Αναγνώριση και επιλογή ενδιαφερόμενων μερών	Διαβούλευση με τα ενδιαφερόμενα μέρη, Στάδια ανάλυσης ουσιαστικότητας θεμάτων Βιώσιμης Ανάπτυξης	47, 48	-
<b>GRI 102-43</b>	Προσέγγιση στη διαβούλευση με τα ενδιαφερόμενα μέρη	Διαβούλευση με τα ενδιαφερόμενα μέρη, Στάδια ανάλυσης ουσιαστικότητας θεμάτων Βιώσιμης Ανάπτυξης	47, 48	-
<b>GRI 102-44</b>	Βασικά θέματα και προβληματισμοί που προέκυψαν	Διαβούλευση με τα ενδιαφερόμενα μέρη, Στάδια ανάλυσης ουσιαστικότητας θεμάτων Βιώσιμης Ανάπτυξης	54, 55	-
<b>Πρακτικές Έκθεσης</b>				
<b>GRI 102-45</b>	Οντότητες που περιλαμβάνονται στις ενοποιημένες οικονομικές καταστάσεις	Οικονομική Ανάπτυξη	60, 62	-
<b>GRI 102-46</b>	Καθορισμός περιεχομένου της Έκθεσης	Στάδια ανάλυσης ουσιαστικότητας θεμάτων Βιώσιμης Ανάπτυξης, Πίνακας ορίων επίδρασης	51-54	-
<b>GRI 102-47</b>	Λίστα ουσιαστικών θεμάτων	Πίνακας ορίων επίδρασης & Πίνακας ουσιαστικότητας	52, 53	-
<b>GRI 102-48</b>	Αναδιατυπώσεις πληροφοριών	Η παρούσα έκθεση αποτελεί την 1η έκδοση για τον Όμιλο	-	-
<b>GRI 102-49</b>	Σημαντικές αλλαγές σε σχέση με προηγούμενη έκδοση της Έκθεσης	Η παρούσα έκθεση αποτελεί την 1η έκδοση για τον Όμιλο	-	-
<b>GRI 102-50</b>	Περίοδος αναφοράς	Σχετικά με την Έκθεση	153	-
<b>GRI 102-51</b>	Προγενέστερη Έκθεση Βιωσιμότητας	Η παρούσα έκθεση αποτελεί την 1η έκδοση για τον Όμιλο	-	-
<b>GRI 102-52</b>	Κύκλος Έκθεσης	Σχετικά με την Έκθεση	153	-
<b>GRI 102-53</b>	Υπεύθυνος επικοινωνίας για ερωτήματα σχετικά με την έκθεση	Σημείο Επικοινωνίας	153	-
<b>GRI 102-54</b>	Δήλωση για την επιλογή επιπέδου in accordance της Έκθεσης	Σχετικά με την Έκθεση	153	-
<b>GRI 102-55</b>	Πίνακας GRI	Πίνακας Περιεχομένων GRI	156-159	-
<b>GRI 102-56</b>	Εξωτερική Πιστοποίηση	Σχετικά με την Έκθεση	153	-
<b>Specific Disclosers</b>				
<b>Οικονομία</b>				
<b>GRI 103-1</b>	Επεξήγηση του ουσιαστικού θέματος και των Ορίων του	Πίνακας ορίων επίδρασης	52, 53	-
<b>GRI 103-2</b>	Διοικητική προσέγγιση	Εταιρική Διακυβέρνηση, Συμμόρφωση & Επιχειρηματική Ηθική	72, 73	-
<b>GRI 103-3</b>	Αξιολόγηση Διοικητικής προσέγγισης	Εταιρική Διακυβέρνηση, Συμμόρφωση & Επιχειρηματική Ηθική	74	-
<b>GRI 201</b>	Οικονομική Επίδοση	Οικονομική Ανάπτυξη	60, 61	-
<b>GRI 205</b>	Καταπολέμηση της διαφθοράς	Εταιρική Διακυβέρνηση, Συμμόρφωση & Επιχειρηματική Ηθική	78	-

# Πίνακας Περιεχομένων GRI

Πρότυπο GRI	Δημοσιοποίηση	Ενότητα Έκθεσης/Παραπομπή	Σελίδα	Παράλειψη
<b>Οικονομία</b>				
<b>GRI 205-1</b>	Δραστηριότητες που αξιολογούνται για τον κίνδυνο της διαφθοράς	Εγχειρίδιο Εταιρικών Πολιτικών	78	-
<b>GRI 206</b>	Ανταγωνιστική συμπεριφορά	Εργαζόμενοι: η Μεγαλύτερη Επένδυσή μας	114	-
<b>GRI 206-1</b>	Νομικές ενέργειες για αντι-ανταγωνιστικές πρακτικές	Κατά την περίοδο της Έκθεσης δεν υπήρξαν τέτοια περιστατικά	-	-
<b>Περιβάλλον</b>				
<b>GRI 301</b>	Πρώτες ύλες			-
<b>GRI 301-1</b>	Πρώτες ύλες που χρησιμοποιούνται (κλά ή όγκος)	Περιβαλλοντικά Υπεύθυνες Προμήθειες	122	-
<b>GRI 302</b>	Κατανάλωση Ενέργειας	Κατανάλωση Ενέργειας	128	-
<b>GRI 302-1</b>	Ενεργειακή Κατανάλωση εντός της Εταιρείας	Κατανάλωση Ενέργειας	128	-
<b>GRI 306</b>	Διαχείριση αποβλήτων			-
<b>GRI 306-2</b>	Απόβλητα ανά κατηγορία και μέθοδο διαχείρισης	Διαδικασίες παρακολούθησης διαχείρισης αποβλήτων και σκραπ	134	-
<b>GRI 307</b>	Περιβαλλοντική νομοθεσία			-
<b>GRI 307-1</b>	Περιστατικά μη-συμμόρφωσης	Κατά την περίοδο της Έκθεσης δεν υπήρξαν τέτοια περιστατικά.	59	-
<b>Εργαζόμενοι - Κοινωνία</b>				
<b>GRI 401</b>	Απασχόληση			
<b>GRI 401-1</b>	Νέες προσλήψεις προσωπικού και αριθμός αποχωρήσεων	Εργαζόμενοι: η Μεγαλύτερη Επένδυσή μας	108	-
<b>GRI 401-2</b>	Παροχές προς τους πλήρως απασχολούμενους εργαζομένους	Εργαζόμενοι: η Μεγαλύτερη Επένδυσή μας	110-113	-
<b>GRI 401-3</b>	Γονικές Άδειες	Εργαζόμενοι: η Μεγαλύτερη Επένδυσή μας	114	-
<b>GRI 403</b>	Υγεία και Ασφάλεια εργαζομένων			
<b>GRI 403-1</b>	Σύστημα διαχείρισης για την υγεία και την ασφάλεια των εργαζομένων	Εργαζόμενοι: η Μεγαλύτερη Επένδυσή μας	110-113	-
<b>GRI 403-2</b>	Αναγνώριση κινδύνων στην εργασία	Λειτουργώντας με Διαφάνεια και Ακεραιότητα	100	



# Πίνακας Περιεχομένων GRI

Πρότυπο GRI	Δημοσιοποίηση	Ενότητα Έκθεσης/Παραπομπή	Σελίδα	Παράλειψη
<b>Εργαζόμενοι - Κοινωνία</b>				
<b>GRI 403-3</b>	Επαγγελματικές υπηρεσίες εργασίας	Φροντίζοντας για την Υγεία και την Ασφάλεια των Υπεργολάβων	100	-
<b>GRI 403-4</b>	Διαβούλευση και επικοινωνία εργαζομένων σχετικά με την υγεία και την ασφάλεια εργαζομένων	Εργαζόμενοι: η Μεγαλύτερη Επένδυσή μας	112	-
<b>GRI 403-5</b>	Επιμόρφωση εργαζομένων για την υγεία και την ασφάλεια στην εργασία	Υγεία και Ασφάλεια στο χώρο εργασίας	112	-
<b>GRI 403-6</b>	Προώθηση της υγείας των εργαζομένων	Υγεία και Ασφάλεια στο χώρο εργασίας	112-113	-
<b>GRI 403-7</b>	"Πρόληψη και περιορισμός των επιπτώσεων που σχετίζονται με την υγεία και την ασφάλεια στην εργασία, και πού είναι άμεσα συνδεδεμένες με τις επιχειρηματικές σχέσεις "	Υγεία και Ασφάλεια στο χώρο εργασίας	112	-
<b>GRI 403-8</b>	Κάλυψη όλων των εργαζομένων από το σύστημα υγείας και ασφάλειας κατά την εργασία	Ιατρικές και Ασφαλιστικές παροχές	113	-
<b>GRI 403-9</b>	Τύπος και αριθμός εργατικών ατυχημάτων και ασθενειών	Κατά τη χρονική περίοδο που συντάχθηκε η έκθεση δεν υπήρξαν ατυχήματα.		
<b>GRI 404</b>	Εκπαίδευση			-
<b>GRI 404-2</b>	Προγράμματα διαχείρισης δεξιοτήτων και δια βίου μάθησης	Εκπαιδευτικά προγράμματα	110	-
<b>GRI 404-3</b>	Αξιολόγηση εργαζομένων	-	-	-
<b>GRI 405</b>	Διαφορετικότητα			
<b>GRI 405-1</b>	Διαφορετικότητα των εργαζομένων και των οργάνων διακυβέρνησης	Διαφορετικότητα και Ίσες Ευκαιρίες	106	-
<b>GRI 406</b>	Διακρίσεις			
<b>GRI 406-1</b>	Περιστατικά διάκρισης και ενέργειες που υλοποιήθηκαν	Κατά τη χρονική περίοδο που συντάχθηκε η έκθεση δεν υπήρξαν ατυχήματα	-	-
<b>GRI 413</b>	Τοπικές Κοινωνίες			-
<b>GRI 413-1</b>	"Διαδικασίες με εμπλοκή της τοπικής κοινωνίας, μελέτη επιπτώσεων και αναπτυξιακά προγράμματα"	Συνεισφέροντας στην τοπική κοινωνία	139, 140	-
<b>GRI 416</b>	Υγεία και ασφάλεια χρηστών			-
<b>GRI 416-1</b>	Ποσοστό σημαντικών κατηγοριών προϊόντων και υπηρεσιών και οι επιπτώσεις στην υγεία και την ασφάλεια έχουν αξιολογηθεί προς βελτίωση	Ασφάλεια προϊόντων / Υγεία και ασφάλεια πελατών	100	-



ΕΛΑΣΤΡΟΝ

ΧΑΛΥΒΟΥΡΓΙΚΑ ΠΡΟΙΟΝΤΑ  
www.elestron.gr

12

165 10-440

ΕΛΑΣΤΡΟΝ

ΕΛΑΣΤΡΟΝ

ΕΛΑΣΤΡΟΝ

12

165 10-440

ΕΛΑΣΤΡΟΝ

ΕΛΑΣΤΡΟΝ



**ΕΛΑΣΤΡΟΝ Α.Ε.Β.Ε.**

Οδός Αγ. Ιωάννου, Άγιος Ιωάννης  
19 300 Ασπρόπυργος

Τηλ. 210 5515 000

Fax 210 5515 015

[elastron@elastron.gr](mailto:elastron@elastron.gr)

[www.elastron.gr](http://www.elastron.gr)