

2024

Έκθεση Βιώσιμης Ανάπτυξης



Περιεχόμενα

01. Μήνυμα Διοίκησης	4
02. Σχετικά με την Έκθεση	8
03. Γνωρίζοντας την Εταιρεία μας	18
04. Στρατηγική Προσέγγιση της Βιώσιμης Ανάπτυξης	38
05. Οικονομική Ανάπτυξη	54

06. Οι Άνθρωποί μας είναι η Δύναμή μας	62
07. Εταιρική Διακυβέρνηση, Συμμόρφωση και Επιχειρηματική Ηθική	76
08. Συμβάλουμε στην Προστασία του Περιβάλλοντος	96
09. Συνεισφέροντας στην Κοινωνία	112
10. Πίνακας περιεχομένων GRI	118

Μήνυμα Διοίκησης

ΕΛΑΣΤΡΟΝ Α.Ε.Β.Ε.

Μήνυμα Διοίκησης

Στηριζόμενη στο τρίπτυχο της οικονομικής ανάπτυξης, της βιωσιμότητας και της κοινωνικής συνοχής (το τρίπτυχο των δεικτών ESG Environmental, Social and Governance), η ΕΛΑΣΤΡΟΝ αναλαμβάνει σημαντικές πρωτοβουλίες και δράσεις που συμβάλλουν στην προστασία του περιβάλλοντος, τη στήριξη της τοπικής κοινωνίας και την ενίσχυση των ευπαθών κοινωνικά ομάδων.

Η βιώσιμη ανάπτυξη αποτελεί τον πυρήνα της επιχειρηματικής κουλτούρας και της προσέγγισης του πώς αντιλαμβάνεται η Εταιρεία το υπεύθυνο επιχειρείν και τις σχέσεις της με όλα τα ενδιαφερόμενα μέρη, ενώ διαμορφώνει το πλαίσιο λειτουργίας της και τον τρόπο που επιδρά στο ευρύτερο οικονομικό και κοινωνικό περιβάλλον. Ακόμα, η ΕΛΑΣΤΡΟΝ διαθέτει μηχανισμούς που της επιτρέπουν να προσαρμόζεται στις όποιες εξελίξεις και να συμβαδίζει με τις οικονομικές, περιβαλλοντικές και κοινωνικές ανάγκες της εκάστοτε εποχής.

Η Έκθεση Βιώσιμης Ανάπτυξης 2024 αναδεικνύει τη φιλοσοφία της διαρκούς ανάπτυξης και τη δέσμευση της Εταιρείας στη συνεχή εξέλιξη, καθώς και την υπευθυνότητά της απέναντι στα ενδιαφερόμενα μέρη και την κοινωνία γενικότερα. Ουσιαστικά αποτελεί μια αντικειμενική απόδειξη αποτύπωσης των προσπαθειών της να ανταποκρίνεται στις ανάγκες που σχετίζονται με τις απαιτήσεις των δεικτών βιωσιμότητας.

Η εφαρμογή πρακτικών υπεύθυνης λειτουργίας εστιάζει σε ουσιαστικά θέματα και σημαντικούς πυλώνες της επιχειρηματικής υπευθυνότητας. Τέτοιοι είναι: το ασφαλές εργασιακό περιβάλλον, η προστασία του περιβάλλοντος, η ικανοποίηση των πελατών και των συνεργατών και η ενδυνάμωση της τοπικής κυρίως κοινωνίας. Μέσω διαβούλευσης με κάθε έναν

από τους προαναφερθέντες πυλώνες αναγνωρίζονται τα ουσιαστικά θέματα σε συνάρτηση με την επιχειρηματική δραστηριότητα της Εταιρείας και τις επιδράσεις σε οικονομικό, κοινωνικό και περιβαλλοντικό επίπεδο.

Σε συνέχεια του 2022 και των εχθροπραξιών μεταξύ Ρωσίας και Ουκρανίας, η κατανάλωση προϊόντων χάλυβα διατηρήθηκε χαμηλά επηρεαζόμενη κυρίως από τα υψηλά κόστη ενέργειας, παραγωγής, μεταφορών αλλά και την συνεχιζόμενη οικονομική αβεβαιότητα ως αποτέλεσμα του εμμένοντος υψηλού πληθωρισμού. Το 2024 αποτέλεσε την 2η συνεχόμενη χρονιά ανάπτυξης για τον όμιλο Ελαστρον καθώς ο όγκος πωλήσεων αυξήθηκε κατά 4% σε ετήσια βάση και συνολικά 29% σε σύγκριση με το 2022.

Η εγχώρια αγορά όπως και πέρυσι, διατήρησε την ανοδική της πορεία, απορροφώντας το μεγαλύτερο μέρος του όγκου πωλήσεων με βασικούς πυλώνες ζήτησης την ιδιωτική κατασκευαστική δραστηριότητα και κυρίως έργα logistics, τα έργα στην αγορά της ενέργειας και την σταδιακή αύξηση της ζήτησης του ναυπηγοεπισκευαστικού κλάδου..

Η ΕΛΑΣΤΡΟΝ προκειμένου να ανταποκρίνεται στις συνεχώς μεταβαλλόμενες συνθήκες, έχει υιοθετήσει αποτελεσματικές πρακτικές κατανάλωσης της ενέργειας και παρακολούθησής της, ενώ, καθώς ο μακροπρόθεσμος αντίκτυπος της ενεργειακής κρίσης στις εκπομπές CO₂ είναι εμφανής, μετρά το ανθρακικό αποτύπωμα και το παρακολουθεί ετησίως.

Σχετικά με την Έκθεση

Σχετικά με την Έκθεση



Η Έκθεση Βιώσιμης Ανάπτυξης της ΕΛΑΣΤΡΟΝ δημοσιοποιείται σε ετήσια βάση [GRI 102-52] και αναφέρεται στην επισκόπηση των Μη Χρηματοοικονομικών επιδόσεων της Εταιρείας, συμπληρώνοντας τον Ετήσιο Απολογισμό της, ενώ είναι διαθέσιμη σε online μορφή στην επίσημη ιστοσελίδα της www.elastron.gr.

Η Έκθεση αυτή συντάχθηκε σύμφωνα με τα ανανεωμένα πρότυπα GRI. Επίσης, στην Έκθεση έχουν ενσωματωθεί επιλεγμένοι βασικοί, προηγμένοι και κλαδικοί δείκτες του Οδηγού Δημοσιοποίησης Πληροφοριών ESG 2024 του Χρηματιστηρίου Αθηνών.

Η Έκθεση αποτελεί την πέμπτη έκδοση που περιλαμβάνει την επίδοση της Εταιρείας στον τομέα της Βιώσιμης Ανάπτυξης καλύπτοντας το οικονομικό έτος 2024 (01.01.2024- 31.12.2024) και αναφέρεται στο σύνολο των δραστηριοτήτων της Εταιρείας και στις παραγωγικές εγκαταστάσεις της στην Ελλάδα, ενώ δεν περιλαμβάνονται στοιχεία που αφορούν θυγατρικές εταιρείες, ενδεχόμενες κοινοπραξίες, προμηθευτές ή τρίτους. Ωστόσο, σε κάποια σημεία αναφέρονται επιπρόσθετα στοιχεία σε επίπεδο Ομίλου.

Μεθοδολογία

Για τον καθορισμό των θεμάτων που περιλαμβάνονται στην Έκθεση ελήφθησαν υπόψη τόσο οι προσδοκίες των μετόχων της Εταιρείας, όσο και οι αρχές του Global Reporting Initiative (GRI). Η σημαντικότητα των θεμάτων, όπως έχει αξιολογηθεί από την Εταιρεία, αποτυπώνεται στα επιμέρους Κεφάλαια της Έκθεσης και στον πίνακα GRI για κάθε δείκτη ξεχωριστά.

Για τη σύνταξη της παρούσας Έκθεσης έχει συσταθεί ειδική ομάδα στελεχών από όλες τις εμπλεκόμενες Διευθύνσεις και τα αντίστοιχα Τμήματα. Τα δεδομένα και οι πληροφορίες που παρουσιάζονται έχουν συλλεχθεί βάσει διαδικασιών καταγραφής που εφαρμόζει η Εταιρεία, αλλά και από τις βάσεις δεδομένων που τηρούνται στο πλαίσιο εφαρμογής διαχειριστικών συστημάτων που πληρούν τις απαιτήσεις συγκεκριμένων προτύπων και προδιαγραφών (όπως: ISO 9001, ISO 14001, ISO 39001, ISO 45001 και ISO 50001).

Εξωτερική Διασφάλιση

Η ΕΛΑΣΤΡΟΝ αναγνωρίζοντας την προστιθέμενη αξία της εξωτερικής διασφάλισης του περιεχομένου της Έκθεσης βασίζεται σε αποτελέσματα που απορρέουν από την εφαρμογή διαπιστευμένων από ανεξάρτητους φορείς διαχειριστικών συστημάτων. Στο πλαίσιο της ετήσιας αξιολόγησης που διενεργείται, η Εταιρεία αξιολογεί τα ευρήματα που προκύπτουν προς βελτίωση της ποιότητας αλλά και για δική της αυτοβελτίωση. Ωστόσο, αναγνωρίζοντας τη σημασία της διαδικασίας αξιολόγησης της παρούσας έκθεσης από εξωτερικό φορέα εξετάζεται το ενδεχόμενο λήψης εξωτερικής διασφάλισης για τις επόμενες Εκθέσεις Βιώσιμης Ανάπτυξης.

Σημείο Επικοινωνίας

Προκειμένου να βελτιωθεί η Έκθεση Βιώσιμης Ανάπτυξης της Εταιρείας, ώστε να ανταποκρίνεται ακόμα περισσότερο στις ανάγκες των ενδιαφερόμενων μερών της, καθώς και για ερωτήματα που αφορούν στο περιεχόμενο της παρούσας Έκθεσης μπορείτε να επικοινωνήσετε μαζί μας μέσω της ηλεκτρονικής διεύθυνσης elastron@elastron.gr.

Ανασκοπώντας το 2024

EBITDA¹

€ 6,61 εκ.

2024

€ 2,72 εκ.

2023

Κύκλος Εργασιών

€ 175,85 εκ.

2024

€ 181,99 εκ.

2023

Πληρωμές προς προμηθευτές

€ 168,75 εκ.

2024

€ 221,05 εκ.

2023

Συνολικός αριθμός προμηθευτών²

1.032

2024

1.036

2023

Scope 1 και Scope 2 εκπομπές ΑτΘ

1.584 tn CO₂ eq

2024

2.011 tn CO₂ eq

2023

Άμεσα εργαζόμενοι

252

2024

258

2023

¹ EBITDA (Earnings Before Interest, Tax, Depreciation, and Amortization δηλαδή τα κέρδη μίας επιχείρησης πριν αφαιρεθούν τόκοι, φόροι και αποσβέσεις).

² Για την ΕΛΑΣΤΡΟΝ η εφαρμογή πολιτικών βιώσιμης ανάπτυξης αποτελεί ένα επιπλέον κριτήριο αξιολόγησης των προμηθευτών της.

Η ευθύνη για τον υπολογισμό, τη συλλογή και ενοποίηση των ποσοτικών στοιχείων, καθώς και η ευθύνη για την ακρίβεια και την πληρότητα της ποσοτικής και ποιοτικής πληροφορίας που περιλαμβάνει η Έκθεση, ανήκει αποκλειστικά στην ΕΛΑΣΤΡΟΝ ΑΕΒΕ.

Δίκτυο πωλήσεων

50+ χώρες

Πιστοποιήσεις

9

Δυνατότητα Παραγωγής Ενέργειας

4,25 MWh

Feed-in tariff

2,7 MWh

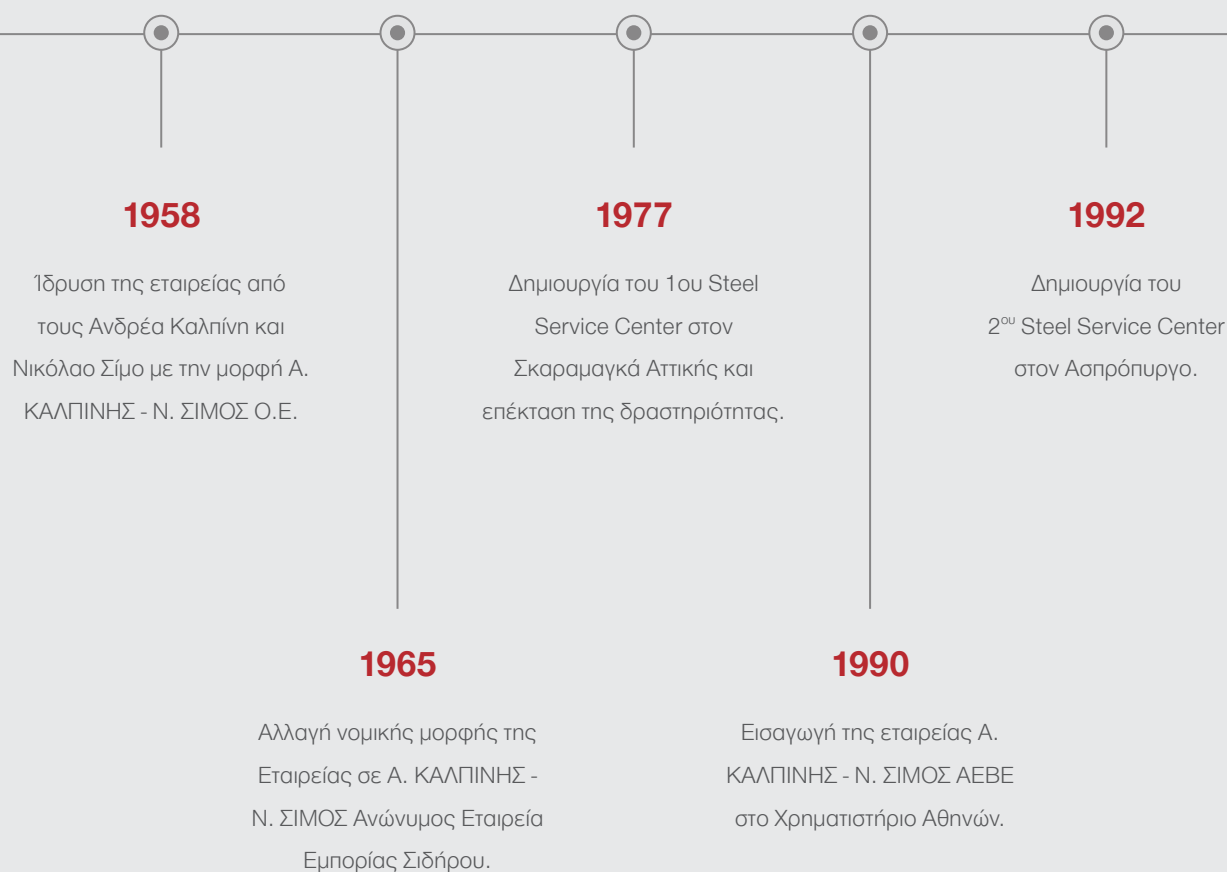
Net metering

1,5 MWh

Ποσοστό διαχείρισης αποβλήτων

100 %

Η Ιστορία μας 1958—2009



Η ΕΛΑΣΤΡΟΝ έχει χαράξει μία επιχειρηματικά υγιή και σταθερή πορεία μέσα στον χρόνο. Έχει συνδυάσει το όνομά της με την υψηλή ποιότητα και τεχνολογία κατορθώνοντας να δημιουργήσει σταθμούς ορόσημα για τη μετέπειτα εξέλιξή της.



Η Ιστορία μας 2012—2024

2012

Επέκταση των κτιριακών εγκαταστάσεων της ΕΛΑΣΤΡΟΝ Α.Ε.Β.Ε Χαλυβουργικά προϊόντα στον Ασπρόπυργο (Β' Εγκαταστάσεις).

2013

Ίδρυση της εταιρείας ΕΛΑΣΤΡΟΝ ΑΓΡΟΤΙΚΗ ΑΕΒΕ με αντικείμενο την παραγωγή κηπευτικών θερμοκηπιακών προϊόντων με τη μέθοδο της υδροπονίας.

2016

Συγχώνευση με απορρόφηση της θυγατρικής εταιρείας CORUS - ΚΑΛΠΙΝΗΣ - ΣΙΜΟΣ ΑΒΕΕ ΥΛΙΚΩΝ ΕΠΙΚΑΛΥΨΗΣ.

2012

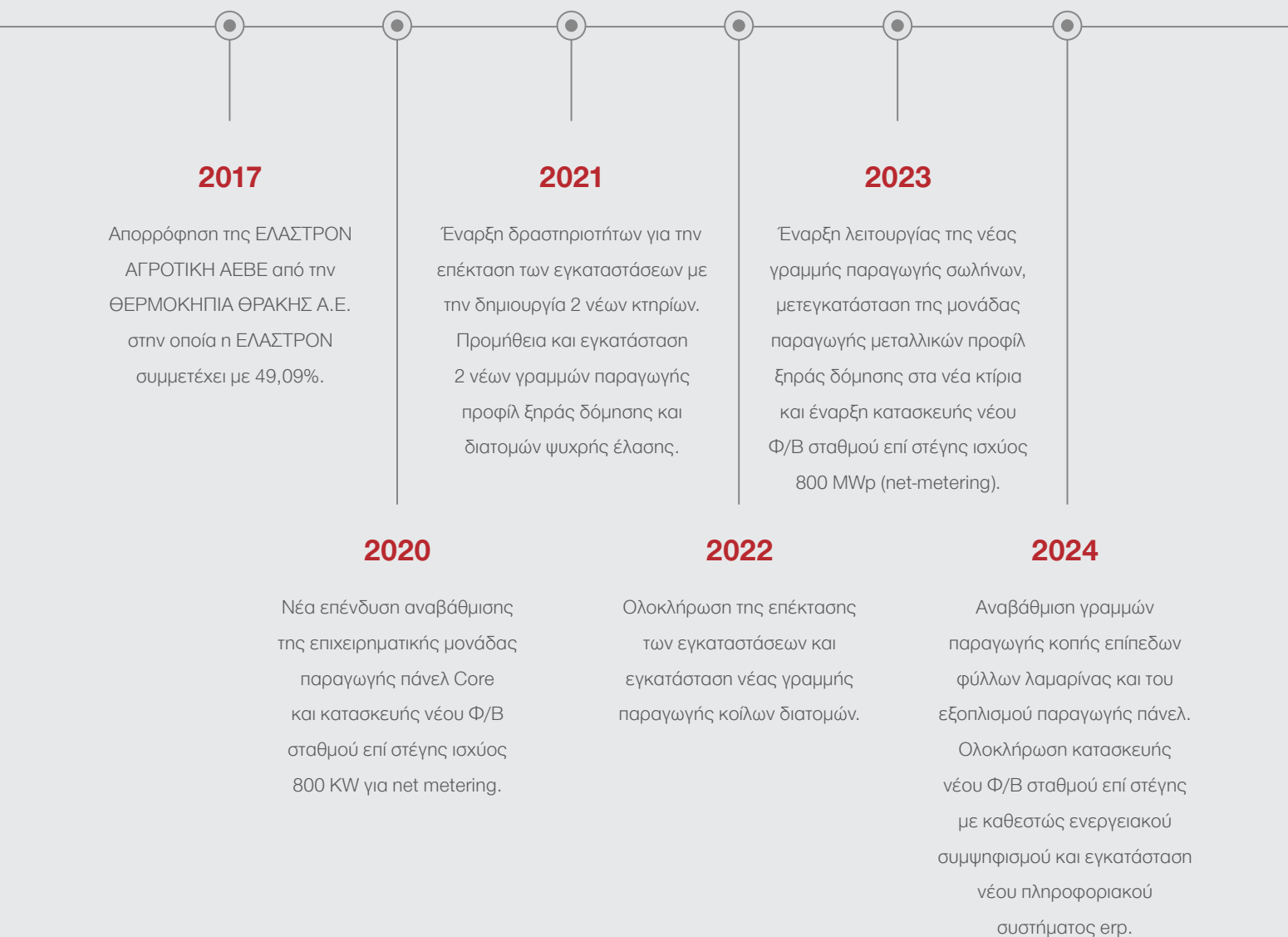
Δημιουργία Φ/Β πάρκου στις οροφές των κτιριακών εγκαταστάσεων.

2014

Επιδοτούμενο επενδυτικό πρόγραμμα του Ν. 3908/2011 για τον εκσυγχρονισμό μηχανολογικού και κτιριακού εξοπλισμού, συνολικού ύψους 3,4 εκ. €.

2017

Έναρξη νέας δραστηριότητας για την παραγωγή προϊόντων προφίλ ξηράς δόμησης ELASTEEL PROFILES.



Γνωρίζοντας την Εταιρεία μας

Η Εταιρεία

Η Εταιρεία ΕΛΑΣΤΡΟΝ Α.Ε.Β.Ε. Χαλυβουργικά Προϊόντα κατέχει ισχυρή θέση στο χώρο επεξεργασίας και εμπορίας χαλυβουργικών προϊόντων, μεταλλικών υλικών δόμησης και θερμομονωτικών πάνελ. Με περισσότερα από 65 χρόνια παρουσίας στον κλάδο του χάλυβα, η Εταιρεία συνεχίζει την ανοδική της πορεία μέσω ισχυρών και μακροχρόνιων συνεργασιών στην εγχώρια και διεθνή αγορά, προσαρμόζοντας τη στρατηγική της στις σύγχρονες ανάγκες της αγοράς, με στόχο την αειφορία και την περιβαλλοντική υπευθυνότητα.

Η αγορά των χαλυβουργικών προϊόντων είναι ένας ιδιαίτερα ανταγωνιστικός κλάδος που απαιτεί αξιόπιστα προϊόντα, ισχυρές βάσεις και στρατηγικό σχεδιασμό. Πρόκειται για μία αγορά με κύριο χαρακτηριστικό την έντονη διακύμανση των τιμών των πρώτων υλών, ο οποίος ακολουθεί ήπια πορεία ανάπτυξης τόσο όσον αφορά την κατανάλωση, όσο και την παραγωγή, και δεν επιφυλάσσει εκπλήξεις για τους ισχυρούς παίκτες που κινούνται μελετημένα με όπλο την αξιοπιστία και την εμπειρία τους.

Με το ρυθμό ανάπτυξης να αναμένεται να διατηρηθεί σε σταθερά επίπεδα, η παγκόσμια αγορά αποτελεί γόνιμο έδαφος εξέλιξης για δυναμικές εταιρείες όπως η ΕΛΑΣΤΡΟΝ, που

διαθέτουν το ανταγωνιστικό πλεονέκτημα των υψηλής προστιθέμενης αξίας προϊόντων.

Η ισχυρή παρουσία της Εταιρείας οφείλεται κατά κύριο λόγο στα ποιοτικά χαρακτηριστικά της που αποτελούν και την ειδοποιό της διαφορά σε σχέση με τον ανταγωνισμό.

Με μια διευρυμένη γκάμα προϊόντων και ένα ευρύ δίκτυο συνεργατών και προμηθευτών από όλο τον κόσμο, η ΕΛΑΣΤΡΟΝ προχωρά στο μέλλον με σταθερά βήματα που εγγυώνται την περαιτέρω οικονομική ανάπτυξη και ισχυροποίησή της στην αγορά.

Η μακροχρόνια εμπειρία της - που μετρά πάνω από μισό αιώνα - αποτελεί ένα στέρεο και ασφαλές υπόβαθρο πάνω στο οποίο βασίζεται και αποκτά μορφή ο αναπτυξιακός σχεδιασμός της συνδυάζοντας το παρελθόν με το παρόν και την παράδοση με την καινοτομία.

Οι Αξίες μας

Η συνεχής και βιώσιμη ανάπτυξη της ΕΛΑΣΤΡΟΝ βασίζεται κι εστιάζει σε μια σειρά αρχών που περιλαμβάνουν τα ακόλουθα:



Εστίαση στις ανάγκες και προσδοκίες των πελατών μας



Δημιουργία ασφαλούς και υγιούς εργασιακού περιβάλλοντος



Σεβασμός στους πελάτες και τους συνεργάτες μας



Χρήση νέων τεχνολογιών



Συνέπεια και διαφάνεια στις συναλλαγές μας



Καινοτομία και διαρκής εξέλιξη προϊόντων και υπηρεσιών

Προϊόντα και Υπηρεσίες





Οι βασικές δραστηριότητες της ΕΛΑΣΤΡΟΝ περιλαμβάνουν την επεξεργασία, μεταποίηση και εμπορία χαλυβουργικών προϊόντων και μεταλλικών υλικών δόμησης.

Η Εταιρεία παράγει, επεξεργάζεται και εμπορεύεται προϊόντα χάλυβα και θερμομονωτικά πάνελ. Οι υπεσύγχρονες εγκαταστάσεις της εγγυώνται ότι η παραγωγική διαδικασία πραγματοποιείται πάντα με αξιοπιστία, αποδοτικότητα και υψηλή ποιότητα.

Όλα τα προϊόντα έχουν σχεδιαστεί με γνώμονα την υψηλή ποιότητα εφαρμόζοντας σύγχρονες τεχνολογικές πρακτικές.

Η Εταιρεία συνεργάζεται με πανεπιστήμια και εξωτερικούς φορείς προκειμένου να γίνονται συνεχείς έλεγχοι στα προϊόντα της.

Τα προϊόντα της ΕΛΑΣΤΡΟΝ αποτελούν την ιδανική επιλογή για την υλοποίηση μεταλλικών κατασκευών σύμφωνα με τις αρχές της Αειφόρου Δόμησης, για “πράσινα” κτίρια στα οποία χρησιμοποιούνται υλικά φιλικά προς το περιβάλλον και χαρακτηρίζονται για την υψηλή ενεργειακή τους απόδοση. Κτίρια στα οποία επιλέχθηκαν προϊόντα της Εταιρείας έχουν λάβει διεθνώς αναγνωρισμένες πιστοποιήσεις, όπως την LEED, την BREAMM και την WELL.

Οι πιστοποιήσεις μας



Συστήματος
Διαχείρισης
Ποιότητας
κατά
EN ISO 9001



Συστήματος
Περιβαλλοντικής
Διαχείρισης
κατά
EN ISO 14001



Συστήματος
Διαχείρισης
Υγείας & Ασφάλειας
στην Εργασία κατά
EN ISO 45001



Συστήματος
Ενεργειακής
Διαχείρισης
κατά
EN ISO 50001



Συστημα
Διαχείρισης
Οδικής
Ασφάλειας κατά
ISO 39001



Ελέγχου
Παραγωγής
Εργοστασίου
για Κοιλοδοκούς
(CE)



Συμμόρφωσης
Διαμορφωμένων
Χαλυβδόφυλλων
κατα EN 14782



Παραγωγής
Χαλύβδινων
Μορφοδοκών
Αλαφράς Τοικοποιίας
& Ψευδοροφών
Γυψοσανιδών
DIN 18182-1:2015



THE INTERNATIONAL EPD® SYSTEM

Περιβαλλοντικές
δηλώσεις σε 6
προϊόντα κατά
ISO 14025 & EN
15804:2012 & A2:2019

Συμμόρφωση σε κανονισμούς

Η Εταιρεία δεσμεύεται για την πλήρη συμμόρφωση της με τις τρέχουσες νομοθετικές και κανονιστικές απαιτήσεις που διέπουν τα προϊόντα της.



Επιχειρηματικό Μοντέλο

Το επιχειρηματικό μοντέλο της ΕΛΑΣΤΡΟΝ αποτελεί ένα σύνολο πρακτικών αξιοποίησης των πόρων της και εντοπίζεται στον πυρήνα της λειτουργίας της. Οι **πόροι** της διακρίνονται σε **οικονομικούς, παραγωγικούς, ανθρώπινους, περιβαλλοντικούς και κοινωνικούς**. Καθένας από τους πόρους αυτούς ενισχύει την επιχειρηματικότητα της Εταιρείας με την αξιοποίηση και την ορθή διαχείριση των θετικών και αρνητικών επιδράσεων αντίστοιχα.

Πιο αναλυτικά:

Οικονομικοί

Οι επιχειρηματικές μας δραστηριότητες απαιτούν οικονομικούς πόρους οι οποίοι αντλούνται μέσω ταμειακών ροών από τη δραστηριότητα μας, ιδίων κεφαλαίων και δανείων.

Παραγωγικοί

Οι παραγωγικές μονάδες της ΕΛΑΣΤΡΟΝ αριθμούνται σε 45, ενώ η ισχύς της με τη χρήση των φωτοβολταϊκών πάρκων ανέρχεται στα 4,25 MWp

Ανθρώπινοι

Το άμεσα εμπλεκόμενο προσωπικό αλλά και οι εξωτερικοί Συνεργάτες της ΕΛΑΣΤΡΟΝ αποτελούν τον κυρίαρχο πυρήνα της λειτουργίας της και δίνουν προστιθέμενη αξία στο έργο της.

Περιβαλλοντικοί

Η ηλιακή ενέργεια και η χρήση της γης αποτελούν τους βασικούς φυσικούς πόρους που χρησιμοποιούμε στις δραστηριότητές μας τους οποίους διαχειριζόμαστε υπεύθυνα και αποτελεσματικά.

Κοινωνικοί

Η προσφορά και η υπεύθυνα στάση της ΕΛΑΣΤΡΟΝ απέναντι στο κοινωνικό σύνολο αποτελεί αναπόσπαστο μέρος της κουλτούρας και της στρατηγικής της. Με το πρόγραμμα της Εταιρικής Κοινωνικής Ευθύνης υλοποιούνται μία σειρά ενεργειών που αφορούν την κοινωνία, τον πολιτισμό και την υγεία. Η συνεχής παρουσία μας στην τοπική κοινωνία καθιστά την ΕΛΑΣΤΡΟΝ σημαντικό αρωγό στην ανάπτυξη της.

Τομείς επιχειρηματικής δραστηριότητας

Εμπόριο

1. Επιμήκη προϊόντα
2. Πλατέα προϊόντα

Παραγωγή

1. Λαμαρίνες θερμής και ψυχρής έλασης
2. Κοίλες διατομές (τετράγωνα, ορθογωνικές, κυκλικές)
3. Χαλύβδινα φύλλα επικάλυψης
4. Διατομές ψυχρής έλασης (χαλύβδινα προφίλ Σ, C, Z, Zplus, U)
5. Θερμομονωτικά πάνελ πολυουρεθάνης και πετροβάμβακα
6. Μεταλλικά προφίλ ξηράς δόμησης
7. Μεταλλικό κανάλι υδροπονίας

Επεξεργασία

1. Μεταλλοβολή και βαφή προϊόντων
2. Φλογοκοπή προϊόντων
3. Κοπή και στίσιμο προϊόντων

Αλυσίδα Αξίας

Η προστασία του περιβάλλοντος αποτελεί τον πρωταρχικό στόχο στο σύστημα αξιών της ΕΛΑΣΤΡΟΝ.

Η Βιώσιμη Ανάπτυξη αποτελεί σημαντικό παράγοντα επίδρασης σε όλες τις δραστηριότητές της.

Κύριες Λειτουργίες

Διαχείριση Εισερχόμενων:

Δραστηριότητες που σχετίζονται με την παραλαβή, την αποθήκευση και τη διακίνηση πρώτων υλών, τον έλεγχο των αποθεμάτων και τυχόν επιστροφές στους προμηθευτές. Η συγκεκριμένη λειτουργία χαρακτηρίζεται ως κύρια καθώς προσθέτει αξία στο προϊόν, ενώ αποτελεί πηγή άμεσου κόστους για την εταιρεία.

Παραγωγή προϊόντων – Λειτουργικές διεργασίες:

Δραστηριότητες που σχετίζονται με την μεταποίηση των πρώτων υλών σε τελικό προϊόν μέσω της παραγωγικής διαδικασίας, του ελέγχου ποιότητας και της συσκευασίας του προϊόντος. Η ενίσχυση της παραγωγικής αποτελεσματικότητας συντελεί στην ευελιξία των διαδικασιών στο εσωτερικό της επιχείρησης, την δημιουργία προϊόντων υψηλής ποιότητας και την γρήγορη ανταπόκριση στις απαιτήσεις στις αγορές.

Διαχείριση εξερχομένων - Συλλογή, Αποθήκευση και Φυσική Διανομή του Προϊόντος:

Λειτουργίες που σχετίζονται με την διανομή του τελικού προϊόντος στους ενδιαμέσους πελάτες (μεταπωλητές) ή απευθείας στον τελικό χρήστη.

Πωλήσεις και Προώθηση προϊόντων:

Δραστηριότητες που κατευθύνουν τη ροή των προϊόντων προς τον τελικό χρήστη. Περιλαμβάνει διαδικασίες προώθησης, τιμολόγησης και διανομής προϊόντων για τη δημιουργία συναλλαγών. Η τιμολόγηση αφορά αποφάσεις σχετικά με τα επίπεδα τιμών και περιθώρια εκπτώσεων ενώ η προώθηση αφορά την επικοινωνία με τους πιθανούς πελάτες.

Υπηρεσίες μετά την πώληση:

Περιλαμβάνουν δραστηριότητες που συνδέονται με τη διατήρηση ή την αύξηση της αξίας του προϊόντος, όπως με την προσαρμογή του σε συγκεκριμένες απαιτήσεις των τελικών χρηστών και η άμεση ανταπόκριση της Εταιρείας σε τυχόν ανησυχίες και παράπονα. Η άριστη εκτέλεση αυτών των δραστηριοτήτων συμβάλλει στη δημιουργία και τη διατήρηση μακροχρόνιων σχέσεων της επιχείρησης με τους πελάτες.

Οι παραπάνω κύριες λειτουργίες συνδέονται με βοηθητικές για τη βελτίωση της αποτελεσματικότητας και της αποδοτικότητας.

Υποστηρικτικές λειτουργίες:

Εσωτερική Υποδομή και Διοίκηση:

Ενέργειες που περιλαμβάνουν τον στρατηγικό σχεδιασμό, την Διοίκηση, την ανάπτυξη πολιτικών και προγραμμάτων, την νομική υποστήριξη και άλλες. Με τον τρόπο αυτό ενισχύεται ολόκληρη η Αλυσίδα Αξίας.

Προμήθειες – Εφοδιασμός:

Δραστηριότητες που συνδέονται με την απόκτηση απαιτούμενων πόρων που εισέρχονται στην παραγωγική διαδικασία όπως πρώτες ύλες, εξωτερικές υπηρεσίες, εξοπλισμός κλπ. Η δραστηριότητες αυτές περιλαμβάνουν συναλλαγές με προμηθευτές, προμήθειες μηχανολογικού εξοπλισμού, εγκαταστάσεων κλπ.

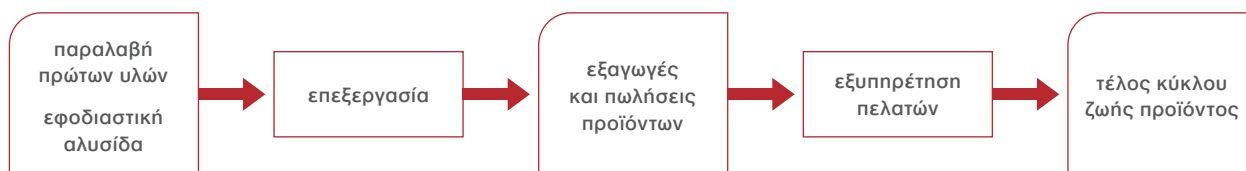
Διαχείριση Ανθρώπινων Δυναμικού:

Δραστηριότητες που απαιτούνται για τη διασφάλιση της στελέχωσης, εκπαίδευσης και ανάπτυξης προσωπικού. Σχετίζονται με τις πρακτικές και αποφάσεις που επηρεάζουν και προσδιορίζουν την συμπεριφορά των εργαζομένων και την αποδοτικότητά τους. Είναι ιδιαίτερα σημαντικές καθώς περιλαμβάνουν λειτουργίες που συνδέονται με την διερεύνηση των ικανοτήτων και κινήτρων των υπαλλήλων αφού συντελεί στην απόκτηση ανταγωνιστικού πλεονεκτήματος της Εταιρείας.

Έρευνα και Ανάπτυξη:

Απαρτίζεται από μία σειρά δραστηριότητες που συνδέονται τόσο με το σχεδιασμό των προϊόντων όσο και με τη βελτίωση της εκτέλεσης των υπόλοιπων λειτουργιών στην αλυσίδα αξίας.

Βασικά στάδια της Αλυσίδας Αξίας μας



Επιλέγουμε αξιόπιστους συνεργάτες

Η ΕΛΑΣΤΡΟΝ σε ετήσια βάση αξιολογεί την αποτελεσματικότητα των συνεργατών και προμηθευτών της με την αποστολή ερωτηματολογίων, όπου κάθε ερώτηση βαθμολογείται βάσει συγκεκριμένης κλίμακας.

Τα ερωτηματολόγια είναι δομημένα ώστε να περιέχουν κριτήρια που ανταποκρίνονται σε θέματα, όπως: περιβαλλοντικής διαχείρισης, διαφορετικότητας, παράνομης εργασίας, παρενόχλησης στο χώρο εργασίας, διαφθοράς και δωροδοκίας, υγείας και ασφάλειας στον χώρο εργασίας. Οι εργαζόμενοι υποχρεούνται να αναφέρουν τυχόν παραβάσεις που εντοπίζουν στην εφοδιαστική αλυσίδα επικοινωνώντας με τη Διεύθυνση Ανθρώπινου Δυναμικού.

Οι φορείς της εφοδιαστικής αλυσίδας που συνεργάζεται η ΕΛΑΣΤΡΟΝ κλήθηκαν να απαντήσουν σε μια σειρά από ερωτήσεις

που συσχετίζονται άμεσα με τους βασικούς πυλώνες της Εταιρικής Κοινωνικής Υπευθυνότητας και ανταποκρίνονται στα κριτήρια των δεικτών του προτύπου GRI.

Μέσα από τις εν λόγω ερωτήσεις η Εταιρεία συλλέγει πληροφορίες για το εάν οι συγκεκριμένοι φορείς με τους οποίους αναπτύσσει συνεργασίες δημοσιεύουν εταιρικό απολογισμό ή εάν εφαρμόζουν πολιτικές αειφορίας ή ΕΚΕ ή συστήματα διαχείρισης ISO 9001, 14001, 45001 ή άλλα ισοδύναμα. Τα αποτελέσματα των απαντήσεων αξιολογούνται σε ετήσια βάση και σύμφωνα με τον μέσο όρο ιεραρχούνται και οι φορείς ως προς τη σπουδαιότητά τους.



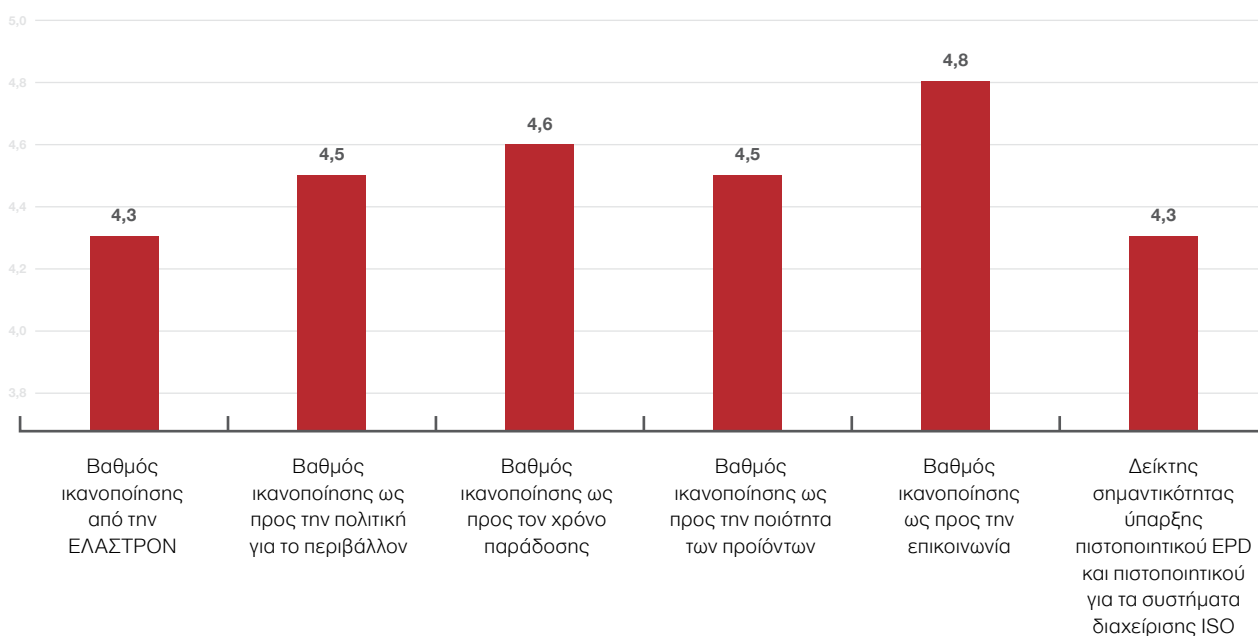
Διαχείριση Σχέσεων με τους Πελάτες

Για την ΕΛΑΣΤΡΟΝ η ικανοποίηση των πελατών της αποτελεί έναν από τους βασικούς πυλώνες που την καθιστούν ισχυρή στον χώρο της βιομηχανίας. Είναι βασικός δείκτης της μόνιμης ή συγκυριακής συνεργασίας με τον πελάτη, καθώς και ένας τρόπος κατανόησης εάν γίνονται μακροπρόθεσμοι πελάτες.

Από την άλλη πλευρά, μπορεί επίσης να παρέχει τις πρώτες προειδοποιητικές ενδείξεις ότι ο πελάτης είναι δυσαρεστημένος και ενδέχεται να διακόψει τη συνεργασία με την Εταιρεία.

Λαμβάνοντας υπόψη όλες αυτές τις πτυχές ο ανωτέρω δείκτης μπορεί να παρέχει στην Εταιρεία σημαντικές πληροφορίες για να γίνει κατανοητό ποιες πτυχές είναι επιτυχείς και πού πρέπει να γίνουν βελτιώσεις.

Για το 2024 τα αποτελέσματα των ερωτηματολογίων που εστάλησαν αναλύονται ως ακολούθως:



Ποιότητα Προϊόντων και Υπηρεσιών

Η Εταιρεία έχοντας αναπτύξει ένα ευρύ δίκτυο συνεργατών με προμηθευτές από όλο τον κόσμο παράγει υψηλής ποιότητας προϊόντα για τους πελάτες της στην Ελλάδα αλλά και ανά τον κόσμο.

Η Εταιρεία δεσμεύεται για την ποιότητα των προϊόντων και των υπηρεσιών της καθώς και για τη συνεχή ικανοποίηση των αναγκών των πελατών της με γνώμονα την πολυετή εμπειρία στον κλάδο του χάλυβα και τη συνεχή έρευνα για ανανέωση των διαδικασιών της και την ανάπτυξη της τεχνογνωσίας της.

Στόχος της Εταιρείας είναι να διατηρήσει το επίπεδο των προϊόντων και των υπηρεσιών υψηλό, ενώ παράλληλα αναζητά διαρκώς τρόπους που θα κάνουν τα προϊόντα της ακόμα πιο ανταγωνιστικά και αξιόπιστα και τις διαδικασίες παραγωγής και διανομής ακόμα πιο αποτελεσματικές.

Η ΕΛΑΣΤΡΟΝ επιδιώκοντας τη βελτίωση των στόχων βιωσιμότητας και ενισχύοντας την περιβαλλοντική της κουλτούρα και ταυτόχρονα ενδυναμώνοντας τη δέσμευσή της για την προστασία του περιβάλλοντος πιστοποιήθηκε σύμφωνα με τις απαιτήσεις των προτύπων ISO 14025 και EN 15804.

Συγκεκριμένα το 2022 η Εταιρεία αντιλαμβανόμενη την αναγκαιότητα να προσαρμοστεί στις νέες απαιτήσεις μιας βέλτιστης περιβαλλοντικής διαχείρισης, ποσοτικοποίησε τα περιβαλλοντικά δεδομένα για τα ακόλουθα προϊόντα βάσει του κύκλου ζωής τους. Τα προϊόντα έχουν σχεδιαστεί με γνώμονα την υψηλή ποιότητα εφαρμόζοντας σύγχρονες τεχνολογικές πρακτικές.

6 προϊόντα με πιστοποίηση EPD



Symdeck	Μεταλλικά προφίλ Ξηράς Δόμησης ELASTEEL Profiles	Κοίλες Διατομές
Διατομές Ψυχρής Έλασης	Τεγίδες Σ, C, U, Z, Zplus	CORE Πάνελ Πολυουρεθάνης και Πετροβάμβακα

Αποτελούν την ιδανική επιλογή για την υλοποίηση κατασκευών σύμφωνα με τις αρχές της Αειφόρου Δόμησης για “πράσινα” κτίρια με πιστοποιήσεις LEED, BREAMM και WELL.

Για την επίτευξη αυτού του στόχου η Εταιρεία εφαρμόζει δομημένες διαδικασίες διασφάλισης της ποιότητας που συνίστανται στις ακόλουθες αρχές:

Τη συστηματική παρακολούθηση των νομοθετικών και κανονιστικών απαιτήσεων για την ασφαλέστερη ικανοποίηση των αναγκών των ενδιαφερόμενων μερών όπως ορίζονται από το εταιρικό πλαίσιο (πελάτες, προσωπικό, τοπική κοινωνία, αρμόδιες αρχές).

Τη διαρκή αναζήτηση καινοτόμων και πρωτοποριακών διαδικασιών που εφαρμόζονται για την πλέον αποτελεσματική εκτέλεση των εργασιών.

Την εξασφάλιση της ικανοποίησης των πελατών, των συνεργατών και των λοιπών ενδιαφερόμενων μερών.

Τη βελτιστοποίηση των εσωτερικών διαδικασιών λειτουργίας και τη διασφάλιση της βέλτιστης παραγωγής.

Την λήψη των απαραίτητων μέτρων (συμπεριλαμβανομένων εκείνων των ενδιαφερόμενων μερών) για τη συνεχή βελτίωση του Ενιαίου Διαχειριστικού Συστήματος.

Ασφάλεια Προϊόντων / Υγεία και Ασφάλεια Πελατών

Η Εταιρεία συμμορφώνεται με την τρέχουσα νομοθεσία, ενώ υιοθετεί και εφαρμόζει διεθνείς κατευθυντήριες γραμμές και κανονισμούς, κανόνες ασφαλείας, βέλτιστες πρακτικές και βιομηχανικά πρότυπα σχετικά με την παραγωγή και τον σχεδιασμό των προϊόντων λαμβάνοντας υπόψη τυχόν επιδράσεις τους στην υγεία και την ασφάλεια των πελατών και των τελικών χρηστών.

Εφαρμόζει πολιτικές και διαδικασίες που ανταποκρίνονται στη δέσμευση της, όπως:

- Να μην κατασκευάζει ή να εμπορεύεται προϊόντα που δεν μπορούν να χρησιμοποιηθούν με ασφάλεια.
- Να ακολουθεί κατάλληλες πρακτικές εργασίας και εγκατάστασης.

Για τη διασφάλιση της εφαρμογής όλων των πολιτικών και διαδικασιών υλοποιούνται προγράμματα εκπαίδευσης των εργαζομένων πάνω στις βέλτιστες πρακτικές παραγωγής, τις απαιτήσεις υγείας και ασφαλείας του προϊόντος και τη χρήση προστατευτικού εξοπλισμού.

Φροντίζοντας για την Υγεία και την Ασφάλεια των Υπεργολάβων

Η Εταιρεία μεριμνά ώστε οι κανόνες υγείας και ασφαλείας που εφαρμόζονται από τους εργαζομένους της να εφαρμόζονται και από τους εργολάβους της εντός των εγκαταστάσεών της.

Απαραίτητη προϋπόθεση για την έναρξη της συνεργασίας με τον κάθε εργολάβο είναι η συμπλήρωση και υπογραφή ειδικού εγχειριδίου οδηγιών κανόνων ασφαλείας από μέλους του εργολάβου, σύμφωνα με το οποίο δεσμεύεται ότι:



Το ανθρώπινο δυναμικό τους είναι ασφαλισμένο στους οικείους ασφαλιστικούς φορείς.



Λαμβάνει όλα τα απαραίτητα μέτρα ασφαλείας που προβλέπονται από τη νομοθεσία και αντιστοιχούν στη φύση του συγκεκριμένου έργου που αναλαμβάνει.



Τηρεί όλα όσα προβλέπονται από τους κανονισμούς της Εταιρείας αναφορικά με την Υγεία και Ασφάλεια των εργαζομένων.

Υπεύθυνες Προμήθειες

Η ΕΛΑΣΤΡΟΝ διαμορφώνει ένα πλαίσιο συνεργασίας με τους προμηθευτές της μέσα από εφαρμοζόμενες πρακτικές υπευθυνότητας. Επιδιώκοντας να επιλέγει - στις περιπτώσεις όπου αυτό είναι δυνατό - προμηθευτές από την τοπική κοινωνία. Επίσης, συνδυάζοντας την οικονομική αποτελεσματικότητα με την περιβαλλοντική προστασία και τη διατήρηση των φυσικών πόρων καλύπτει το μεγαλύτερο μέρος των αναγκών της σε πρώτη ύλη από ανακυκλούμενο χάλυβα (σκραπ).

Ακόμα, και το έτος 2024, έχει αυξήσει ακόμα περισσότερο το ποσοστό αυτών των προμηθευτών, που ανταποκρινόμενοι στις απαιτήσεις νέων τεχνολογιών έχουν επενδύσει σε εξοπλισμό που χρησιμοποιεί ανακυκλωμένα υλικά (σκραπ).

Διαθέτει συγκεκριμένη διαδικασία επιλογής και αξιολόγησης προμηθευτών κρίσιμων υλικών.

Στο πλαίσιο της διαδικασίας αυτής ελέγχονται μια σειρά λειτουργικών και άλλων παραμέτρων με σκοπό την εξασφάλιση της βέλτιστης δυνατής συνεργασίας με τους προμηθευτές. Μια σημαντική παράμετρος αποτελεί η εφαρμογή του Ενι-αίου Διαχειριστικού Συστήματος βάσει διεθνών προτύπων. Με τον τρόπο αυτόν, υποστηρίζεται η εφαρμογή πρακτικών υπεύθυνης λειτουργίας από τους προμηθευτές.

Έρευνα και Ανάπτυξη Νέων Τεχνολογιών και Ερευνητικά Προγράμματα

Η Εταιρεία επιδιώκει τη συνεχή εξέλιξή της σε θέματα καινοτομίας και διαρκούς βελτίωσης της λειτουργίας της και επενδύει στην Έρευνα και την Ανάπτυξη νέων τεχνολογιών για τη βελτιστοποίηση των παραγωγικών διαδικασιών και του εξοπλισμού της. Επιπλέον, προκειμένου να διεκδικήσει σε καινού-

ριες αγορές, διενεργεί ποιοτικούς ελέγχους σε συνεργασία με Ελληνικά Πανεπιστήμια αλλά και εξειδικευμένα πιστοποιημένα εργαστήρια για να διασφαλίσει την ποιότητα των απαιτούμενων προδιαγραφών και να εξασφαλίσει τις απαραίτητες πιστοποιήσεις.



Πάντα με στόχο την ενίσχυση των σχέσεων εμπιστοσύνης με τους πελάτες της, η Εταιρεία:

Εφαρμόζει πιστοποιημένο Σύστημα Διαχείρισης Ποιότητας βάσει των προδιαγραφών του Διεθνούς Προτύπου ISO 9001 (Αρ. Πιστοποιητικού: TUV HELLAS 041050100).

Πραγματοποιεί παράλληλα όλους τους προβλεπόμενους ποιοτικούς ελέγχους για την εξακρίβωση των προδιαγραφών κατά την παραλαβή των πρώτων υλών και πριν την πώληση του τελικού προϊόντος.

Διαθέτει ειδικά διαμορφωμένους χώρους για την αποθήκευση των Α' υλών αλλά και για τα παραγόμενα προϊόντα, όπου τηρούνται αυστηρά όλες οι προδιαγραφές που εξασφαλίζουν την ποιότητα των προϊόντων.

Κοινοποιεί τις προδιαγραφές των προϊόντων και την απαιτούμενη σήμανση που πρέπει να φέρουν σύμφωνα με την εθνική νομοθεσία και τους διεθνείς κανονισμούς, τις οδηγίες και τα πρότυπα.

Οι παραγωγικές μονάδες της ΕΛΑΣΤΡΟΝ βρίσκονται στον Ασπρόπυργο Αττικής. Το σύνολο των εξαγωγών της Εταιρείας αντιστοιχεί σε ποσοστό περίπου 35% του συνόλου των πωλήσεων, ενώ έχουν πραγματοποιηθεί εξαγωγές σε περισσότερες από 50 χώρες.

~35%

των προϊόντων εξαγεται

50+

χώρες εξαγωγής

Στρατηγική Προσέγγιση της Βιώσιμης Ανάπτυξης

Διασφάλιση καλών επιδόσεων σε τομείς ESG

Η προσέγγιση της βιώσιμης ανάπτυξης αποτελεί για την ΕΛΑΣΤΡΟΝ αναπόσπαστο κομμάτι της επιχειρηματικής στρατηγικής της. Εφαρμόζοντας πολιτικές για τους εργαζομένους, το περιβάλλον, την κοινωνία, την κυκλική οικονομία και τέλος, το ίδιο το προϊόν, καθιστά την Εταιρεία ένα αξιόπιστο κοινωνικό εταίρο. Η Εταιρεία επιδιώκει να ενισχύσει τη βιώσιμη επιχειρηματικότητά της, συμβάλλοντας στη στήριξη της κοινωνίας και στην προστασία του περιβάλλοντος. Η εφαρμοζόμενη στρατηγική της αποτελεί ένα ολοκληρωμένο υπόδειγμα, ποιοτικό, με μετρήσιμους στόχους που τίθενται σε διαρκή έλεγχο και αξιολόγηση για την επίτευξή τους.



Πολιτική Βιώσιμης Ανάπτυξης

Η Πολιτική Βιώσιμης Ανάπτυξης της ΕΛΑΣΤΡΟΝ ακολουθεί τα πρότυπα του Οργανισμού Global Reporting Initiative (GRI Standards), τις 10 Αρχές του Οικουμενικού Συμφώνου του Ο.Η.Ε. (Global Compact), καθώς και τον Οδηγό Δημοσιοποίησης Πληροφοριών ESG 2024 του Χρηματιστηρίου Αθηνών.

Η Πολιτική Βιώσιμης Ανάπτυξης έχει συνταχθεί σύμφωνα με τις αξίες της Εταιρείας και βασίζεται:

Στην εφαρμογή της πολιτικής Βιώσιμης Ανάπτυξης σε όλους τους τομείς δραστηριοποίησης της Εταιρείας.

Στις λοιπές πολιτικές που εφαρμόζει η εταιρεία σχετικά με περιβαλλοντικά θέματα, καθώς και θέματα διαχείρισης οικονομικο-κοινωνικών επιδράσεων (π.χ. υγεία και ασφάλεια).

Στην τήρηση της κείμενης νομοθεσίας και την πλήρη εφαρμογή των κανονισμών, των πολιτικών και των διαδικασιών που εφαρμόζει η Εταιρεία.

Στην Αρχή της Ουσιαστικότητας, όπως αυτή ορίζεται από τα Πρότυπα GRI, μέσω της οποίας η εταιρεία δεσμεύεται να ιεραρχεί τουλάχιστον ανά διετία τις σημαντικότερες οικονομικές, κοινωνικές και περιβαλλοντικές επιδράσεις που δημιουργεί.

Στην συνεχή προσπάθεια μείωσης του περιβαλλοντικού αποτυπώματος και την εφαρμογή υπεύθυνων δράσεων και μέτρων πρόληψης.

Στην Αρχή της Συμμετοχικότητας των Ενδιαφερομένων Μερών, όπως αυτή ορίζεται από τα Πρότυπα GRI, μέσω της οποίας η εταιρεία δεσμεύεται να αναγνωρίζει τις οικονομικές, κοινωνικές και περιβαλλοντικές επιδράσεις που προκαλεί στα ενδιαφερόμενά της μέρη και να διαχειρίζεται τις σχετικές ανάγκες και προσδοκίες τους.

Στον Κώδικα Εταιρικής Διακυβέρνησης.

Στον Κώδικα Επιχειρηματικής Ηθικής και Δεοντολογίας.

Στην σταθερή επιδίωξη δημιουργίας προστιθέμενης αξίας για τους μετόχους.

Στην Ατζέντα 2030 των Ηνωμένων Εθνών για τη Βιώσιμη Ανάπτυξη (17 Στόχοι Βιώσιμης Ανάπτυξης).

Άξονες της Πολιτικής της Βιώσιμης Ανάπτυξης

Η Πολιτική καθορίζεται από την Ανώτατη Διοίκηση και στο πλαίσιο αυτής καλύπτει τους παρακάτω άξονες:

Περιβάλλον

Environment

Η Εταιρεία θέτει την προστασία του περιβάλλοντος ως μια βασική παράμετρο σε κάθε επιχειρηματική και εμπορική της δραστηριότητα, λαμβάνοντας υπόψη τόσο τη νομοθεσία όσο και βέλτιστες πρακτικές διαχείρισης σε κάθε ένα από τα ακόλουθα θέματα που αφορούν το περιβάλλον:

- Κλιματική αλλαγή (εκπομπές αερίων του θερμοκηπίου)
- Ατμοσφαιρική ρύπανση, ηχορύπανση και αιωρούμενα σωματίδια
- Βιοποικιλότητα (επιδράσεις στα οικοσυστήματα - ζώα, φυτά) και ποιότητα εδάφους
- Βιώσιμη χρήση πρώτων υλών και άλλων υλικών
- Στερεά απόβλητα
- Νερό και υγρά απόβλητα

Κοινωνία

Social

Η δραστηριότητα της εταιρείας έχει μία σειρά κοινωνικών και οικονομικών επιδράσεων προς τα ενδιαφερόμενα της μέρη, καθώς και ευρύτερα στη χώρα. Οι σημαντικότερες οικονομικοκοινωνικές επιδράσεις που καλύπτονται από την παρούσα πολιτική περιλαμβάνουν:

- Απασχόληση και οικονομική αξία
- Ευημερία για την κοινωνία και τις τοπικές κοινότητες
- Καινοτομία και ψηφιακός μετασχηματισμός
- Ισότητα και προστασία ανθρωπίνων δικαιωμάτων
- Εκπαίδευση και ανάπτυξη δεξιοτήτων του μέλλοντος
- Υγεία, ασφάλεια και ευεξία

Διακυβέρνηση

Governance

Η εταιρεία επιδιώκει μέσω της εφαρμογής προτύπων, αρχών και πρακτικών καλής εταιρικής διακυβέρνησης να λειτουργεί με ήθος, εξωστρέφεια και διαφάνεια σε κάθε πτυχή της επιχειρηματικής της δραστηριότητας με στόχο την ενίσχυση της ανταγωνιστικότητάς της και τη δημιουργία οφέλους σε κάθε επίπεδο της αλυσίδας αξίας της. Στο πλαίσιο της παρούσας πολιτικής περιλαμβάνονται οι παρακάτω πτυχές μίας υπεύθυνης εταιρικής διακυβέρνησης:

- Εταιρική διακυβέρνηση
 - Διαβούλευση/Συμμετοχή ενδιαφερόμενων μερών
 - Κανονιστική συμμόρφωση και επιχειρηματική ηθική
 - Διαχείριση κινδύνων, επιχειρησιακή συνέχεια και ετοιμότητα σε καταστάσεις εκτάκτων αναγκών
 - Υπεύθυνες επενδύσεις
 - Υπεύθυνες προμήθειες
-

Διαβούλευση με τα ενδιαφερόμενα μέρη



Η ΕΛΑΣΤΡΟΝ έχει καθιερώσει διαδικασίες επικοινωνίας με τα ενδιαφερόμενα μέρη στο πλαίσιο των καθημερινών δραστηριοτήτων της. Ως ενδιαφερόμενα μέρη αναγνωρίζονται αυτά που επηρεάζουν τις δραστηριότητες της Εταιρείας, καθώς και την ικανότητά της να εφαρμόζει την στρατηγική της.

Πίνακας διαβούλευσης με τα ενδιαφερόμενα μέρη

Βασικές ομάδες ενδιαφερόμενων μερών [GRI 102-43]	Τύπος επικοινωνίας και διαβούλευσης [GRI 102-40]	Συχνότητα επικοινωνίας [GRI 102-43]	Βασικά θέματα ενδιαφέροντος [GRI 102-44]
Μέτοχοι	Ηλεκτρονική, τηλεφωνική και δια ζώσης επικοινωνία Δελτία τύπου και ανακοινώσεις Ετήσια οικονομική Έκθεση, Έκθεση Βιωσιμότητας	Κατά περίπτωση	<ul style="list-style-type: none"> - Δημιουργία οικονομικής αξίας/οικονομική επίδοση του Ομίλου. - Υπεύθυνη εταιρική διακυβέρνηση και διασφάλιση της επιχειρηματικής ηθικής και συμμόρφωσης. - Διασφάλιση της υγείας και ασφάλειας των πελατών. - Ανάπτυξη της εταιρείας και επιχειρηματική συνέχεια. - Αποτελεσματική διαχείριση κινδύνων.
Εργαζόμενοι	Ηλεκτρονική, τηλεφωνική, δια ζώσης, τμήμα ανθρώπινου δυναμικού, αμεσότητα με τη διοίκηση	Καθημερινή	<ul style="list-style-type: none"> - Διασφάλιση της υγείας και ασφάλειας σε σταθερό εργασιακό περιβάλλον. - Εκπαίδευση και εξέλιξη επαγγελματικών δεξιοτήτων. - Αξιολόγηση δεξιοτήτων και επιβράβευση. - Παροχές και ίσες ευκαιρίες. - Εταιρική ηθική και επεξεργασία προσωπικών δεδομένων. - Συνεργασία και ανοιχτή επικοινωνία με τη Διοίκηση. - Υπεύθυνη εταιρική διακυβέρνηση και διασφάλιση της επιχειρηματικής ηθικής και συμμόρφωσης. - Παραγωγή καινοτόμων, βιώσιμων και κυκλικών προϊόντων.
Πελάτες (B2B)	Ηλεκτρονική, τηλεφωνική, δια ζώσης, τμήμα πωλήσεων, τακτικές συναντήσεις, Έκθεση Βιωσιμότητας	Καθημερινή	<ul style="list-style-type: none"> - Κατανόηση αναγκών, απαιτήσεων και προσδοκιών. - Αξιολόγηση ικανοποίησης πελατών, διαχείριση και επίλυση παραπόνων. - Παραγωγή της διαφάνειας των πληροφοριών σχετικά με τα προϊόντα και ενημέρωση των πελατών (π.χ. ασφάλεια και σήμανση προϊόντων). - Ποιότητα και αξιοπιστία παρεχόμενων προϊόντων και υπηρεσιών. - Διασφάλιση της υγείας και ασφάλειας των πελατών. - Δημιουργία οικονομικής αξίας / οικονομική επίδοση του Ομίλου.

Πίνακας διαβούλευσης με τα ενδιαφερόμενα μέρη

Βασικές ομάδες ενδιαφερόμενων μερών	Τύπος επικοινωνίας και διαβούλευσης	Συχνότητα επικοινωνίας	Βασικά θέματα ενδιαφέροντος
[GRI 102-43]	[GRI 102-40]	[GRI 102-43]	[GRI 102-44]
Προμηθευτές/ Συνεργάτες	Ηλεκτρονική, τηλεφωνική, δια ζώσης, τμήμα προμηθειών, Έκθεση Βιωσιμότητας	Καθημερινή	<ul style="list-style-type: none"> - Εταιρική ηθική και ορθή επεξεργασία προσωπικών δεδομένων. - Ανοιχτή επικοινωνία και αξιολόγηση συνεργασίας. - Ευνοϊκοί όροι πληρωμής και έγκαιρη πληρωμή. - Διασφάλιση της υγείας και ασφάλειας των συνεργατών. - Μακροχρόνιες και επωφελείς συνεργασίες.
Πολιτεία & Τοπικές Αρχές	Ηλεκτρονική, τηλεφωνική, δια ζώσης, Ετήσια Οικονομική Έκθεση	Κατά περίπτωση	<ul style="list-style-type: none"> - Δημιουργία οικονομικής αξίας/οικονομική επίδοση του Ομίλου. - Υπεύθυνη εταιρική διακυβέρνηση και διασφάλιση της επιχειρηματικής ηθικής και συμμόρφωσης. - Καταβολή φόρων και εργοδοτικών εισφορών.
Τοπική & Ευρύτερη Κοινωνία	Ηλεκτρονική, τηλεφωνική, δια ζώσης, εκδηλώσεις, Έκθεση Βιωσιμότητας	Κατά περίπτωση	<ul style="list-style-type: none"> - Κοινωνική συνεισφορά και πράξεις αλληλεγγύης. - Ενημέρωση και επικοινωνία για δράσεις της Εταιρείας. - Συνεργασία με τοπικούς προμηθευτές και ενίσχυση τοπικής απασχόλησης. - Προστασία του περιβάλλοντος και προσαρμογή στις επιπτώσεις της κλιματικής αλλαγής.
Χρηματοπιστωτικά Ιδρύματα / Επιχειρηματικές Ενώσεις	Ηλεκτρονική, τηλεφωνική, δια ζώσης, ανακοινώσεις και δελτία τύπου, Ετήσια Οικονομική Έκθεση, Έκθεση Βιωσιμότητας	Κατά περίπτωση	<ul style="list-style-type: none"> - Δημιουργία οικονομικής αξίας/ οικονομική επίδοση του Ομίλου. - Υπεύθυνη εταιρική διακυβέρνηση και διασφάλιση της επιχειρηματικής ηθικής και συμμόρφωσης. - Αξιοπιστία και διαφάνεια. - Αποτελεσματική διαχείριση κινδύνων. - Βιώσιμη ανάπτυξη.
Επενδυτική Κοινότητα	Ηλεκτρονική, τηλεφωνική, ανακοινώσεις και δελτία τύπου, Ετήσια Οικονομική Έκθεση, Έκθεση Βιωσιμότητας	Κατά περίπτωση	<ul style="list-style-type: none"> - Δημιουργία οικονομικής αξίας/ οικονομική επίδοση του Ομίλου. - Υπεύθυνη εταιρική διακυβέρνηση και διασφάλιση της επιχειρηματικής ηθικής και συμμόρφωσης. - Διασφάλιση της επιχειρηματικής συνέχειας και ετοιμότητας σε καταστάσεις εκτάκτου ανάγκης. - Διασφάλιση έγκαιρης και αξιόπιστης ενημέρωσης.



Στρατηγική Βιώσιμης Ανάπτυξης

Στάδια Ανάλυσης Ουσιαστικότητας Θεμάτων Βιώσιμης Ανάπτυξης



Τα ουσιαστικά θέματα ορίζονται βάσει των Προτύπων GRI και είναι όσα προκαλούν σημαντικές οικονομικές, περιβαλλοντικές και κοινωνικές επιδράσεις ή/και όσα επηρεάζουν σημαντικά τις εκτιμήσεις και τις αποφάσεις των ενδιαφερόμενων μερών σε σχέση με την Εταιρεία.

Στάδιο 1	Αναγνώριση σχετικών θεμάτων
---------------------------	--------------------------------

Στο πρώτο στάδιο της ανάλυσης, λάβαμε υπόψη την Αρχή της Συμμετοχικότητας των ενδιαφερόμενων μερών και του πλαισίου βιωσιμότητας των Προτύπων GRI και αναγνωρίσαμε θέματα σχετικά με τις δραστηριότητες και τα ενδιαφερόμενα μέρη της Εταιρείας. Μεταξύ άλλων προέκυψαν οι παρακάτω εργασίες επισκόπησης:

- των εσωτερικών εγγράφων, σχετικών με πολιτικές, διαδικασίες, στρατηγική και αποτελέσματα υφιστάμενης διαβούλευσης με τα ενδιαφερόμενα μέρη,
- της εφαρμογής ενός Ενιαίου Διαχειριστικού Συστήματος (Ε.Δ.Σ.) βάσει των προτύπων ISO 9001, 14001, 45001, 50001 και 39001,
- της παρακολούθησης της πλήρους συμμόρφωσης της Εταιρείας προς τις νομοθετικές και κανονιστικές απαιτήσεις.

Στάδιο 2	Ιεράρχηση θεμάτων
---------------------------	----------------------

Το αποτέλεσμα της ως άνω διαδικασίας ήταν ο καθορισμός (15) θεμάτων βιώσιμης ανάπτυξης, τα οποία κατά τη δεύτερη φάση ιεραρχήθηκαν από την Εταιρεία και την Ομάδα της Εταιρικής Κοινωνικής Ευθύνης σύμφωνα με τις ανάγκες και τις προσδοκίες των ενδιαφερόμενων μερών σε θέματα βιώσιμης ανάπτυξης, ενώ αξιολογήθηκαν με βάση το κατά πόσο η κάλυψη αυτών των αναγκών και των προσδοκιών επιδρά ευρύτερα στην ελληνική οικονομία, την κοινωνία και το περιβάλλον.

Στάδιο 3	Επικύρωση των αποτελεσμάτων
---------------------------	--------------------------------

Στο τελευταίο στάδιο της ανάλυσης τα αποτελέσματα του δεύτερου σταδίου επικυρώθηκαν από την Ανώτατη Διοίκηση της Εταιρείας. Αυτή η διαδικασία έλαβε υπόψη την Αρχή της Πληρότητας και της Συμμετοχικότητας των ενδιαφερόμενων μερών των Προτύπων GRI. Τα αποτελέσματα της επισκόπησης της ανάλυσης της ουσιαστικότητας απεικονίζονται στον πίνακα που ακολουθεί.

Πίνακας ορίων επίδρασης

Ουσιαστικά θέματα	Σημαντικότερες επιδράσεις ως προς τους Παγκόσμιους Στόχους Ανάπτυξης του Ο.Η.Ε.	Όρια Επίδρασης	
		Φάσεις της αλυσίδας αξίας	Οντότητες που ενδέχεται να προκαλούν τις επιδράσεις
Ανθρώπινα Δικαιώματα, Διαφορετικότητα και Ίσες Ευκαιρίες στην Εργασία	  	Οργάνωση παραγωγής, εμπορία και τεχνική υποστήριξη Κέντρο αποθήκευσης και διανομής Διακίνηση προϊόντων	<ul style="list-style-type: none"> • Πελάτες • Προμηθευτές/Συνεργάτες • Πολιτεία & Τοπικές Αρχές • Τοπική & Ευρύτερη Κοινωνία • Επιχειρηματικές Ενώσεις • Επενδυτική Κοινότητα • Εργαζόμενοι
Υγεία και Ασφάλεια Εργαζομένων	 	Οργάνωση παραγωγής, εμπορία και τεχνική υποστήριξη Κέντρο αποθήκευσης και διανομής Διακίνηση προϊόντων	<ul style="list-style-type: none"> • Πολιτεία & Τοπικές Αρχές • Προμηθευτές/Συνεργάτες • Εργαζόμενοι
Δημιουργία οικονομικής αξίας και οικονομική επίδοση του Ομίλου	 	Οργάνωση παραγωγής, εμπορία και τεχνική υποστήριξη Κέντρο αποθήκευσης και διανομής Απαιτήσεις αγοράς Συμβατικές απαιτήσεις	<ul style="list-style-type: none"> • Πελάτες • Προμηθευτές/Συνεργάτες • Μέτοχοι
Ασφάλεια Προϊόντων / Υγεία και Ασφάλεια Πελατών	 	Οργάνωση παραγωγής, εμπορία και τεχνική υποστήριξη Κέντρο αποθήκευσης και διανομής Διακίνηση προϊόντων Συμβατικές απαιτήσεις	<ul style="list-style-type: none"> • Πελάτες • Προμηθευτές/Συνεργάτες

Πίνακας ορίων επίδρασης

Ουσιαστικά θέματα	Σημαντικότερες επιδράσεις ως προς τους Παγκόσμιους Στόχους Βιώσιμης Ανάπτυξης του Ο.Η.Ε.	Όρια Επίδρασης	
		Φάσεις της αλυσίδας αξίας	Οντότητες που ενδέχεται να προκαλούν τις επιδράσεις
Προστασία Προσωπικών Δεδομένων		Συμβατικές απαιτήσεις Συναλλαγές / συνεργασίες	<ul style="list-style-type: none"> • Πολιτεία & Τοπικές Αρχές • Προμηθευτές/Συνεργάτες • Εργαζόμενοι • Πελάτες
Μείωση της κατανάλωσης (μη ανανεώσιμων πηγών) ενέργειας και βελτίωση της ενεργειακής αποδοτικότητας	  	Οργάνωση παραγωγής, εμπορία και τεχνική υποστήριξη Κέντρο αποθήκευσης και διανομής Διακίνηση προϊόντων	<ul style="list-style-type: none"> • Προμηθευτές/Συνεργάτες • Πελάτες
Προαγωγή της διαφάνειας των πληροφοριών σχετικά με τα προϊόντα και ενημέρωση των πελατών		Οργάνωση παραγωγής, εμπορία και τεχνική υποστήριξη	<ul style="list-style-type: none"> • Η εταιρεία
Διαβούλευση με την τοπική κοινωνία, υποστήριξη και διατήρηση ενεργούς συμμετοχής και συνεργασίας	  	Παραγωγή και εμπορία Κέντρο αποθήκευσης και διανομής	<ul style="list-style-type: none"> • Πολιτεία & Τοπικές Αρχές • Τοπική & Ευρύτερη Κοινωνία • Εργαζόμενοι

Τα θέματα που αναγνωρίστηκαν και προέκυψαν από τις παραπάνω εργασίες είναι τα ακόλουθα:

1. Ανθρώπινα Δικαιώματα, Διαφορετικότητα και Ίσες Ευκαιρίες στην Εργασία.

2. Υγεία και Ασφάλεια Εργαζομένων.

3. Δημιουργία οικονομικής αξίας και οικονομική επίδοση του Ομίλου.

4. Ασφάλεια Προϊόντων / Υγεία και Ασφάλεια Πελατών.

5. Εκπαίδευση και Εξέλιξη Εργαζομένων.

6. Εφοδιαστική Αλυσίδα και Προμήθεια Πρώτων Υλών.

7. Εταιρική Διακυβέρνηση, Συμμόρφωση και Επιχειρηματική Ηθική.

8. Προστασία Προσωπικών Δεδομένων.

9. Προσαρμογή στις επιπτώσεις της κλιματικής αλλαγής.

10. Μείωση της κατανάλωσης (μη ανανεώσιμων πηγών) ενέργειας και βελτίωση της ενεργειακής αποδοτικότητας.

11. Προστασία και διατήρηση της βιοποικιλότητας.

12. Καινοτόμα, βιώσιμα και κυκλικά προϊόντα - Κυκλική οικονομία και οικονομία χαλυβουργικών προϊόντων.

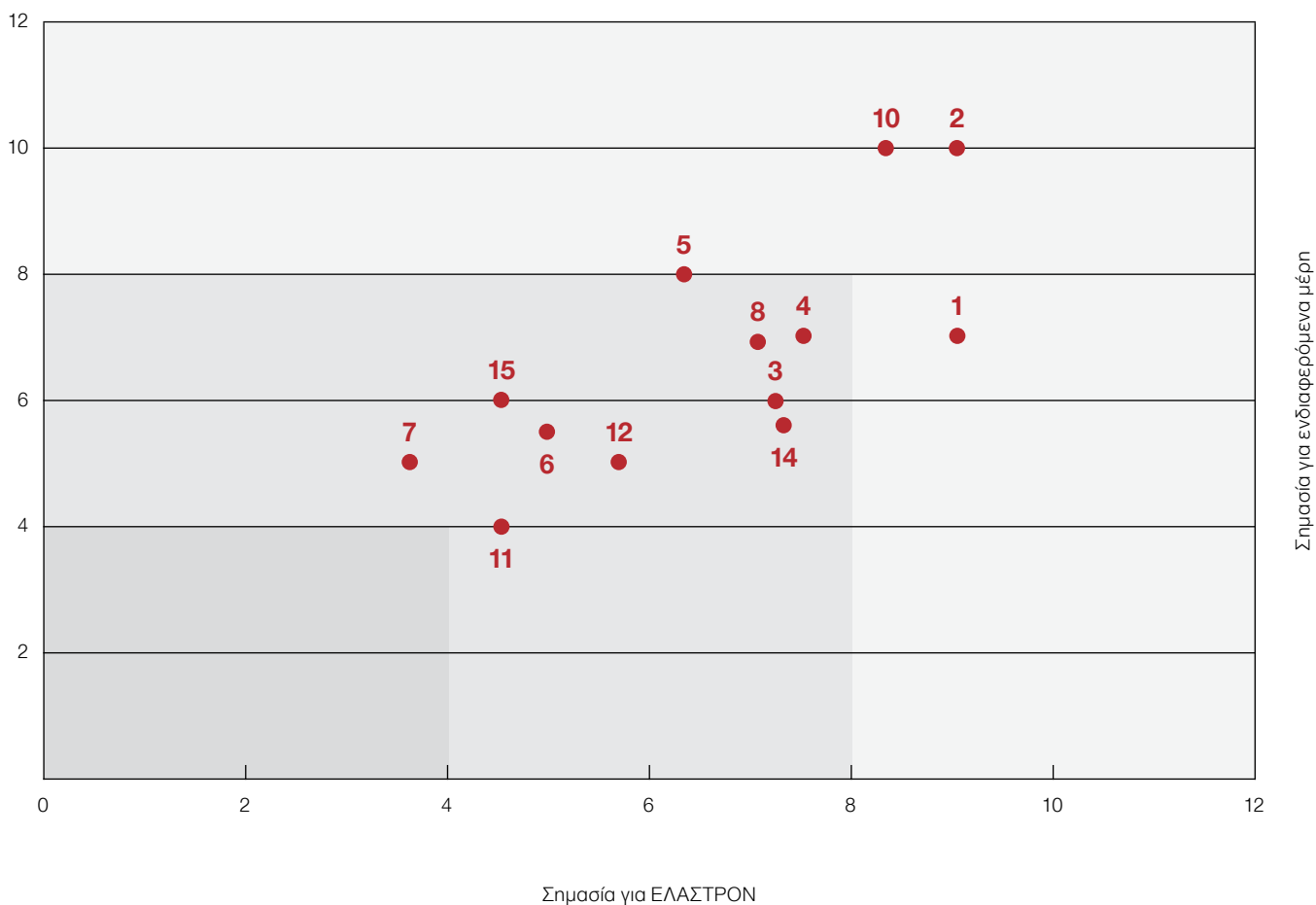
13. Προαγωγή της διαφάνειας των πληροφοριών σχετικά με τα προϊόντα και ενημέρωση των πελατών (π.χ. υπεύθυνο marketing, σήμανση προϊόντων).

14. Διαβούλευση με την τοπική κοινωνία, υποστήριξη και διατήρηση ενεργούς συμμετοχής και συνεργασίας.

15. Δημιουργία και διασφάλιση της απασχόλησης.

Πίνακας ουσιαστικότητας

Σύμφωνα με τον πίνακα απαντώνται τα ακόλουθα ουσιαστικά θέματα: α) γιατί το κάθε θέμα είναι ουσιαστικό και β) ποιος προκαλεί αυτές τις επιδράσεις.



Οικονομική Ανάπτυξη

Βασικά Οικονομικά Αποτελέσματα

Εξελίξεις στους κλάδους δραστηριοποίησης του Ομίλου



Το 2024 αποτέλεσε την 2η συνεχόμενη χρονιά ανάπτυξης για τον όμιλο ΕΛΑΣΤΡΟΝ.

Ο όγκος πωλήσεων αυξήθηκε κατά **4%** σε ετήσια βάση και συνολικά **29%** σε σύγκριση με το 2022.

Η εγχώρια αγορά όπως και πέρυσι, διατήρησε την ανοδική της πορεία, απορροφώντας το μεγαλύτερο μέρος του όγκου πωλήσεων με βασικούς πυλώνες ζήτησης την ιδιωτική κατασκευαστική δραστηριότητα και κυρίως έργα logistics, τα έργα στην αγορά της ενέργειας και την σταδιακή αύξηση της ζήτησης του ναυπηγοεπισκευαστικού κλάδου. Καταλυτικό ρόλο στην αύξηση αυτή παρείχε η εσωτερική οργάνωση της εταιρείας σε 5 διακριτούς επιχειρηματικούς τομείς, στρατηγική προσέγγιση η οποία μας παρείχε καλύτερη αξιολόγηση των χαρακτηριστικών και ιδιαιτεροτήτων των επιμέρους αγορών και συνέβαλλε στην ενίσχυση των μεριδίων μας σε κάθε κατηγορία χαλυβουργικών προϊόντων.

Ωστόσο, οι εξαγωγές κατέγραψαν μείωση σε σύγκριση με το προηγούμενο έτος, αντιπροσωπεύοντας το **25%** του συνολικού κύκλου εργασιών έναντι **31%** το 2023, επηρεαζόμενες τόσο από την έλλειψη ορισμένων μη επαναλαμβανόμενων πωλήσεων, όσο και την μείωση της κατανάλωσης προϊόντων χάλυβα στην ευρωπαϊκή αγορά, καθώς η ζήτηση από κλάδους όπως οι κατασκευές, η αυτοκινητοβιομηχανία και ο μηχανολογικός εξοπλισμός, είτε επιβραδύνθηκε, είτε παρέμεινε στάσιμη συγκριτικά με πέρυσι. Στο περιβάλλον αυτό, οι τιμές Ά υλών και αποθεμάτων κινήθηκαν περαιτέρω πτωτικά στο 2024 επηρεάζοντας τις διεθνείς τιμές πώλησης και αντίστοιχα τις τιμές πώλησης του Ομίλου οι οποίες σημείωσαν μεσοσταθμική πτώση **7%** έναντι του 2023 και συνολικά **25%** από το 2022. Ως εκ τούτου, ο ενοποιημένος κύκλος εργασιών του ομίλου σημείωσε κάμψη **3%** και ανήλθε σε 176,8

εκ. € έναντι 182,9 εκ. € το 2023. Εντούτοις, τα περιθώρια λειτουργικής κερδοφορίας του ομίλου βελτιώθηκαν σημαντικά. Ειδικότερα, το μικτό περιθώριο ανήλθε σε **10,2%** από **8,8%** ενώ το περιθώριο Ebitda υπερδιπλασιάστηκε και διαμορφώθηκε **4,0%** από **1,8%**.

Ασφαλείς προβλέψεις για την ερχόμενη χρονιά είναι δύσκολο να γίνουν δεδομένου του έντονου κλίματος μεταβλητότητας στις διεθνείς αγορές. Τόσο η άμεση όσο και η έμμεση επιβολή δασμών στα Ευρωπαϊκά προϊόντα χάλυβα από την Αμερικάνικη Διοίκηση αναμένεται να τα καταστήσει λιγότερο ανταγωνιστικά, γεγονός το οποίο εκτιμάται ότι θα οδηγήσει σε πίεση στις τιμές.

Στο πλαίσιο αυτό η ταχύτητα αντίδρασης της Ευρωπαϊκής Ένωσης και η θέσπιση αυστηρότερων κριτηρίων κυρίως έναντι φθηνών εισαγωγών από τρίτες χώρες κρίνεται επιβεβλημένη για την προστασία της βιωσιμότητας των χαλυβουργιών και του ευρύτερου χαλυβουργικού κλάδου στην Ευρώπη.

Η εφαρμογή του μηχανισμού συνοριακής προσαρμογής άνθρακα (CBAM) αποτελεί μέτρο προς την σωστή κατεύθυνση καθώς εκτιμάται ότι μέσω αυστηρότερων προδιαγραφών στις εκπομπές CO₂ θα αυξήσει το κόστος εισαγωγών από τρίτες χώρες και θα τονώσει τις Ευρωπαϊκές χαλυβουργίες τόσο βραχυπρόθεσμα, όσο και μακροπρόθεσμα μέσω επενδύσεων σε χαμηλού ή μηδενικού άνθρακα τεχνολογίες.

Σε ένα συνεχώς μεταβαλλόμενο οικονομικό περιβάλλον η Διοίκηση της Εταιρείας παραμένει συγκρατημένα αισιόδοξη και προσαρμόζει την στρατηγική της με βάση τα δεδομένα και τις επικρατούσες συνθήκες της αγοράς.

Οικονομικά Στοιχεία του Ομίλου

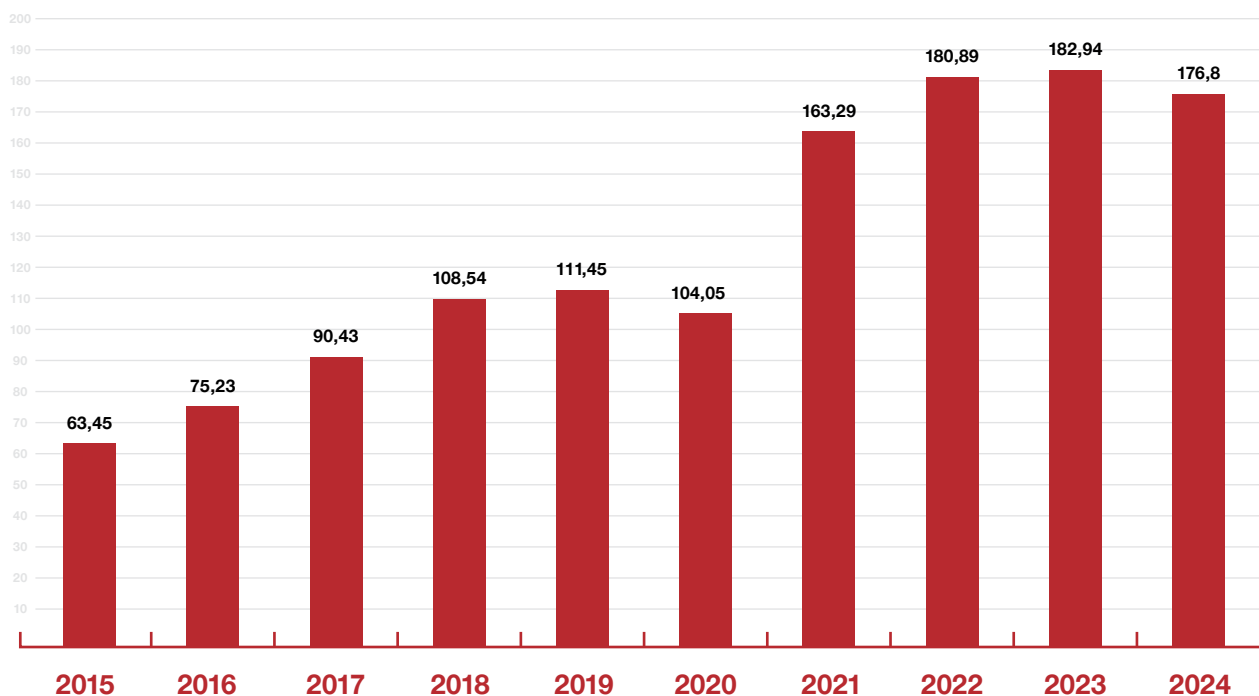
Στον παρακάτω πίνακα περιλαμβάνονται τα ενοποιημένα οικονομικά στοιχεία του Ομίλου. Για περισσότερες πληροφορίες μπορείτε να ανατρέξετε στην ετήσια οικονομική έκθεση που δημοσιεύεται στο www.elastron.gr.

Βασικοί Οικονομικοί Δείκτες (σε εκατ. €)	2024	
	Τομέας Χαλυβουργικών προϊόντων	Ενοποιημένη κατάσταση συνολικών εσόδων
Πωλήσεις	175.85	176.84
Μικτά κέρδη / (ζημιές)	17.48	18.08
Κέρδη / (ζημιές) προ φόρων, χρηματοδοτικών, επενδυτικών αποτελεσμάτων και συνολικών αποσβέσεων (EBITDA)	6.61	7.05
Κέρδη / (ζημιές) προ φόρων και τόκων & επενδυτικών (EBIT)	4.19	4.16
Κέρδη / (ζημιές) προ φόρων	(0.39)	(0.37)
Κέρδη / (ζημιές) μετά από φόρους	(0.47)	(0.53)

Πωλήσεις Εσωτερικού: **~75%**

Πωλήσεις Εξωτερικού: **~25%**

Πωλήσεις Ομίλου ΕΛΑΣΤΡΟΝ (σε εκατ. €)



Σε εκατ. €	2024	2023
Μισθοί /παροχές/επιδόματα	7,34	6,39
Εργοδοτικές εισφορές	1,56	1,34
Πληρωμές φόρων	1,57	5,22
Πληρωμές προμηθευτών	168,75	221,05
Επισκευές & συντηρήσεις	1,00	1,34

Κατά τη διάρκεια του 2024, Ο Όμιλος συνέχισε απρόσκοπτα το επενδυτικό του πρόγραμμα, υλοποιώντας επενδύσεις συνολικού ύψους **2,7 εκατ. ευρώ**. Οι επενδύσεις αυτές περιλάμβαναν την αναβάθμιση της γραμμής παραγωγής κοπής επίπεδων φύλλων λαμαρίνας και του εξοπλισμού παραγωγής πάνελ, την κατασκευή και εγκατάσταση νέου φωτοβολταϊκού σταθμού επί στέγης, ισχύος 800 KWp, που θα λειτουργεί με το καθεστώς

ενεργειακού συμψηφισμού (net metering), καθώς και την προμήθεια και εγκατάσταση νέου πληροφοριακού συστήματος ERP. Στο σύνολο της τριετίας **2022–2024**, οι ολοκληρωμένες επενδύσεις του Ομίλου στον χαλυβουργικό τομέα ανήλθαν σε **14,1 εκατ. ευρώ**, χρηματοδοτούμενες εξ' ολοκλήρου μέσω ιδίων κεφαλαίων.

Επένδυση της εταιρείας Θερμοκήπια Θράκης

Η συνδεδεμένη εταιρεία ΘΕΡΜΟΚΗΠΙΑ ΘΡΑΚΗΣ ΑΕ υλοποιεί νέο επενδυτικό πρόγραμμα που υπήχθη στις διατάξεις του Ν.4399/2016 (Απόφαση υπαγωγής 6204/22.12.2021 (ΦΕΚ 6288/29.12.2021 Τεύχος Δεύτερο) του Υπουργείου Μακεδονίας - Θράκης, συνολικού προϋπολογισμού € 14,7 εκ. Η εν λόγω επένδυση ξεκίνησε να υλοποιείται εντός του έτους 2022, με το ποσοστό υλοποίησης να διαμορφώνεται σήμερα σε 50%.





Οι Άνθρωποί μας είναι η Δύναμή μας

Επενδύοντας στους ανθρώπους μας

Δίνοντας μορφή στο όραμά της, η Εταιρεία έχει δημιουργήσει στενούς δεσμούς εργασίας επενδύοντας στην ομαδική εξέλιξη αλλά και στην προσωπική βελτίωση των εργαζομένων της δίνοντας ευκαιρίες στον καθένα ξεχωριστά με στόχο την ανάπτυξη της αποδοτικότητάς του. Βασικό μέλημά της είναι να παρέχονται και να διαμορφώνονται κατάλληλες, ασφαλείς και ποιοτικές συνθήκες εργασίας.

Η ΕΛΑΣΤΡΟΝ το 2024 απασχόλησε συνολικά 252 άτομα, με το 35% αυτών να είναι κάτοικοι Ασπροπύργου, Ελευσίνας και του ευρύτερου Θρησίου Πεδίου. Προτεραιότητα της Εταιρείας είναι η επιλογή προσωπικού που διαμένει στην ευρύτερη περιοχή δραστηριοποίησής της με αποτέλεσμα να συμβάλλει σημαντικά στο οικονομικό και το βιοτικό επίπεδο της τοπικής κοινωνίας.





Κινητικότητα

GRI 401-1 (C-S4)

	2024	2023
Εθελούσια	9,7%	12,1%
Μη εθελούσια	4,6%	2,0%

Με τον όρο εθελούσια εννοούμε και την συνταξιοδότηση. Ο δείκτης επιβεβαιώνει τους ισχυρούς δεσμούς αφοσίωσης μεταξύ των εργαζομένων και της Εταιρείας, καθώς ο μέσος όρος εργασίας στην ΕΛΑΣΤΡΟΝ είναι τουλάχιστον 25 έτη.

Ποσοστό γυναικών σε διεθυντικές θέσεις

GRI 405-1 (C-S3)

	2024	2023
Γυναίκες	21,7%	21,7%

Γυναίκες εργαζόμενες

GRI 405-1 (C-S3)

	2024	2023
Γυναίκες	8%	9%
Άνδρες	92%	91%

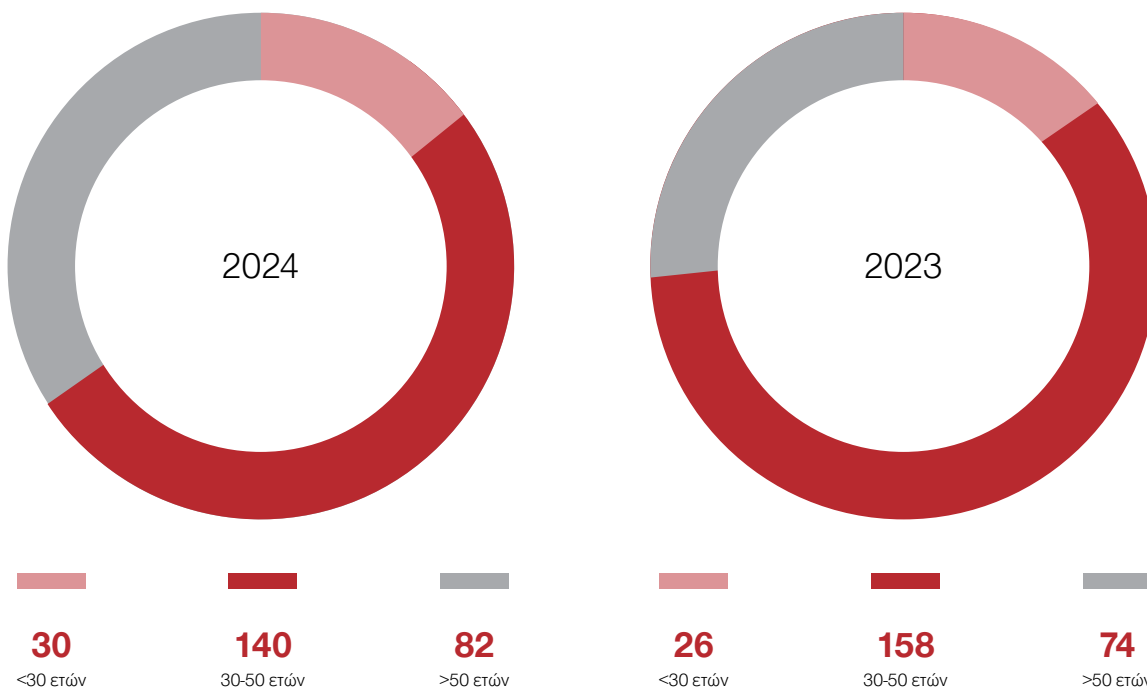
Συνολικός αριθμός εργαζομένων αορίστου χρόνου και πλήρους απασχόλησης

	2024	2023
Άνδρες	231	236
Γυναίκες	21	22
Σύνολο	252	258

**21,7%**

Ποσοστό των γυναικών σε διεθυντικές θέσεις

Ηλικιακή ομάδα εργαζομένων



Αμοιβές εργαζομένων

	2024	2023
Αποδοχές και λοιπές παροχές εργαζομένων (σε εκατ.€)	7,34	6,39
Εργοδοτικές εισφορές (σε εκατ.€)	1,56	1,34

GRI 403-9 (SS-S6)

	2024	2023
Αριθμός θανάτων που σχετίζονται με την εργασία	0	0
Αριθμός τραυματισμών	1	2

Το έτος 2024 έχει καταγραφεί ένα ατύχημα που αφορούσε επιστροφή εργαζομένου από την εργασία.

Εκπαιδευτικά Προγράμματα

Οι υπεύθυνοι κάθε τμήματος, λαμβάνοντας υπόψη τις αναγκαίες ικανότητες που πρέπει να κατέχουν οι υφιστάμενοί τους, προσδιορίζουν τις εκπαιδευτικές ανάγκες για το τμήμα και τις υποβάλλουν κατά την ετήσια ανασκόπηση της Διοίκησης.

Κατά τον προσδιορισμό των εκπαιδευτικών αναγκών λαμβάνεται επίσης υπόψη ότι όλοι οι εργαζόμενοι πρέπει να γνωρίζουν τη σημαντικότητα των εργασιών που εκτελούν καθώς και τον τρόπο με τον οποίο συνεισφέρουν στην επίτευξη των στόχων της Εταιρείας. Όλοι οι εργαζόμενοι εκπαιδεύονται και ενημερώνονται κατά την πρόσληψη και κατά τη διάρκεια της απασχολήσής τους με ευθύνη του προϊστάμενού τους στα κάτωθι θέματα:

- α. οργανόγραμμα της επιχείρησης.
- β. πολιτική του Ενιαίου Διαχειριστικού Συστήματος (Ε.Δ.Σ.) και στόχοι.
- γ. διαδικασίες και τρόπος εκτέλεσης των εργασιών τους.
- δ. προβλήματα που εγείρονται από τη μη συμμόρφωση στις απαιτήσεις του Ε.Δ.Σ.

Στην ετήσια ανασκόπηση της Διοίκησης επικυρώνεται το εκπαιδευτικό πρόγραμμα για το επόμενο έτος και συμπληρώνεται το έντυπο “Ετήσιο Πρόγραμμα Εκπαίδευσης”. Κατά τον προγραμματισμό της εκπαίδευσης καθορίζονται:

- α. η θεματολογία
- β. οι συμμετέχοντες
- γ. ο χρόνος εκπαίδευσης

Με ευθύνη του εκάστοτε υπευθύνου εκπαίδευσης και σε συνεργασία με τον προϊστάμενο του κάθε τμήματος και της Διεύθυνσης του Ανθρώπινου Δυναμικού υλοποιούνται τα εκπαιδευτικά προγράμματα που έχουν αποφασιστεί. Μετά την ολοκλήρωση της εκπαίδευσης ενημερώνεται το αντίστοιχο αρχείο όπου κρατούνται και αντίγραφα όλων των πιστοποιητικών.

Κάθε εκπαιδευτικό πρόγραμμα αξιολογείται από τον υπεύθυνο εκπαίδευσης σε συνεργασία με τον προϊστάμενο κάθε τμήματος. Η αξιολόγηση καταγράφεται στο Ετήσιο Πρόγραμμα Εκπαίδευσης.

Από την αποτελεσματικότητα της εκπαίδευσης αξιολογείται έμμεσα η απόδοση του προσωπικού, η οποία παρακολουθείται ετησίως σύμφωνα με τις εφαρμοζόμενες διαδικασίες όπως αυτές απορρέουν από το Ε.Δ.Σ. Επίσης, η Εταιρεία συνεργάζεται με πανεπιστήμια και επιδιώκει την απασχόληση σπουδαστών προκειμένου να εξασφαλίσουν την πρακτική τους άσκηση για την άρτια ολοκλήρωση των σπουδών τους.

Η ΕΛΑΣΤΡΟΝ για το 2024 υλοποίησε εκπαιδευτικό πρόγραμμα εξασφαλίζοντας τη συμμετοχή όλου του προσωπικού κυρίως σε θέματα υγείας και ασφάλειας. Η θεματολογία των εκπαιδευτικών προγραμμάτων περιλαμβάνει κυρίως τα ακόλουθα:

- Ασφαλή ανύψωση, φόρτωση και πρόσδεση φορτίων
- Διαχείριση Κινδύνων
- Συγκόλληση
- Εργασίες σε ύψος

Το εκπαιδευτικό πρόγραμμα του 2024 παρακολούθησαν συνολικά 119 άτομα, δηλαδή το 46% του συνόλου του απασχολούμενου προσωπικού. Ακόμα, όλοι οι εργαζόμενοι εκπαιδεύονται κάθε χρόνο για την αντιμετώπιση έκτακτων καταστάσεων σε θέματα σχετικά με:

- Σεισμούς
- Φωτιά
- Εκρήξεις
- Πρώτες βοήθειες

	2024	2023
Εκπαιδεύσεις - Σεμινάρια	9.260 €	7.405 €

Εσωτερική Επικοινωνία/ Διαβουλεύσεις Εργαζομένων

Με την ανάγκη των επιχειρήσεων να είναι ευέλικτες και να παίρνουν στρατηγικές αποφάσεις σε ένα περίπλοκο περιβάλλον, η απαίτηση από τους εργαζομένους να επικοινωνούν και να συνεργάζονται για να βοηθούν στην ομαλή ενσωμάτωση νέων συστημάτων και διαδικασιών έχει γίνει απαραίτητη.

Η ΕΛΑΣΤΡΟΝ έχει καθιερώσει εβδομαδιαίες διατμηματικές συναντήσεις όπου συζητούνται θέματα ασφαλείας, ενώ αξιολογούνται οι προτάσεις βελτίωσης όλου του προσωπικού για ένα καλύτερο εργασιακό περιβάλλον.

Εκπαίδευση νέων εργαζομένων

Οι νέοι εργαζόμενοι παρακολουθούν εκπαιδευτικά προγράμματα που – κατά κύριο λόγο – περιλαμβάνουν:

- Ενημέρωση σχετικά με τις αξίες, το όραμα, την κουλτούρα και τους στόχους της Εταιρείας.
- Ενημέρωση σχετικά με την δομή, την οργάνωση, τα προϊόντα και τις υπηρεσίες της Εταιρίας καθώς και για τα κανάλια επικοινωνίας μεταξύ αυτών και την Διοίκησης.
- Ενημέρωση των εφαρμοζόμενων εταιρικών πολιτικών
- Ενημέρωση για τον εσωτερικό κανονισμό λειτουργίας
- Ενημέρωση για τον Κώδικα Ηθικής και Δεοντολογίας
- Εκπαίδευση για τις απαιτήσεις της θέσης εργασίας καθώς και για την ασφάλεια στην εργασία και την σωστή χρήση των μέσων προστασίας.



Εκπαίδευση Εργαζομένων

Η Εταιρεία προσφέρει συνεχή επαγγελματική κατάρτιση και εκπαίδευση μέσω μιας συγκεκριμένης διαδικασίας που αναλύεται σε 4 φάσεις:

Φάση 1	Γίνεται ο προσδιορισμός εκπαιδευτικών αναγκών από τον εκάστοτε υπεύθυνο του τμήματος.	Φάση 2	Γίνεται επικύρωση του εκπαιδευτικού προγράμματος από το Συμβούλιο του Ε.Δ.Σ.
Φάση 3	Πραγματοποιείται η εκπαίδευση με την συνεργασία υπεύθυνου εκπαίδευσης, τον προϊστάμενο του τμήματος και τον υπεύθυνο του Ανθρώπινου Δυναμικού.	Φάση 4	Γίνεται αξιολόγηση της εκπαίδευσης.

445

ώρες εκπαίδευσης

47%

συμμετοχή προσωπικού



Υγεία και Ασφάλεια στον χώρο εργασίας

Στρατηγική προτεραιότητα αποτελεί η Υγεία και η Ασφάλεια των εργαζομένων μας. Εφαρμόζοντας συγκεκριμένες πολιτικές και πάντα με γνώμονα τις απαιτήσεις διεθνών προτύπων, η ΕΛΑΣΤΡΟΝ επιδιώκει την άρτια εφαρμογή των πολιτικών Υγείας και Ασφάλειας. Μέσω των διαρκών εκπαιδύσεων και των εβδομαδιαίων συνεδριάσεων των εργαζομένων με τους επικεφαλής τους επιτυγχάνονται ορθές πρακτικές διαχείρισης της ασφάλειας στο χώρο εργασίας.

Οι εργαζόμενοι γνωρίζουν πως εφαρμόζονται όλα τα απαραίτητα μέτρα και γίνονται όλοι οι απαιτούμενοι έλεγχοι έτσι ώστε τόσο οι εγκαταστάσεις και ο εξοπλισμός όσο και οι διαδικασίες να εγγυώνται ένα ασφαλές εργασιακό περιβάλλον για όλους.

Πιο συγκεκριμένα, η ΕΛΑΣΤΡΟΝ ανασκοπεί συνεχώς τους κινδύνους που απορρέουν από κάθε παραγωγική διαδικασία και αναπροσαρμόζει τα υπάρχοντα προληπτικά μέτρα σύμφωνα με τα αποτελέσματα που προκύπτουν.

Η προστασία της σωματικής ακεραιότητας είναι θεμελιώδης αρχή για την Εταιρεία. Η ελαχιστοποίηση της πιθανότητας πρόκλησης ατυχημάτων και η παροχή εργασιακών χώρων που σέβονται την υγεία, την ακεραιότητα και την προσωπικότητα των εργαζομένων αποτελούν αδιαπραγμάτευτη αξία για όλους.

Η Εταιρεία πιστή στη δέσμευσή της να παρέχει ένα υγιές και ασφαλές εργασιακό περιβάλλον, εξασφαλίζει σε όλους τους εργαζομένους της τον κατάλληλο εξοπλισμό που απαιτείται για την ασφαλή εκτέλεση των καθηκόντων τους. Μέσα από τη συνεχή ενημέρωση και σύμφωνα με τις επιταγές και τη συμμετοχή τόσο του Τεχνικού Ασφαλείας όσο και του Ιατρού Εργασίας, παρέχονται σαφείς οδηγίες χρήσης των κατάλληλων Μέσων Ατομικής Προστασίας (Μ.Α.Π.).

Η Εταιρεία έχει πιστοποιηθεί κατά ISO 45001 (Αρ. Πιστοποιητικού: TÜV HELLAS 047190014), ενώ κατά την περίοδο αναφοράς της Έκθεσης, δεν υπήρξαν περιστατικά επαγγελματικών ασθενειών ούτε θάνατοι.

Η ΕΛΑΣΤΡΟΝ μέσα από τη συστηματική ενθάρρυνση των εργαζομένων της να εκτελούν υπεύθυνα τις εργασίες τους κατάφερε να διαμορφώσει μια κουλτούρα για την ασφάλεια στον χώρο εργασίας εξασφαλίζοντας ασφαλείς συνθήκες εργασίας. Ενισχύοντας αυτή την προσπάθεια πραγματοποιεί σε περιοδικά χρονικά διαστήματα μετρήσεις σκόνης, θορύβου, κ.λπ.

Οι κίνδυνοι στους χώρους εργασίας της ΕΛΑΣΤΡΟΝ εντοπίζονται μέσα από οργανωτικά μέτρα, μεταξύ των οποίων είναι οι επισκέψεις του Τεχνικού Ασφαλείας και του Ιατρού Εργασίας, η Γραπτή Εκτίμηση Επαγγελματικού Κινδύνου (ΓΕΕΚ), το Σχέδιο Αντιμετώπισης Εκτάκτων Καταστάσεων (ΣΑΕΚ), ενώ εφαρμόζεται διαδικασία διερεύνησης συμβάντων με τη μέθοδο root cause analysis (RCA).

Παροχές εργαζομένων



Νοσοκομειακή περίθαλψη

Προσφέρεται ιδιωτική ασφάλιση και νοσοκομειακή περίθαλψη για το σύνολο των εργαζομένων και των οικογενειών τους.



Πρόγραμμα πρόληψης και υποστήριξης

Κατά την διαδικασία πρόσληψης ο εργαζόμενος ελέγχεται και από τον Ιατρό εργασίας, αφού έχει προσκομίσει όλες τις απαραίτητες ιατρικές εξετάσεις αναλόγως της θέσης εργασίας, και στην συνέχεια δημιουργείται καρτέλα εργαζομένου με το ιατρικό ιστορικό του.

Στο πλαίσιο της Υγείας & της Ασφάλειας των εργαζομένων, η Εταιρεία εξασφαλίζει προληπτικό ιατρικό έλεγχο.



Τράπεζα αίματος

Η Εταιρεία έχει δημιουργήσει τράπεζα αίματος για τους εργαζομένους και τις οικογένειές τους και πραγματοποιεί μία αιμοληψία κάθε έτος.



Υποστήριξη από τον Ιατρό εργασίας

Με εβδομαδιαία επίσκεψη.



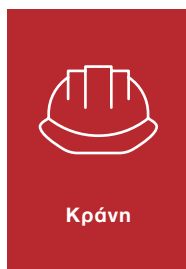
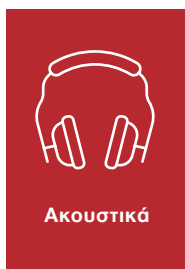
Οικονομική ενίσχυση

Η Εταιρεία ανταποκρινόμενη σε ειδικές περιπτώσεις που προκύπτουν λόγω έκτακτης προσωπικής ή οικογενειακής ανάγκης μέλους του προσωπικού της σε θέματα υγείας συνδράμει οικονομικά πέραν του ασφαλιστικά καλυπτόμενου ποσού.

Μέσα από την αξιολόγηση των κινδύνων που έχει η φύση της εργασίας, εκτιμώνται και λαμβάνονται κατάλληλα μέτρα πρόληψης και αποφάσεις με στόχο την εξάλειψη των ατυχημάτων.

Παροχές	2024	2023
Ιατροφαρμακευτική περίθαλψη	13.690 €	7.734 €
Ασφαλιστήρια Συμβόλαια	128.730 €	110.380 €
Μέσα Ατομικής Προστασίας	31.988 €	26.944 €

Μ.Α.Π. που παρέχονται από την Εταιρεία



Αντιμετώπιση Διακρίσεων

Σημαντικό ρόλο για την αντιμετώπιση διακρίσεων έχει το τμήμα Ανθρώπινου Δυναμικού, το οποίο θέτει τους στόχους για την ορθή λειτουργία του συνόλου της Εταιρείας. Οι ανάρμοστες συμπεριφορές και περιστατικά που μπορούν να προκύψουν μεταξύ των εργαζομένων και τα οποία μπορούν να αλλοιώσουν την αποδοτικότητα τους δεν γίνονται αποδεκτά από την Εταιρεία.

Διαφορετικότητα και Ίσες Ευκαιρίες

Παρά το γεγονός ότι η ΕΛΑΣΤΡΟΝ επιδιώκει την ισότιμη συμμετοχή των δύο φύλων, το ποσοστό των γυναικών στο σύνολο του ανθρώπινου δυναμικού ανέρχεται σε μόλις 8%.

Αυτό οφείλεται στην βαριά χειρωνακτική εργασία που απαιτεί συχνά η διαδικασία μεταποίησης του σιδήρου που αποτελεί την κύρια δραστηριότητα της Εταιρείας. Σύμφωνα με τα παρακάτω γραφήματα, το μεγαλύτερο ποσοστό της εργασιακής ηλικίας δεν ξεπερνά τα 50 έτη, που σημαίνει πως κυριαρχεί εκείνη η ηλικιακή ομάδα με τα χαρακτηριστικά της παραγωγικότητας και της δημιουργικότητας.

Σημαντικός είναι και ο αριθμός των ατόμων άνω των 50 ετών που προσθέτουν την απαιτούμενη εμπειρία και οι περισσότεροι εξ αυτών αναμένεται να συνταξιοδοτηθούν από την Εταιρεία.

Άδεια Μητρότητας / Πατρότητας

Όλοι οι εργαζόμενοι της ΕΛΑΣΤΡΟΝ δικαιούνται την καθορισμένη άδεια μητρότητας/πατρότητας. Η Εταιρεία οφείλει και είναι δίπλα στον εργαζόμενο στηρίζοντάς τον σε όλη την άδεια μέχρι την επιστροφή στα καθήκοντά του.

Η Εθνική Γενική Συλλογική Σύμβαση Εργασίας (Ε.Γ.Σ.Σ.Ε.) ορίζει τις ελάχιστες αμοιβές εργασίας, μισθών και ημερομισθίων στον ιδιωτικό τομέα. Η ΕΛΑΣΤΡΟΝ τηρεί τους όρους της ΕΓΣΣΕ και η συντριπτική πλειοψηφία των εργαζομένων της λαμβάνει υψηλότερες αμοιβές από τις ελάχιστα οριζόμενες.

Η ΕΛΑΣΤΡΟΝ επιλέγει τους εργαζομένους της με κριτήριο την εργατικότητα, την εμπειρία και την υπευθυνότητα χωρίς να γίνονται διακρίσεις ως προς την ηλικία, το φύλο, την εθνικότητα, τη θρησκεία ή τον σεξουαλικό προσανατολισμό.

Με τη μακρόχρονη εμπειρία της στον κλάδο της επεξεργασίας και εμπορίας χαλυβουργικών προϊόντων η Εταιρεία προσβλέπει στη συνεχή εξέλιξη του ανθρώπινου δυναμικού της, δεδομένης της ταχείας ανάπτυξης των τεχνολογιών στον κλάδο.

Περιστατικά Διακρίσεων και Διορθωτικές Ενέργειες

	2024	2023
	0	0

Επιλέγουμε αξιόπιστους συνεργάτες

Η ΕΛΑΣΤΡΟΝ επιλέγει αξιόπιστους και καταρτισμένους συνεργάτες με αποδεδειγμένη εμπειρία και τους οποίους υποστηρίζει συνεχώς. Προάγει τη συνεργασία και την ομαδικότητα, η οποία αποτελεί το κλειδί για την αποτελεσματική και αειφόρο εξέλιξη που απολαμβάνουν οι πελάτες της.

Αξιολογούμε τους προμηθευτές μας

Η ΕΛΑΣΤΡΟΝ σε ετήσια βάση αξιολογεί την αποτελεσματικότητα των συνεργασιών της με τους βασικούς προμηθευτές της με την αποστολή ερωτηματολογίων, όπου κάθε ερώτηση βαθμολογείται βάσει συγκεκριμένης κλίμακας. Τα ερωτηματολόγια είναι δομημένα ώστε να περιέχουν κριτήρια που ανταποκρίνονται σε θέματα, όπως: περιβαλλοντικής διαχείρισης, διαφορετικότητας, παράνομης εργασίας, παρενόχλησης στο χώρο εργασίας, διαφθοράς και δωροδοκίας, και υγείας και ασφάλειας στον χώρο εργασίας.

Οι εργαζόμενοι έχουν το δικαίωμα και την υποχρέωση να αναφέρουν τυχόν παραβάσεις που εντοπίζουν στην εφοδιαστική αλυσίδα επικοινωνώντας με τη Διεύθυνση Ανθρώπινου Δυναμικού.

Οι φορείς της εφοδιαστικής αλυσίδας που συνεργάζεται η ΕΛΑΣΤΡΟΝ κλήθηκαν να απαντήσουν σε μια σειρά από ερωτήσεις που συσχετίζονται άμεσα με τους βασικούς πυλώνες της Εταιρικής Κοινωνικής Υπευθυνότητας και ανταποκρίνονται στα κριτήρια των δεικτών του προτύπου GRI. Μέσα από τις εν λόγω ερωτήσεις η Εταιρεία συλλέγει πληροφορίες για το εάν οι συγκεκριμένοι φορείς με τους οποίους αναπτύσσει συνεργασίες δημοσιεύουν εταιρικό απολογισμό ή εάν εφαρμόζουν πολιτικές αειφορίας ή ΕΚΕ ή συστήματα διαχείρισης ISO 9001,14001,45001 ή άλλα ισοδύναμα. Τα αποτελέσματα των απαντήσεων αξιολογούνται σε ετήσια βάση και σύμφωνα με τον μέσο όρο ιεραρχούνται και οι φορείς ως προς τη σπουδαιότητά τους.



Εταιρική Διακυβέρνηση, Συμμόρφωση και Επιχειρηματική Ηθική

Κύρια Όργανα Διακυβέρνησης



Η Εταιρική Διακυβέρνηση περιλαμβάνει τον τρόπο διοίκησης και ελέγχου των εταιρειών. Ειδικότερα, αποτελεί ένα σύστημα σχέσεων ανάμεσα στη Διοίκηση της Εταιρείας, το Διοικητικό Συμβούλιο, τους μετόχους της και τα υπόλοιπα ενδιαφερόμενα μέρη. Ουσιαστικά, συνιστά τη δομή μέσω της οποίας προσεγγίζονται και τίθενται οι στόχοι της Εταιρείας, εντοπίζονται οι βασικοί κίνδυνοι που αυτή αντιμετωπίζει κατά τη λειτουργία της, προσδιορίζονται τα μέσα επίτευξης των εταιρικών στόχων, οργανώνεται το σύστημα διαχείρισης κινδύνων και καθίσταται δυνατή η παρακολούθηση της απόδοσης της Διοίκησης κατά την εφαρμογή των παραπάνω.

Η εφαρμογή των κανόνων Εταιρικής Διακυβέρνησης συμβάλει στην προώθηση της ανταγωνιστικότητας και στη βελτίωση της διαφάνειας για το σύνολο των οικονομικών δραστηριοτήτων της επιχείρησης.

Στην Ελλάδα το πλαίσιο Εταιρικής Διακυβέρνησης καθορίζεται μέσω της εφαρμογής και τήρησης υποχρεωτικών κανόνων, όπως του Ν. 4706/2020, του Ν. 4548/2018, του Ν. 4449/2017 και των σχετικών εγκυκλίων που έχει εκδώσει η Επιτροπή Κεφαλαιαγοράς, ως ισχύουν και αντικαθίστανται κατά περίπτωση.

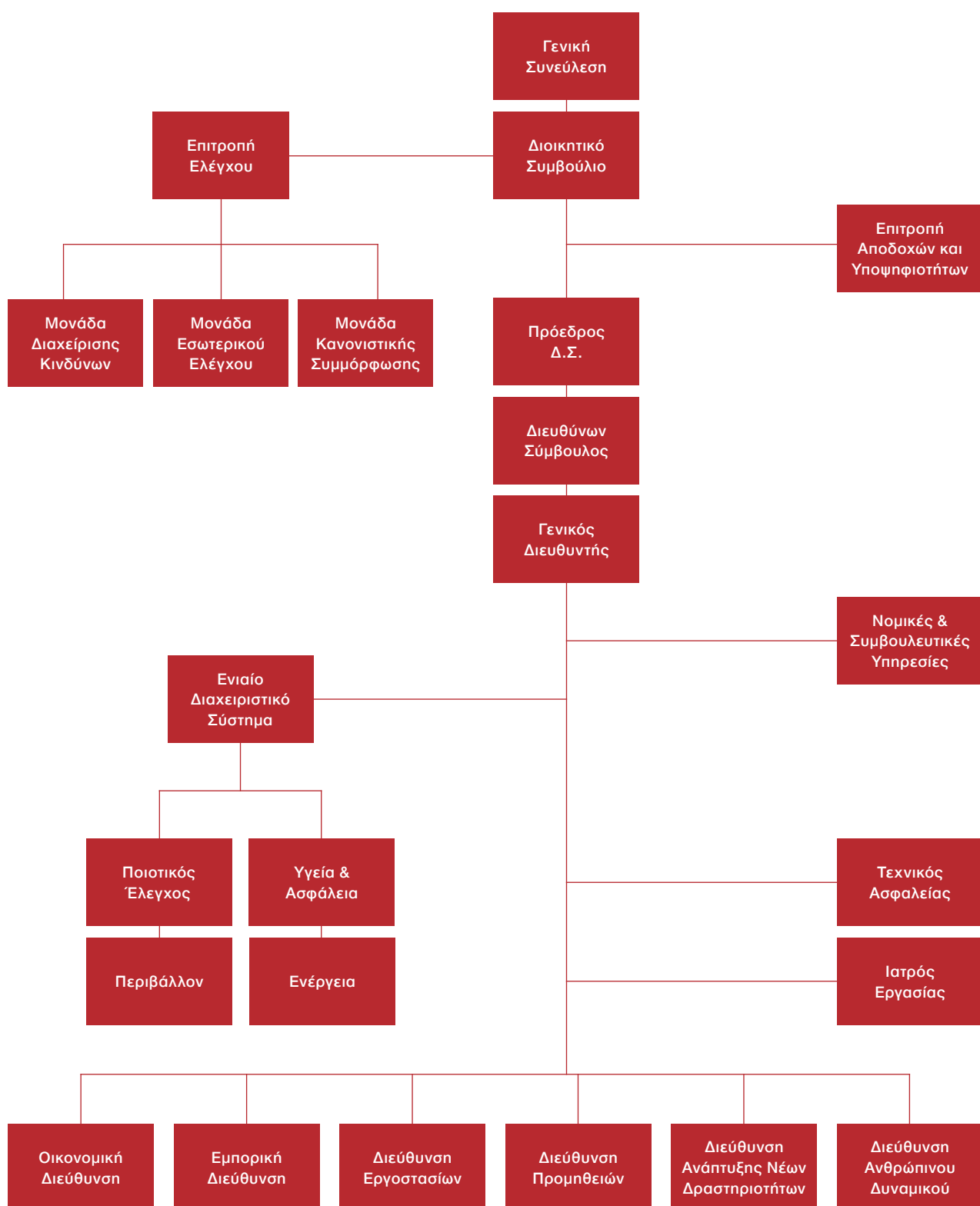
Η ΕΛΑΣΤΡΟΝ συμμορφώνεται πλήρως με τις διατάξεις και τις επιταγές των ανωτέρω νόμων, οι οποίες αποτελούν το ελάχιστο περιεχόμενο οποιουδήποτε Κώδικα Εταιρικής Διακυβέρνησης.

Επιπλέον, η Εταιρεία με την από 16 Ιουλίου 2021 απόφαση του Διοικητικού Συμβουλίου της, έχει υιοθετήσει και εφαρμόζει τον νέο Ελληνικό Κώδικα Εταιρικής Διακυβέρνησης, έκδοσης Ιουνίου 2021 (ΕΚΕΔ), ο οποίος έχει καταρτισθεί από το Ελλη-

νικό Συμβούλιο Εταιρικής Διακυβέρνησης (ΕΣΕΔ) που αποτελεί φορέα εγνωσμένου κύρους σύμφωνα με το άρθρο 17 Ν. 4706/2020 και την υπ' αρ. 916/7.6.2021 απόφαση του Διοικητικού Συμβουλίου της Επιτροπής Κεφαλαιαγοράς. Οι όποιες αποκλίσεις από τον Κώδικα Εταιρικής Διακυβέρνησης έχουν παρουσιαστεί στην Έκθεση Διαχείρισης του 2023 η οποία αποτελεί αναπόσπαστο μέρος των χρηματοοικονομικών καταστάσεων. Ο Κώδικας Εταιρικής Διακυβέρνησης βρίσκεται αναρτημένος στον διαδικτυακό τόπο του ΕΣΕΔ <https://www.esed.org.gr/web/guest/code-listed>, καθώς και στον διαδικτυακό τόπο της Εταιρείας www.elastron.gr.

Η ΕΛΑΣΤΡΟΝ έχει υιοθετήσει μια οργανωτική δομή προκειμένου να αποσαφηνίζονται οι προσδοκίες του προσωπικού και των συνεργατών της. Η μορφή της συγκεκριμένης δομής βοηθά να συντονίζονται οι αρμοδιότητές τους και να προσδιορίζεται με σαφήνεια ποια άτομα είναι υπεύθυνα για ποια καθήκοντα.

Οργανωτική Δομή



Σύνθεση Διοικητικού Συμβουλίου

Το Διοικητικό Συμβούλιο (Δ.Σ.) της Εταιρείας αποτελείται από 11 μέλη κατά τη χρονική στιγμή σύνταξης της Έκθεσης Βιώσιμης Ανάπτυξης. Αναλυτικότερα η σύνθεσή του έχει ως εξής:

(5) Εκτελεστικά Μέλη.

(2) Μη Εκτελεστικά Μέλη.

(4) Ανεξάρτητα Μη Εκτελεστικά Μέλη.

Η θητεία του Διοικητικού Συμβουλίου άρχισε την 30.06.2022 και για την κα. Γιαννίρη στις 12.01.2024 αντίστοιχα, είναι τριετής και παρατείνεται αυτόματα μέχρι τη λήξη της προθεσμίας, εντός της οποίας πρέπει να συνέλθει η αμέσως επόμενη τακτική Γενική Συνέλευση, η οποία δεν μπορεί όμως να περάσει την τετραετία.

Η ΕΛΑΣΤΡΟΝ έχει προβλέψει σχετική διαδικασία κατά την οποία όταν κρίνεται απαραίτητο το Τμήμα της Εταιρικής Υπευθυνότητας έχει τη δυνατότητα να ενημερώσει απευθείας το Δ.Σ. για τα αντίστοιχα θέματα ενδιαφέροντός του.

Περισσότερες πληροφορίες για τα μέλη του Δ.Σ. της ΕΛΑΣΤΡΟΝ Α.Ε.Β.Ε. – ΧΑΛΥΒΟΥΡΓΙΚΑ ΠΡΟΪΟΝΤΑ καθώς και τα βιογραφικά τους σημειώματα αναφέρονται στην ιστοσελίδα της Εταιρείας www.elastron.gr. Η οργανωτική δομή της ΕΛΑΣΤΡΟΝ καλύπτει όλες τις δραστηριότητες της Εταιρείας με απόλυτη διαφάνεια ανταποκρινόμενη πλήρως στις ανάγκες κάθε μονάδας υλοποίησης.

Τα πρόσωπα που απαρτίζουν το Δ.Σ. της Εταιρείας παρουσιάζονται στο παρακάτω σχήμα.

Στοιχεία του Διοικητικού Συμβουλίου	
Γυναίκες μέλη του ΔΣ	36%
Μη εκτελεστικά μέλη του ΔΣ	54%
Μη εκτελεστικά και Ανεξάρτητα μέλη του ΔΣ	36%
Σύνολο μελών ΔΣ	11
Μέσος όρος ηλικίας μελών ΔΣ	59

Παναγιώτης Σίμος - Καλδής

Πρόεδρος Δ.Σ. - Εκτελεστικό μέλος



Αθανάσιος Καλπίνης

Διευθύνων Σύμβουλος - Εκτελεστικό μέλος



Αναστάσιος Μπινιώρης

Γενικός Διευθυντής - Εκτελεστικό μέλος



Ανδρέας Καλπίνης

Σύμβουλος - Εκτελεστικό μέλος



Βασίλειος Μάνεσης

Οικονομικός Διευθυντής - Εκτελεστικό μέλος



Ελβίρα Καλπίνη

Αντιπρόεδρος Δ.Σ. - Μη Εκτελεστικό μέλος



Ειρήνη Σίμου - Καλδή

Μη Εκτελεστικό μέλος



Ελένη Γιαννίρη

Ανεξάρτητο Μη Εκτελεστικό μέλος



Ζήσιμος Δανιήλ Μαντάς

Ανεξάρτητο Μη Εκτελεστικό μέλος



Νικόλαος Γεωργιάδης

Ανεξάρτητο Μη Εκτελεστικό μέλος



Σμαραγδή Αθανασάκου

Ανεξάρτητο Μη Εκτελεστικό μέλος



Επιτροπή Ελέγχου

Η Επιτροπή Ελέγχου της Εταιρείας λειτουργεί στο κανονιστικό πλαίσιο που θέτει ο ν. 4706/2020 και ο ν. 4449/2017, καθώς και οι συναφείς εγκύκλιοι της Επιτροπής.

Βασικός στόχος της Επιτροπής Ελέγχου είναι η υποστήριξη και συνδρομή του Δ.Σ. για την εκπλήρωση της αποστολής του αναφορικά με τη διαδικασία Χρηματοοικονομικής Πληροφόρησης, τα Συστήματα Εσωτερικού Ελέγχου και Διαχείρισης Κινδύνου, τη Μονάδα Εσωτερικού Ελέγχου και την Εποπτεία του Εξωτερικού Ελέγχου. Το είδος της Επιτροπής Ελέγχου (σύμφωνα με τις ως άνω διακρίσεις), η θητεία, ο αριθμός και οι ιδιότητες των μελών της αποφασίζονται από τη Γ.Σ.

των μετόχων. Το σύνολο των μελών της Επιτροπής Ελέγχου διαθέτει επαρκείς γνώσεις στον τομέα που δραστηριοποιείται η Εταιρεία, ενώ τουλάχιστον ένα ανεξάρτητο μέλος της που διαθέτει επαρκή γνώση και εμπειρία στην ελεγκτική και λογιστική παρίσταται υποχρεωτικά στις συνεδριάσεις της Επιτροπής Ελέγχου που αφορούν την έγκριση των οικονομικών καταστάσεων. Ο Πρόεδρος της Επιτροπής Ελέγχου ορίζεται από τα μέλη της και είναι ανεξάρτητος από την Εταιρεία. Η θητεία των μελών της Επιτροπής Ελέγχου ακολουθεί τη θητεία του Δ.Σ.

Η Επιτροπή δύναται να αποτελείται:

Από επιτροπή του Διοικητικού Συμβουλίου της Εταιρείας, η οποία αποτελείται από μη εκτελεστικά μέλη του.

Από ανεξάρτητη επιτροπή, η οποία αποτελείται από μη εκτελεστικά μέλη του Διοικητικού Συμβουλίου και τρίτους.

Από ανεξάρτητη επιτροπή, η οποία αποτελείται μόνο από τρίτους.

Το είδος της Επιτροπής Ελέγχου, η θητεία, ο αριθμός και οι ιδιότητες των μελών της αποφασίζονται από την Γ.Σ. των μετόχων. Σε κάθε περίπτωση η πλειοψηφία των μελών της Επιτροπής Ελέγχου αποτελείται από μέλη που πληρούν τις προϋποθέσεις ανεξαρτησίας κατά την έννοια του 9 παρ.1 & 2 του Ν. 4706/2020.

Τα μέλη της Επιτροπής Ελέγχου διαθέτουν στο σύνολό τους επαρκείς γνώσεις στον τομέα που δραστηριοποιείται η Εταιρεία, ενώ τουλάχιστον ένα ανεξάρτητο μέλος της που διαθέτει επαρκή γνώση και εμπειρία στην ελεγκτική και λογιστική παρίσταται υποχρεωτικώς στις συνεδριάσεις της Επιτροπής Ελέγχου, που αφορούν την έγκριση των οικονομικών καταστάσεων.



Μονάδα Εσωτερικού Ελέγχου

Η Εταιρεία διαθέτει Μονάδα Εσωτερικού Ελέγχου η οποία συνιστά ανεξάρτητη οργανωτική μονάδα εντός της Εταιρείας σύμφωνα με το άρθρο 15 του Ν. 4706/2020.

Σκοπός της Μονάδας Εσωτερικού Ελέγχου είναι η παρακολούθηση και βελτίωση των λειτουργιών και των πολιτικών της Εταιρείας αναφορικά με το σύστημα εσωτερικού ελέγχου της.

Η Μονάδα Εσωτερικού Ελέγχου διαθέτει και εφαρμόζει Εσωτερικό Κανονισμό Λειτουργίας ο οποίος είναι αναρτημένος στον ιστότοπο της Εταιρείας www.elastron.gr.

Ο επικεφαλής της Μ.Ε.Ε. ορίζεται από το Διοικητικό Συμβούλιο της Εταιρείας, έπειτα από πρόταση της Επιτροπής Ελέγχου και πληροί τα παρακάτω κριτήρια:

Πλήρους και αποκλειστικής απασχόλησης υπάλληλος.

Προσωπικά και λειτουργικά ανεξάρτητος.

Αντικειμενικός κατά την άσκηση των καθηκόντων του.

Διαθέτει τις κατάλληλες γνώσεις και σχετική επαγγελματική εμπειρία.

Υπάγεται διοικητικά στο Διοικητικό Συμβούλιο και λειτουργικά στην επιτροπή ελέγχου.

Δεν μπορεί να είναι μέλος του Διοικητικού Συμβουλίου ή μέλος με δικαίωμα ψήφου σε επιτροπές διαρκούς χαρακτήρα της Εταιρείας.

Να έχει στενούς δεσμούς με οποιονδήποτε κατέχει μία από τις παραπάνω ιδιότητες στην Εταιρεία ή σε εταιρεία του Ομίλου.

Ο επικεφαλής της Μ.Ε.Ε. υποβάλλει στην επιτροπή ελέγχου ετήσιο πρόγραμμα ελέγχων και τις απαιτήσεις των απαραίτητων πόρων, καθώς και τις επιπτώσεις περιορισμού των πόρων ή του ελεγκτικού έργου της Μ.Ε.Ε. εν γένει.

Το ετήσιο πρόγραμμα ελέγχων καταρτίζεται με βάση την αξιολόγηση των κινδύνων της Εταιρείας, αφού προηγουμένως ληφθεί υπόψη γνώμη της επιτροπής ελέγχου.

Η Μονάδα Εσωτερικού Ελέγχου οφείλει:

Να τηρεί την εφαρμογή του κανονισμού λειτουργίας και το σύστημα εσωτερικού ελέγχου, ιδίως ως προς την επάρκεια και την ορθότητα της παρεχόμενης χρηματοοικονομικής και μη πληροφόρησης, της διαχείρισης κινδύνων, της κανονιστικής συμμόρφωσης και του κώδικα εταιρικής διακυβέρνησης που έχει υιοθετήσει η Εταιρεία.

Να τηρεί τους μηχανισμούς διασφάλισης ποιότητας, τους μηχανισμούς εταιρικής διακυβέρνησης και την τήρηση των δεσμεύσεων που περιέχονται σε ενημερωτικά δελτία και τα επιχειρηματικά σχέδια της Εταιρείας σχετικά με τη χρήση των κεφαλαίων που αντλήθηκαν από τη ρυθμιζόμενη αγορά.

Να συντάσσει εκθέσεις προς τις ελεγχόμενες μονάδες με ευρήματα και προτάσεις βελτίωσης και πραγματοποιεί έλεγχο

της νομιμότητας των αμοιβών και πάσης φύσεως παροχών προς τα μέλη της Διοικήσεως αναφορικά με τις αποφάσεις των αρμόδιων οργάνων της Εταιρείας.

Να πραγματοποιεί έλεγχο της Υπηρεσίας Μετόχων και Εταιρικών Ανακοινώσεων και έλεγχο των συναλλαγών της Εταιρείας με συνδεδεμένες με αυτήν εταιρείες καθώς και των σχέσεων της Εταιρείας με τις εταιρείες στο κεφάλαιο των οποίων συμμετέχουν σε ποσοστό τουλάχιστον 10% μέλη του Δ.Σ. της Εταιρείας ή μέτοχοί της με ποσοστό τουλάχιστον 10%.

Να υποβάλλει κάθε τρεις (3) τουλάχιστον μήνες στην Επιτροπή Ελέγχου αναφορές, στις οποίες περιλαμβάνονται τα σημαντικότερα θέματα και οι προτάσεις της.



Εγχειρίδιο Εταιρικών Πολιτικών

Η Διοίκηση της Εταιρείας δεσμεύεται για μηδενική ανοχή σε θέματα διαφθοράς και δωροδοκίας, ενώ έχει θεσπίσει πολιτικές και διαδικασίες που στοχεύουν στην πρόληψη παρόμοιων φαινομένων στο σύνολο των δραστηριοτήτων της λειτουργώντας με ακεραιότητα σύμφωνα με τον εσωτερικό κανονισμό και τις ισχύουσες νομικές διατάξεις.

Στον Εσωτερικό Κανονισμό Λειτουργίας της Εταιρείας, ο οποίος αποτελεί τη βάση της δραστηριότητας και οργάνωσής του, περιλαμβάνεται - μεταξύ άλλων - σαφής προσδιορισμός των καθηκόντων των εργαζομένων κάθε βαθμίδας, καθώς και ο ορισμός αναφορικά με τις συγκρούσεις συμφερόντων.

Επιπρόσθετα, στο πλαίσιο της υποστήριξης των εσωτερικών διαδικασιών της Εταιρείας για τον εντοπισμό τυχόν περιστατικών διαφθοράς και έχοντας ως σκοπό να λειτουργεί αποτρεπτικά σε περίπτωση που υπάρχει πρόθεση εκδήλωσης ανήθικων πρακτι-

κών, η Επιτροπή Ελέγχου στην πρώτη συνεδρίαση κάθε έτους, ορίζει σε συνεργασία με το τμήμα Εσωτερικού Ελέγχου τους επόμενους ελέγχους, οι οποίοι περιλαμβάνουν όλο το εύρος των συναλλαγών (προμήθειες, δαπάνες, λογαριασμοί πληρωτέοι, πωλήσεις, πιστωτικός έλεγχος, εισπρακτέοι λογαριασμοί, αποθέματα και διαχείριση αποθηκών, ταμείο, τράπεζες, μισθοδοσία). Η Επιτροπή Ελέγχου και το Διοικητικό Συμβούλιο αξιολογούν την εφαρμογή των πολιτικών και διαδικασιών της Εταιρείας σε τακτική βάση, με στόχο τη συνεχή βελτίωσή τους.

Τα θέματα διαχείρισης κινδύνων σχετικά με τη διαφθορά και τη δωροδοκία που σχετίζονται με την εφοδιαστική αλυσίδα της Εταιρείας περιγράφονται παρακάτω στην αντίστοιχη ενότητα.

Κατά την περίοδο αναφοράς της παρούσας Έκθεσης 2024 - αλλά και από την ίδρυση της Εταιρείας - δεν υπήρξε κανένα επιβεβαιωμένο περιστατικό διαφθοράς ή δωροδοκίας.

Οι βασικές αρχές του Κώδικα Δεοντολογίας όπως αναλύονται στον Εσωτερικό Κανονισμό λειτουργίας της Εταιρείας, η τήρηση των οποίων στοχεύει στην πρόληψη ή/και την εξάλειψη φαινομένων διαφθοράς, περιλαμβάνουν τα εξής:

Αποφυγή Σύγκρουσης Συμφερόντων.

Ακρίβεια και Πληρότητα Οικονομικής Πληροφόρησης.

Προστασία των Εταιρικών Περιουσιακών Στοιχείων.

Διενέργεια όλων των Συναλλαγών με Υπευθυνότητα.

Διαφανής και Νόμιμη Συνεργασία με τις Δημόσιες Αρχές.

Προστασία των Προσωπικών Πληροφοριών.

Υγεία και Ασφάλεια των Εργαζομένων και Προστασία του Περιβάλλοντος.

Επιτροπή Αποδοχών και Υποψηφιοτήτων

Οι κύριες αρμοδιότητες της Επιτροπής Αποδοχών και Υποψηφιοτήτων είναι οι εξής:

- Διατυπώνει προτάσεις προς το Διοικητικό Συμβούλιο σχετικά με την Πολιτική Αποδοχών που υποβάλλεται προς έγκριση στη Γενική Συνέλευση, σύμφωνα με την παρ. 2 του άρθρου 110 του ν. 4548/2018.
- Διατυπώνει προτάσεις προς το Διοικητικό Συμβούλιο σχετικά με τις αποδοχές των προσώπων που εμπíπτον στο πεδίο εφαρμογής της Πολιτικής Αποδοχών, σύμφωνα με το άρθρο 110 του ν. 4548/2018, και σχετικά με τις αποδοχές των διευθυντικών στελεχών της Εταιρείας, ιδίως του επικεφαλής της Μονάδας Εσωτερικού Ελέγχου.
- Εξετάζει τις πληροφορίες που περιλαμβάνονται στο τελικό σχέδιο της Ετήσιας Έκθεσης Αποδοχών παρέχοντας τη γνώμη της προς το Διοικητικό Συμβούλιο πριν από την υποβολή της έκθεσης στη Γενική Συνέλευση, σύμφωνα με το άρθρο 112 του ν. 4548/2018.
- Εντοπίζει και προτείνει προς το Διοικητικό Συμβούλιο πρόσωπα κατάλληλα για την απόκτηση της ιδιότητας του μέλους Διοικητικού Συμβουλίου.
- Πραγματοποιεί την επιλογή των υποψήφιων μελών, αφού λάβει υπόψην τους παράγοντες και τα κριτήρια που έχουν καθοριστεί στην Πολιτική Καταλληλότητας Μελών του Δ.Σ. που διαθέτει η Εταιρεία.
- Συνδράμει στην παρακολούθηση της εφαρμογής της Πολιτικής Καταλληλότητας.

Εσωτερικός Κανονισμός Λειτουργίας

Η Εταιρεία διαθέτει Εσωτερικό Κανονισμό Λειτουργίας σύμφωνα με τα όσα ορίζει το άρθρο 14 του Ν. 4706/2020, και σκοπός του είναι η ενίσχυση της εταιρικής διαφάνειας και των μηχανισμών ελέγχου της. Ο Εσωτερικός Κανονισμός Λειτουργίας ορίζει τις αρμοδιότητες, τα καθήκοντα και τις υποχρεώσεις κάθε θεσμοθετημένου οργάνου, υπηρεσίας ή τμήματος. Η εφαρμογή του Εσωτερικού Κανονισμού Λειτουργίας είναι δεσμευτική για το σύνολο των εργαζομένων της Εταιρείας. Περίληψη του Εσωτερικού Κανονισμού Λειτουργίας είναι αναρτημένη στον ιστότοπο της Εταιρείας www.elastron.gr.

Μη χρηματοοικονομικοί κίνδυνοι

A/A	Περιγραφή κινδύνου	Πιθανή επίδραση κινδύνου	Κύριοι τρόποι αντιμετώπισης
1	Κλιματική αλλαγή.	Αρνητική επίδραση στο κλίμα και το περιβάλλον. Αρνητική επίδραση στην τοπική κοινωνία. Αρνητική επίδραση στη φήμη του Ομίλου.	<ul style="list-style-type: none"> • Παρακολούθηση των τάσεων και της σχετικής νομοθεσίας σε Εθνικό και Ευρωπαϊκό επίπεδο. • Σχέδιο επενδύσεων σε πάγιο εξοπλισμό χαμηλής ενεργειακής απόδοσης και μειωμένων εκπομπών διοξειδίου του άνθρακα. • Προμήθεια ηλεκτρικής ενέργειας από εναλλακτικές πηγές.
2	Υγεία και ασφάλεια στην εργασία.	Ατυχήματα και τραυματισμοί εργαζομένων. Αρνητική επίδραση στη φήμη του Ομίλου.	<ul style="list-style-type: none"> • Συνεχής εκπαίδευση και ενημέρωση του προσωπικού σε θέματα υγείας και ασφάλειας στην εργασία. • Τακτικές συναντήσεις του τεχνικού ασφαλείας με τους προϊστάμενους της παραγωγής για εξεύρεση λύσεων σε θέματα υγείας και ασφάλειας. • Εφαρμογή πιστοποιημένου συστήματος διαχείρισης για την υγεία και την ασφάλεια.
3	Καταπολέμηση δωροδοκίας και διαφθοράς.	Ενίσχυση της πιθανότητας απάτης κατά τις συναλλαγές της Εταιρείας. Χρηματοδότηση παράνομων δραστηριοτήτων. Αρνητική επίδραση στη φήμη του Ομίλου.	<ul style="list-style-type: none"> • Θέσπιση κώδικα επιχειρηματικής ηθικής και δεοντολογίας. • Πολιτική και διαδικασία διαχείρισης και διερεύνησης αναφορών.

Τα θέματα βιώσιμης ανάπτυξης συζητιούνται κατά τις συνεδριάσεις του Διοικητικού Συμβουλίου.

Κύριες Επιδράσεις και Ευκαιρίες

Από τη λειτουργία της Εταιρείας προκύπτουν σημαντικές αλληλεπιδράσεις από και προς τους πελάτες και τους συνεργάτες της, αλλά και το ευρύτερο κοινωνικό σύνολο. Οι προμηθευτές, η τοπική κοινωνία, καθώς και οι κρατικοί φορείς και οι ρυθμιστικές αρχές αποτελούν κατά κύριο λόγο το εταιρικό πλαίσιο βάσει του οποίου η Εταιρεία λαμβάνει υπόψη της τις ανάγκες και τις προσδοκίες των ενδιαφερόμενων μερών της έχοντας ως κύριο μέλημα:



Την περαιτέρω μείωση του ποσοστού ατυχημάτων από τα ήδη χαμηλά επίπεδα ή και την εξάλειψή τους.



Την προστασία του περιβάλλοντος και την ελαχιστοποίηση του περιβαλλοντικού αποτυπώματος.



Τη συνεισφορά της στην κάλυψη κοινωνικών αναγκών.



Τη στενότερη συνεργασία με τις τοπικές κοινωνίες.



Τη συμμόρφωση με την νομοθεσία.

Οργανωτική Δομή για θέματα Εταιρικής Υπευθυνότητας

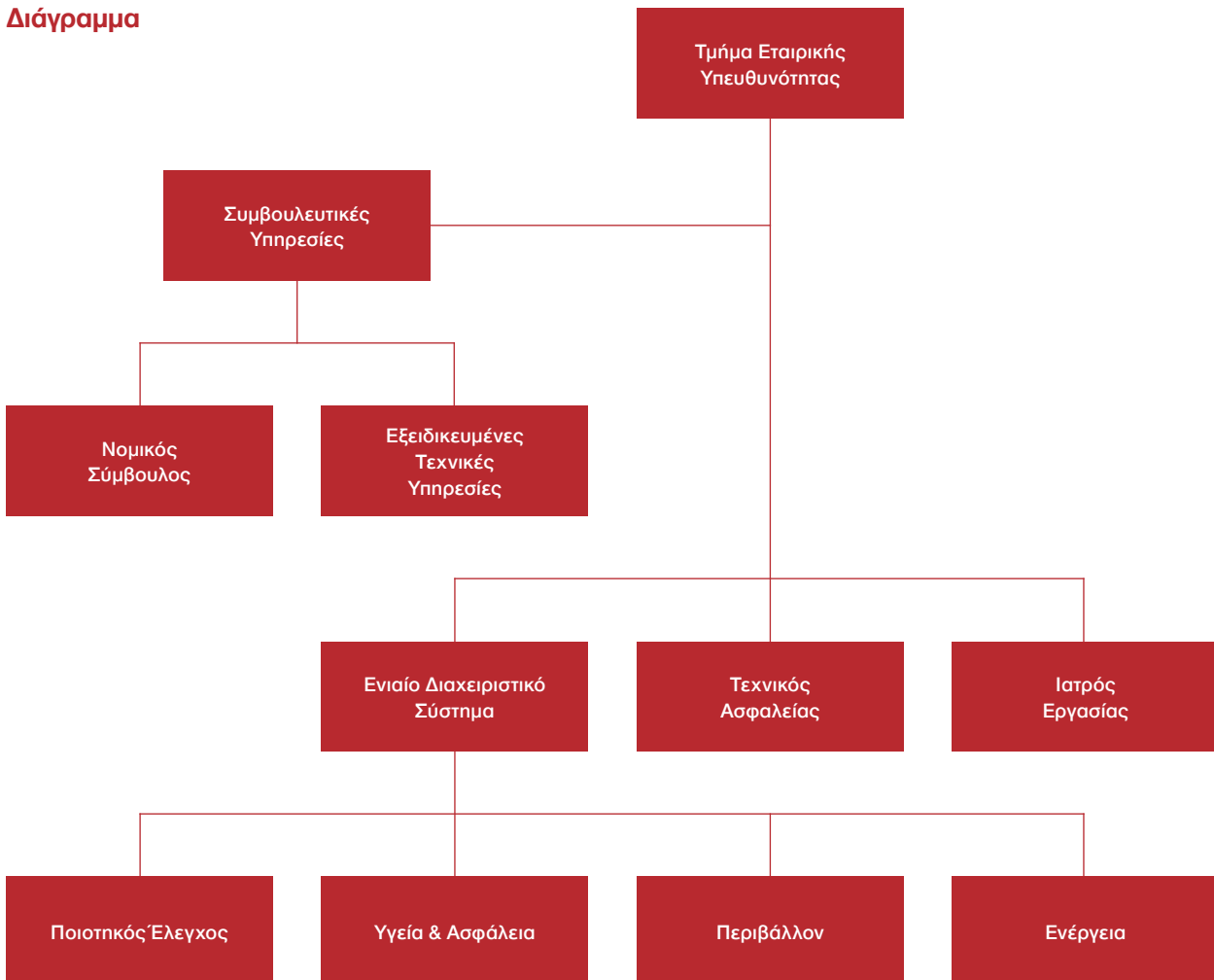
Η ΕΛΑΣΤΡΟΝ αποσκοπώντας στη διαρκή βελτίωση και αποτελεσματική παρακολούθηση των θεμάτων Εταιρικής Υπευθυνότητας έχει δημιουργήσει την Ομάδα Εταιρικής Υπευθυνότητας η οποία συντονίζεται από το τμήμα εφαρμογής του Ενιαίου Διαχειριστικού Συστήματος σε συνεργασία με εξωτερικούς συμβούλους παροχής εξειδικευμένων τεχνικών υπηρεσιών.



Κύριος ρόλος της Ομάδας της Εταιρικής Υπευθυνότητας είναι να παρουσιάζει τα θέματα αειφορίας που έχουν αναπτυχθεί και τους στόχους που τίθενται προς υλοποίηση στον εκπρόσωπο του Διοικητικού Συμβουλίου (Δ.Σ.). Κατόπιν έγκρισης του εκπροσώπου, προγραμματίζεται ο χρόνος υλοποίησης των στόχων και ο υπεύθυνος παρακολούθησης της επίτευξής

τους. Για την έκθεση βιωσιμότητας του 2024 θέματα αειφορίας που πραγματεύεται η Ομάδα της Εταιρικής Υπευθυνότητας έχουν ήδη συζητηθεί στο Δ.Σ. και αποτελούν τη βάση για το επόμενο έτος.

Διάγραμμα



Λειτουργώντας με Διαφάνεια και Ακεραιότητα

Ενάντια σε κάθε μορφή διαφθοράς

Δεσμευόμαστε για μηδενική ανοχή σε θέματα διαφθοράς, δωροδοκίας και εκβιασμού και στοχεύουμε στην πρόληψη τέτοιων φαινομένων σε όλες τις εκφάνσεις της δραστηριότητάς μας. Στο πλαίσιο αυτό, ακολουθούμε τις πολιτικές και διαδικασίες που έχουν θεσπιστεί δημιουργώντας παράλληλα μηχανισμούς ελέγχου και συμμόρφωσης με τις εν λόγω πολιτικές. Σε περίπτωση που γίνουν καταγγελίες για πιθανή δωροδοκία ή διαφθορά, μέλη της Διοίκησης της Εταιρείας ενημερώνονται σχετικά και αναθέτουν τη διερεύνησή τους, ώστε να ληφθούν -εφόσον αυτό απαιτηθεί- τα αντίστοιχα μέτρα.

Επιβεβαιωμένα περιστατικά διαφθοράς ή δωροδοκίας

2024	2023	2022
0	0	0

Συνολικό ποσό (€) χρηματικών ζημιών, οι οποίες προκλήθηκαν ως αποτέλεσμα παραβιάσεων της επιχειρηματικής δεοντολογίας

2024	2023	2022
0	0	0

Αποφυγή Σύγκρουσης Συμφερόντων

Συγκρούσεις συμφερόντων μπορούν να προκύψουν όταν τα προσωπικά συμφέροντα ή οι οικογενειακές και άλλες προσωπικές σχέσεις δεν συνάδουν με τα συμφέροντα της Εταιρείας. Μια σύγκρουση συμφερόντων μπορεί να αποφευχθεί εάν υπάρχει επίγνωση της πρόκλησης και ληφθούν τα αναγκαία μέτρα. Οι πιο συχνές συγκρούσεις συμφερόντων δημιουργούνται όταν ένας εργαζόμενος είναι σε θέση: α) να αναθέτει επιχειρηματικές συμβάσεις, β) να προσλαμβάνει προσωπικό, γ) να έχει πρόσβαση σε πληροφορίες που μπορεί να έχουν ενδιαφέρον για τις οικονομικές αγορές ή δ) να δέχεται πρόταση να εργαστεί σε ανταγωνιστή. Ακολουθούν κάποια παραδείγματα δυνητικών συγκρούσεων συμφερόντων.

Εξωτερική απασχόληση

Η εξωτερική απασχόληση θέσης εργασίας παρόμοιας με την θέση που διατηρεί μέσα στην Εταιρεία ή η εργασία σε κάποιον σημερινό ή δυνητικό ανταγωνιστή, προμηθευτή ή πελάτη της Εταιρείας.

Συγγενικές και στενές προσωπικές σχέσεις

Η συνεργασία με επιχείρηση που διοικείται ή ανήκει σε συγγενή.

Επενδύσεις

Η απόκτηση μεριδίου σε περιουσιακά στοιχεία ή εταιρείες που η Εταιρεία μπορεί να ενδιαφέρεται να επενδύσει.

Συμμετοχή στη Διοίκηση της επιχείρησης

Η θητεία ή η αποδοχή θέσης ως στελέχους, συμβούλου ή μέλους του Δ.Σ. οποιασδήποτε επιχείρησης ή οργανισμού που έχει σχέση με τον χαλυβουργικό κλάδο ή συνδέεται με την Εταιρεία (π.χ. συνεργάτη, προμηθευτή ή πελάτη).

Σημαντικά συμφέροντα ιδιοκτησίας

Η κατοχή συγκεκριμένων μεριδίων σε άλλες εταιρείες που συνεργάζονται ή επιζητούν επιχειρηματική συνεργασία με την Εταιρεία ή είναι ανταγωνιστές.

Για τον λόγο αυτό η Εταιρεία λαμβάνει όλα τα απαραίτητα μέτρα για τη διασφάλιση της αποφυγής περιπτώσεων σύγκρουσης συμφερόντων. Επίσης, οι εργαζόμενοι οι οποίοι πιστεύουν ότι μπορεί να εμπλέκονται σε κάποια σύγκρουση συμφερόντων οφείλουν να ενημερώνουν τον προϊστάμενο του τμήματος τους ή τον Υπεύθυνο του Τμήματος Προσωπικού ώστε η Εταιρεία να είναι σε θέση να διαπιστώσει εάν υπάρχει πράγματι περίπτωση σύγκρουσης συμφερόντων.

Η διασφάλιση της κανονιστικής συμμόρφωσης και της επιχειρηματικής ηθικής της Εταιρείας είναι εξαιρετικά σημαντική, καθώς αυξάνει την εμπιστοσύνη των εσωτερικών (π.χ. μέτοχοι, εργαζόμενοι) και εξωτερικών (π.χ. κανονιστικές αρχές, πελάτες, προμηθευτές) ενδιαφερόμενων μερών του.

Συνεισφέρει επομένως ευρύτερα στην εύρυθμη λειτουργία της οικονομίας και της αγοράς, συμβάλλει στην ισχυροποίηση της δικαιοσύνης και των θεσμών, ενισχύει την κοινωνική συνοχή και την κουλτούρα διαφάνειας, ενώ προστατεύει το φυσικό περιβάλλον μέσω της συμμόρφωσης με το ισχύον κανονιστικό πλαίσιο.

Πολιτικές

Εγχειρίδιο Εταιρικών πολιτικών

(Ενεργειακή και Περιβαλλοντική πολιτική, Πολιτική Υγείας & Ασφάλειας Εργαζομένων, Πολιτική Ποιότητας, Πολιτική Λοιμωδών ασθενειών, Πολιτική Διαχείρισης Προσωπικών Δεδομένων, Πολιτική Οδικής Ασφάλειας)

Πολιτική εταιρικής επικοινωνίας

(διαβούλευση, έντυπα προτάσεων βελτίωσης από το προσωπικό)

Πολιτική Διαχείρισης μετρητών και ταμειακών διαθέσιμων

Πολιτική ακινήτων και επενδύσεων

Πολιτική εξόδων ταξιδιών και λοιπών δαπανών

Πολιτική Διαχείριση Αποθεμάτων και Αποθηκών

Πολιτική πιστωτικού ελέγχου και εισπράξεων

Πολιτική καταπολέμησης Βίας και Παρενόχλησης

Πολιτική Μισθοδοσίας και Λοιπών Αποδοχών

Πολιτική Καταλληλότητας μελών ΔΣ

Πολιτική Επιχειρηματικής Δεοντολογίας

Πολιτική Βιώσιμης Ανάπτυξης

Πολιτική Αποδοχών μελών ΔΣ

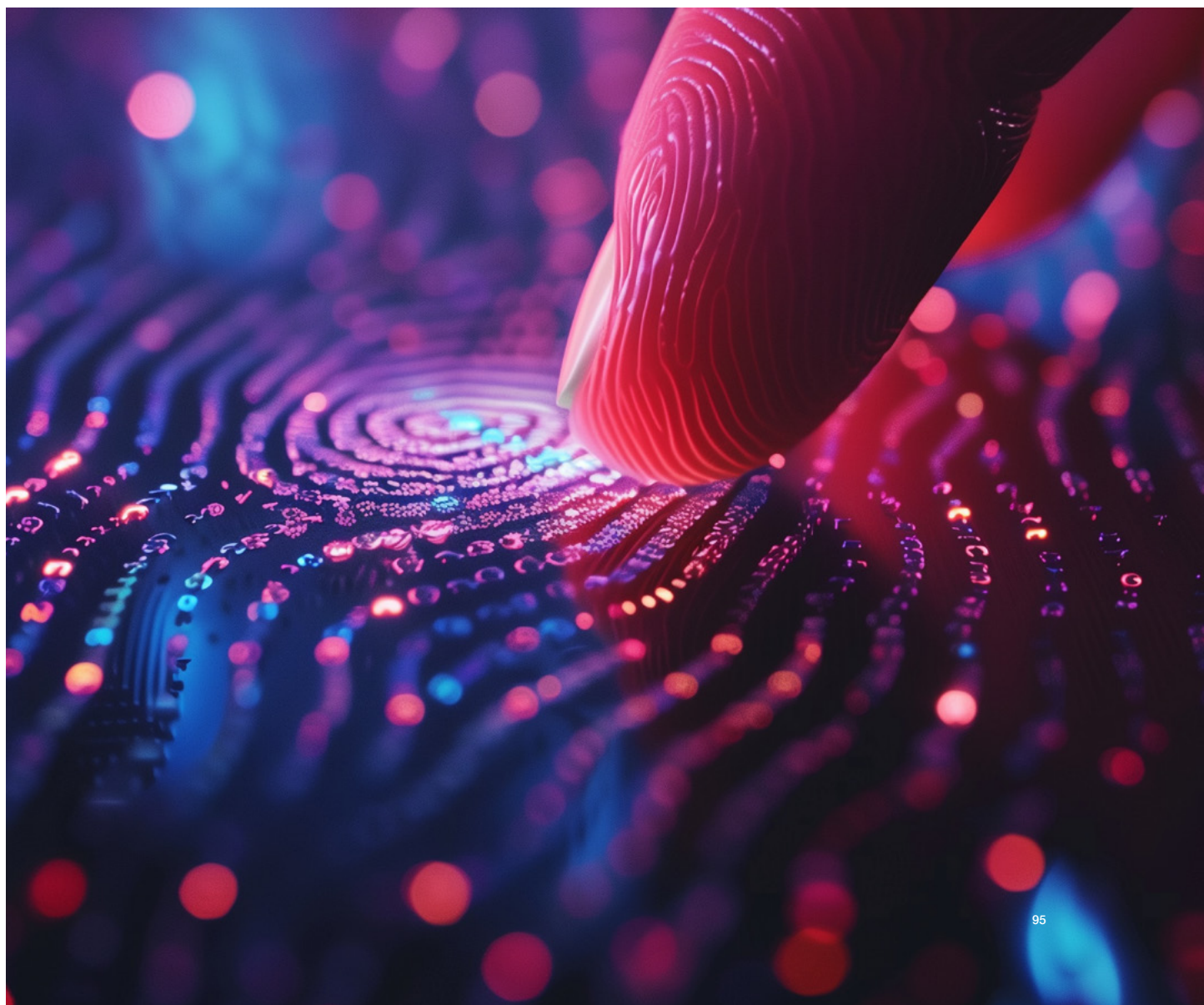
Διασφάλιση Προσωπικών Δεδομένων

Για θέματα Διαχείρισης Ασφάλειας Πληροφοριών και Προσωπικών δεδομένων η ΕΛΑΣΤΡΟΝ με υψηλό το φρόνημα της υπευθυνότητας και της συνέπειας εφαρμόζει διαδικασίες με σκοπό τη διασφάλιση της εμπιστευτικότητας των δεδομένων των ενδιαφερόμενων μερών της που διαχειρίζεται.

Παράλληλα, συμμορφώνεται με τις ισχύουσες νομοθετικές διατάξεις, καθώς και με τις απαιτήσεις που ανακύπτουν από το ευρύτερο πλαίσιο διαχείρισης κινδύνων στρατηγικής σημασίας που έχει αναπτύξει, όπως την εφαρμογή βέλτιστων πρακτικών για την συμμόρφωση στον Ν. 4624/2019 και τον Κανονισμό (ΕΕ) 2016/679.

Καθορίζει στόχους και κριτήρια συνεχούς αξιολόγησης του επιπέδου επικινδυνότητας, υλοποιώντας προγράμματα διαχείρισης κινδύνων και ενημερώνοντας και εκπαιδεύοντας κατάλληλα το προσωπικό της.

Κατά την περίοδο αναφοράς της παρούσας Έκθεσης 2024 - αλλά και από την ίδρυση της Εταιρείας - δεν υπήρξε κανένα περιστατικό παράβασης Προσωπικών δεδομένων.



Συμβάλλουμε στην Προστασία του Περιβάλλοντος

Περιβαλλοντική και Ενεργειακή Παρακολούθηση

Η ΕΛΑΣΤΡΟΝ εφαρμόζει ενιαία περιβαλλοντική και ενεργειακή πολιτική φροντίζοντας να έχει τις ελάχιστες δυνατές επιπτώσεις στο περιβάλλον και την κατανάλωση των φυσικών πόρων ενέργειας. Ως εκ τούτου έχει δεσμευτεί και συμμορφώνεται με τις ισχύουσες νομοθετικές και κανονιστικές απαιτήσεις που διέπουν τη δραστηριότητά της. Η ενεργειακή της απόδοσή συμβάλλει στην προστασία του περιβάλλοντος, ενώ παράλληλα, φέρει και σημαντικό όφελος στην Εταιρεία, καθώς με την ελεγχόμενη και αποτελεσματική κατανάλωση ενέργειας, η ίδια γίνεται πιο ανταγωνιστική, ενώ ταυτόχρονα μειώνεται το λειτουργικό κόστος.



Η Εταιρεία στοχεύει:



Στη χρήση τεχνολογιών φιλικών προς το περιβάλλον.



Στην κυκλική οικονομία με την ανακύκλωση του χάλυβα και τη διαχείριση των αποβλήτων που προκύπτουν από την παραγωγική διαδικασία.



Στον έλεγχο της κατανάλωσης πρώτων υλών και ενέργειας.



Στην πρόληψη πιθανών κινδύνων ρύπανσης.



Στην ανακύκλωση υλικών που προκύπτουν από τη δραστηριότητά της.



Στην ελαχιστοποίηση των εκπομπών αερίων (CO₂) και ρύπων που βλάπτουν το περιβάλλον.



Στον προσδιορισμό και την παρακολούθηση των περιβαλλοντικών και ενεργειακών δεικτών.



Στη συμμόρφωση με τις ισχύουσες νομοθετικές και κανονιστικές απαιτήσεις που ρυθμίζουν την κατανάλωση ενέργειας και τις ενεργειακές επιδόσεις.



Στην ευαισθητοποίηση των ενδιαφερόμενων μερών (εργαζομένων, προμηθευτών, πελατών, κλπ.) παρέχοντας την κατάλληλη πληροφόρηση και εκπαίδευση.



Στην επένδυση σε ενεργειακά αποδοτικές εγκαταστάσεις και έργα με σύντομη απόσβεση.



Στην επιλογή προμηθευτών που δεσμεύονται για το ενεργειακό τους αποτύπωμα (όπου αυτό είναι εφικτό).



Αναζήτηση και χρήση βοηθητικών υλών στην παραγωγή προϊόντων που περιέχουν ανακυκλωμένα υλικά

Περιβαλλοντικά Υπεύθυνες Προμήθειες

Αναπόσπαστο κομμάτι της κυκλικής οικονομίας αποτελεί και η επιλογή των πρώτων υλών που χρησιμοποιούνται στην παραγωγική διαδικασία. Η ΕΛΑΣΤΡΟΝ δίνοντας ιδιαίτερη σημασία στη διασφάλιση της ποιότητας των προϊόντων της, παρακολουθεί καθημερινά τα υλικά και τις πρώτες ύλες που χρησιμοποιούνται πραγματοποιώντας συχνούς ελέγχους σε όλα τα στάδια της παραγωγής. Επιπλέον γίνεται συνεχής αξιολόγηση των πρώτων υλών που προμηθεύεται με βάση επιπρόσθετα κριτήρια εκτός του κόστους, ενώ έχει καταφέρει να διατηρεί μακροχρόνιες σχέσεις εμπιστοσύνης με τους προμηθευτές της.

Στο πλαίσιο της παρακολούθησης της επίδρασης της λειτουργίας της Εταιρείας στο περιβάλλον, η ΕΛΑΣΤΡΟΝ παρακολουθεί καθημερινά τα ως άνω υλικά και τις πρώτες ύλες, προκειμένου να έχει μια ολοκληρωμένη εικόνα ώστε να προβαίνει σε ενέργειες προληπτικού και λιγότερο διορθωτικού χαρακτήρα. Με τον τρόπο αυτό επιτυγχάνει τη συμμόρφωσή της με τις νομικές απαιτήσεις που αφορούν τη διαχείριση και την ορθή αποθήκευση χημικών και άλλων επικίνδυνων ουσιών που χρησιμοποιεί για την παραγωγή προϊόντων της, όπως τα πάνελ πολυουρεθάνης.

Οι κύριες κατηγορίες πρώτων και βοηθητικών υλών είναι:



Χάλυβας
σε μορφή coil.



Βιομηχανικά
αέρια.



Λιπαντικά.



Χημικά για παραγωγή
αφρού πολυουρεθάνης.



Μεταλλικά σφαιρίδια για
τη διαδικασία της μεταλλοβολής.



Χρώματα υδατικής βάσης για
τη διαδικασία της μεταλλοβολής.



Καύσιμα
(πετρέλαιο, υγραέριο).



Ξύλα για τη φόρτωση
εμπορευμάτων.



Βοηθητικά μέσα
φίλτρασης.



Υλικά
συσκευασίας.



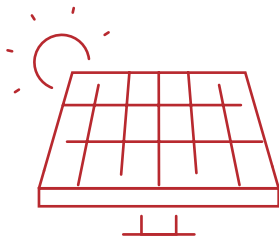
Επενδύσεις και Δαπάνες για Περιβαλλοντική Προστασία

Για την ικανοποίηση των προαναφερόμενων στόχων η ΕΛΑΣΤΡΟΝ έχει σχεδιάσει και εφαρμόζει Σύστημα Περιβαλλοντικής Διαχείρισης σύμφωνα με τις απαιτήσεις του ISO 14001, για το οποίο έχει λάβει την αντίστοιχη πιστοποίηση (Αρ. Πιστοποιητικού: TUV HELLAS 042160019), ενώ αξιολογείται ετησίως η αποτελεσματική εφαρμογή του.

Ειδικότερα, έχει σχεδιαστεί πλάνο διαχείρισης κατά το οποίο αξιολογείται η περιβαλλοντική επίπτωση κάθε παραγωγικής διαδικασίας αποσκοπώντας στη λήψη των κατάλληλων μέτρων για την ορθότερη και πλέον αποτελεσματικότερη διαχείρισή τους.

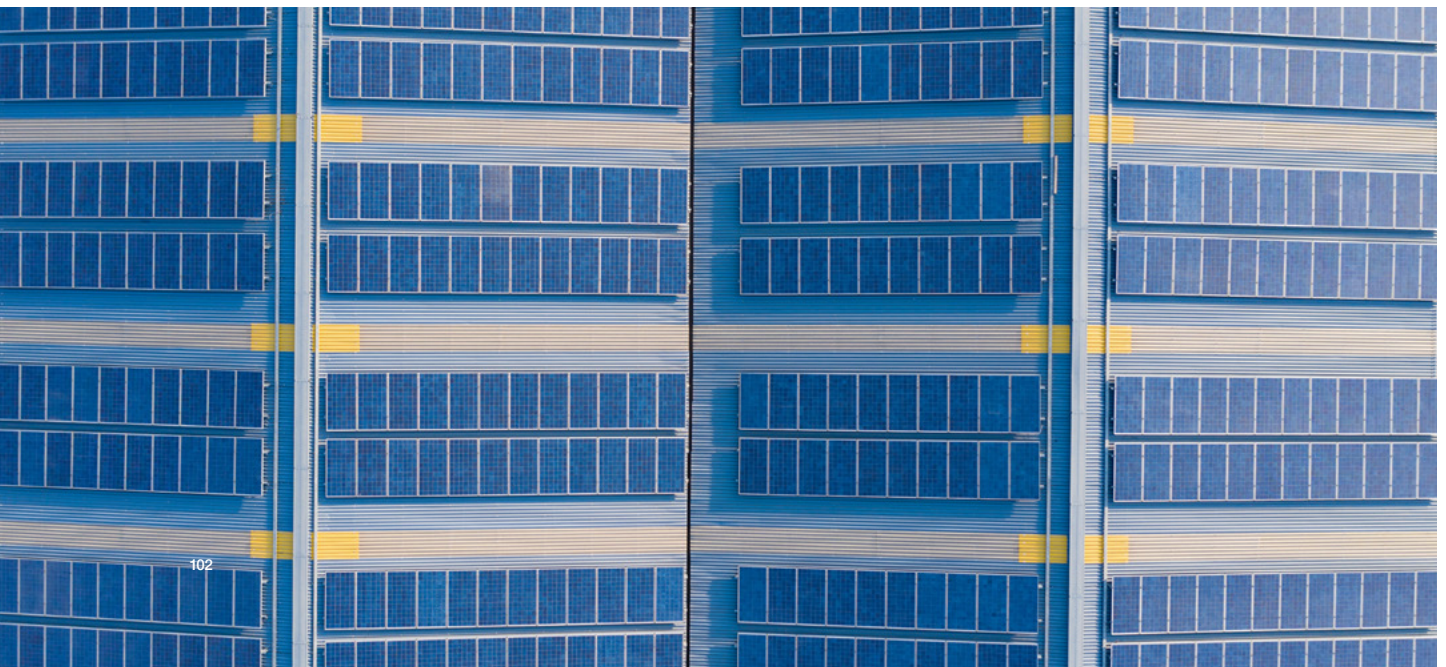
Οι περιβαλλοντικοί στόχοι που τίθενται βασίζονται σε μετρήσιμα στοιχεία που συνδέονται άμεσα με την παραγωγική διαδικασία και τη λειτουργία της Εταιρείας, ενώ προκειμένου να εξασφαλίζει την υιοθέτηση των περιβαλλοντικών της δεσμεύσεων, εκπαιδεύει το προσωπικό της με σκοπό την ευαισθητοποίησή του σε θέματα διαχείρισης περιβάλλοντος και εξοικονόμησης ενέργειας, ενώ ανανεώνει τον εξοπλισμό της και τον αντικαθιστά σε μη ενεργοβόρο παρακολουθώντας τις ενεργειακές καταναλώσεις.

Αποτέλεσμα αυτής της προσπάθειας είναι η πιστοποίηση της Εταιρείας σύμφωνα με τις απαιτήσεις του ISO 50001 (σύστημα για τη διαχείριση της ενέργειας, αρ. πιστοποιητικού MIRTEC1-00-1160CER11.6121800194).



4,25 MWp

συνολική ισχύς ενεργειακού τομέα
από τα φωτοβολταϊκά πάρκα



Ενεργειακή κατανάλωση και παραγωγή

Η ΕΛΑΣΤΡΟΝ εφαρμόζει διαδικασίες παρακολούθησης και καταγραφής μετρήσεων και ελέγχων της κατανάλωσης των παραγωγικών βιομηχανικών μονάδων της όπως φαίνονται στον ακόλουθο πίνακα:

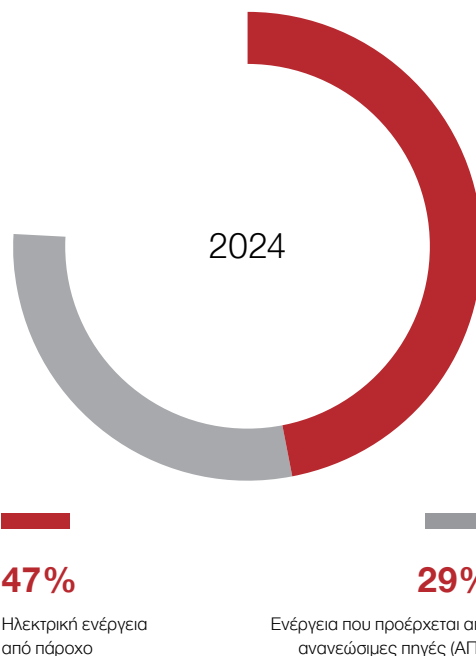
Ενέργεια	2024	2023
Πετρέλαιο για διακίνηση	91.256 lt	98.635 lt
Πετρέλαιο για παραγωγή	55.778 lt	38.700 lt
Υγραέριο για παραγωγή	41.854 lt	23.894 lt

Σημείωση: η αύξηση σε λίτρα κατανάλωσης οφείλεται σε αυξημένη παραγωγή

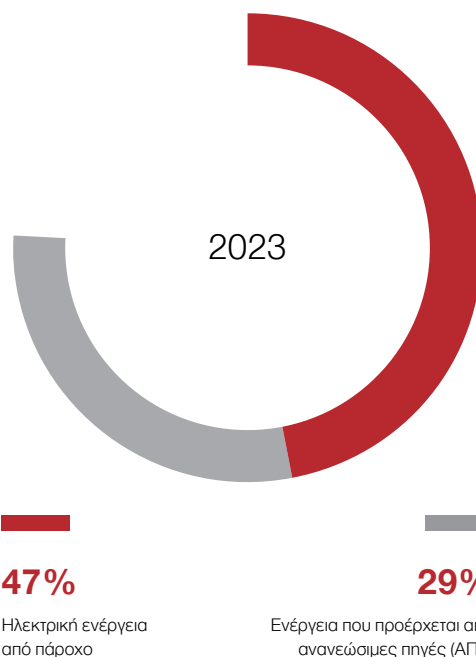
Κατανάλωση Ενέργειας	2024	2023
Συνολική κατανάλωση ενέργειας	7.452 MWh	7.155 MWh
Κατανάλωση ρεύματος	5.693 MWh	5.446 MWh
Συμψηφισμός Ενέργειας από Φ/Β	2.195 MWh	2.052 MWh

	2024	2023
% ηλεκτρικής ενέργειας που καταναλώθηκε	47%	47%
% ενέργειας που καταναλώθηκε από ανανεώσιμες πηγές	29%	29%

Συνολική κατανάλωση ενέργειας GRI 302-1 (C-E3)



Συνολική κατανάλωση: **7.452 MWh**



Συνολική κατανάλωση: **7.155 MWh**

Σύστημα Περιβαλλοντικής και Ενεργειακής Διαχείρισης

Προτεραιότητα της ΕΛΑΣΤΡΟΝ στον τομέα της περιβαλλοντικής και ενεργειακής πολιτικής αποτελεί:

α) η προστασία της βιοποικιλότητας, β) η μείωση των επιπτώσεων της ρύπανσης στην υγεία των εργαζομένων και γ) η ορθολογική διαχείριση των φυσικών πόρων.

Στοχεύοντας:

Στην προστασία του φυσικού περιβάλλοντος.

Στη διαχείριση των αποβλήτων και την ανακύκλωση.

Στην προστασία του υδάτινου περιβάλλοντος και στην ορθολογική διαχείριση των υδάτινων πόρων.

Στην προστασία από την αέρια ρύπανση.

Στην προστασία από την ηχορύπανση.

Στην προστασία από τη βιομηχανική ρύπανση.

Στη διαχείριση κινδύνων.

Στην παρακολούθηση της υλοποίησης περιβαλλοντικών προγραμμάτων.

Στον προσδιορισμό περιβαλλοντικών και ενεργειακών δεικτών.

Στον έλεγχο της κατανάλωσης πρώτων υλών και ενέργειας.

Στην επένδυση ενεργειακά αποδοτικών εγκαταστάσεων και έργων με σύντομη απόσβεση.



Κλιματική Αλλαγή – Μέτρησεις Αερίων του Θερμοκηπίου (ΑτΘ)

Η ΕΛΑΣΤΡΟΝ αναγνωρίζει τη σημασία της συμβολής της στην αντιμετώπιση της κλιματικής αλλαγής και φροντίζει στο μέτρο του εφικτού για τον περιορισμό των εκπομπών διοξειδίου του άνθρακα που προκύπτουν από τη λειτουργία της. Οι πηγές άμεσων και έμμεσων από εισαγόμενη ενέργεια εκπομπών που προέρχονται από τις δραστηριότητες της Εταιρείας το έτος αναφοράς 2023, παρουσιάζονται ως εξής:

Κατηγορία 1: Άμεσες εκπομπές ΑτΘ

1.1 Άμεσες εκπομπές από σταθερό εξοπλισμό

Οι εκπομπές αυτής της κατηγορίας προέρχονται από την καύση πετρελαίου Diesel και υγραερίου (LPG) που πραγματοποιείται κατά την παραγωγική διαδικασία.

1.2 Άμεσες εκπομπές από κινητό εξοπλισμό.

Οι εκπομπές αυτής της κατηγορίας προέρχονται από την καύση πετρελαίου κίνησης (Diesel) για τα φορτηγά οχήματα και τα περνοφόρα οχήματα (κλαρκ) της εταιρείας.

1.3 Άμεσες διαφεύγουσες εκπομπές από την απελευθέρωση ΑτΘ (Ψυκτικών Αερίων): Οι εκπομπές αυτής της κατηγορίας προέρχονται από την πιθανή απελευθέρωση ψυκτικών αερίων μέσω διαρροών.

Κατηγορία 2: Έμμεσες εκπομπές ΑτΘ από εισαγόμενη ενέργεια

2.1 Έμμεσες εκπομπές από εισαγόμενη ηλεκτρική ενέργεια

Οι εκπομπές σε αυτήν την κατηγορία προέρχονται από την χρήση προμηθευόμενης ηλεκτρικής ενέργειας. Η ηλεκτρική ενέργεια χρησιμοποιείται σε όλα τα κτήρια και αφορά τους χώρους παραγωγής και τα γραφεία.

Άμεσες και Έμμεσες εκπομπές ΑτΘ

(Scope 1 and 2)

Ποσότητες συνολικών αποβλήτων (kg)	2024	2023
Άμεσες εκπομπές (Scope 1)	0,459	0,551
Έμμεσες εκπομπές (Scope 2)	1,125	1,460



Προστασία της Φύσης και Βιοποικιλότητα

Οι εγκαταστάσεις της ΕΛΑΣΤΡΟΝ δεν είναι κωροθετημένες και δεν γεινιάζουν με προστατευόμενες περιοχές ή περιοχές υψηλής βιοποικιλότητας. Συνεπώς, δεν υπάρχουν άμεσες επιπτώσεις από τη λειτουργία της Εταιρείας στη βιοποικιλότητα ευαίσθητων περιοχών.

Παράλληλα, η Εταιρεία φροντίζει ώστε να λαμβάνονται όλα τα απαραίτητα μέτρα για τη μέγιστη δυνατή μείωση των επιπτώσεων από τη λειτουργία της στο φυσικό περιβάλλον της περιοχής όπου δραστηριοποιείται.

Κυκλική Οικονομία και Εξοικονόμηση Φυσικών Πόρων

Το 2012 κατασκεύασε στις οροφές των εγκαταστάσεών της φωτοβολταϊκό πάρκο μεγέθους περίπου 3,5 MWh, με την παραγωγή να διοχετεύεται στο ΔΑΠΕΕΠ (Διαχειριστή ΑΠΕ & Εγγυήσεων Προέλευσης).

Κατά τη διάρκεια του έτους 2020 πραγματοποίησε νέα επένδυση στις Β' Εγκαταστάσεις της δημιουργώντας καινούριο φωτοβολταϊκό πάρκο μεγέθους 1,5 MWh με στόχο την παραγωγή και την ίδια κατανάλωση (net metering).



Μεταφορές

Με σκοπό τον περιορισμό των εκπομπών CO₂ στην ατμόσφαιρα που εκλύονται από την κατανάλωση υγρών καυσίμων αναλαμβάνονται πρωτοβουλίες, όπως:

Χρήση μεταφορικών μέσων διακίνησης προϊόντων τεχνολογίας EURO5 και EURO6.

Απασχόληση προσωπικού από την τοπική κοινωνία.

Ομαδική προσέλευση στην εργασία εργαζομένων από την τοπική κοινωνία.



Διαδικασίες Παρακολούθησης Διαχείρισης Αποβλήτων και Σκραπ

Απόβλητα

Επιδεικνύοντας ιδιαίτερη ευαισθησία σε θέματα διαχείρισης αποβλήτων που προκύπτουν από την παραγωγική διαδικασία, η Εταιρεία ελέγχει τον τρόπο διαχείρισης για κάθε τύπο αποβλήτων με σκοπό τη μείωση της περιβαλλοντικής επιβάρυνσης στο ελάχιστο δυνατό.

Οι διαδικασίες που εφαρμόζονται κατά την παραγωγική διαδικασία αναφορικά με τη διαχείριση των αποβλήτων στοχεύουν στην ελαχιστοποίηση της επιβάρυνσης του περιβάλλοντος από την παραγωγή και τη διάθεση αποβλήτων.

Συγκεκριμένα, οι διαδοχικές δράσεις που αναλαμβάνει εστιάζουν αρχικά στην πρόληψη και την επαναχρησιμοποίηση, ενώ η διάθεση αποτελεί ύστατη επιλογή, εφόσον δεν μπορούν να εφαρμοστούν άλλες μέθοδοι αξιοποίησης.

Η ΕΛΑΣΤΡΟΝ έχει συνάψει συμβάσεις με εταιρείες διαχείρισης αποβλήτων, οι οποίες και εκείνες είναι πιστοποιημένες σύμφωνα με τα ισχύοντα περιβαλλοντικά πρότυπα, ενώ στην προσπάθειά της για εξοικονόμηση φυσικών πόρων, προμηθεύεται πρώτες ύλες από ανακυκλωμένο υλικό.

Σκραπ

Για την κάλυψη σημαντικού μέρους των αναγκών της για πρώτες ύλες επιλέγονται προμηθευτές που χρησιμοποιούν σεβαστό ποσοστό παλαιών ανακυκλωμένων μετάλλων (σκραπ) κατά την παραγωγική τους διαδικασία.

Με τον τρόπο αυτό συνδυάζεται η οικονομική αποτελεσματικότητα με την περιβαλλοντική προστασία και την διατήρηση των φυσικών πόρων, καλύπτοντας μέρος των αναγκών της σε πρώτη ύλη από ανακυκλούμενο χάλυβα (σκραπ).

Παράλληλα, μεγάλο ποσοστό προμηθευτών της φέρει πιστοποίηση LEED ή άλλη παρόμοιων απαιτήσεων.

Κατανάλωση νερού	
2024	3.880 m ³
2023	4.169 m ³

Απόβλητα

GRI 306-3, 306-4, 306-5 (A-E3)

Ποσότητες συνολικών αποβλήτων (kg)	2024	2023
Ποσότητες συνολικών αποβλήτων (tn)	3.353.110 kg	3.314.237 kg
Επικίνδυνα απόβλητα	108.717 kg	90.820 kg
Μη επικίνδυνα απόβλητα	3.224.393 kg	3.223.417 kg
Επικίνδυνα απόβλητα	3,25%	2,74%
Μη επικίνδυνα απόβλητα	96,76%	97,26%

Απόρριψη λυμάτων

GRI 303-2, 303-4, 306-5 (A-E4)

Ποσότητες συνολικών αποβλήτων (kg)	
2024	125
2023	113



Συνεισφέροντας στην Κοινωνία

Συνεισφέροντας στην Κοινωνία

Η ΕΛΑΣΤΡΟΝ τοποθετεί στο επίκεντρο του σχεδιασμού της κοινωνικά θέματα με στόχο να συνεισφέρει με δράσεις που δημιουργούν συνέργειες και αξία στην κοινωνία. Θέτοντας όπως πάντα σε προτεραιότητα τον άνθρωπο, παρά τις συνεχείς αυξήσεις στα κόστη των πρώτων και βοηθητικών υλών και τις πιέσεις στην κερδοφορία της, η εταιρεία προχώρησε σε μια σειρά χρηματικών και προϊόντικών δωρεών προκειμένου να συμβάλει στη βελτίωση της ποιότητας σε τομείς της κοινωνίας, της υγείας, του αθλητισμού και του πολιτισμού.

Μερικές από τις δράσεις που υλοποίησε η Εταιρεία μέσα στο 2024 είναι:

Σίτιση και προώθηση υγιεινής διατροφής για 79 μαθητές στο 4ο Νηπιαγωγείο Ασπροπύργου σε συνεργασία με το Ινστιτούτο PROLEPSIS.

Δωρεά υλικών τεχνολογίας σε σχολεία του ευρύτερου Θριασίου πεδίου με στοχο τον εκσυγχρονισμό του τρόπου εκπαίδευσης των παιδιών σήμερα.

Δωρεά υλικών για κατασκευές στο εξειδικευμένο κέντρο δράσης στη Αθήνα του ιδρύματος το Χαμόγελο του Παιδιού.

Δωρεά νοσηλευτικού υλικού στη Μονάδα Ανακουφιστικής Φροντίδας «ΓΑΛΙΛΑΙΑ».

Ενίσχυση Πυροσβεστικού Σώματος με την αγορά στολών πυροπροστασίας.

Ενίσχυση αθλητικών ομάδων και συλλόγων που συμμετέχουν και εργαζόμενοι της Εταιρείας

Ενίσχυση του Κοινωνικού Παντοπωλείου «Ο Πλησίον» στον Ασπρόπυργο.

Ενίσχυση Νηπιαγωγείων και Δημοτικών Σχολείων Ελευσίνας και Ασπροπύργου μέσω στήριξης Εκδρομών και σχολικών εκδηλώσεων.

Χρηματική δωρεά στον Σύλλογο Φίλων παιδιών με Καρκίνο «ΕΛΠΙΔΑ»

Συμμετοχή για ακόμα μία χρονιά στον
συμβολικό αγώνα δρόμου Greece Race for the
Cure ενάντια στον καρκίνο του μαστού.



Εθελοντική Αιμοδοσία

Για περισσότερα από 20 χρόνια, η ΕΛΑΣΤΡΟΝ διοργανώνει εθελοντική αιμοδοσία στις εγκαταστάσεις της, σε συνεργασία με το Θριάσιο Γενικό Νοσοκομείο Ελευσίνας.

Η πρωτοβουλία αυτή έχει ως στόχο τη δημιουργία και τη συνεχή ενίσχυση της τράπεζας αίματος της Εταιρείας, συμβάλλοντας ουσιαστικά στην κάλυψη αναγκών σε έκτακτες ή τακτικές περιστάσεις.

Χάρη στην ενεργή συμμετοχή εργαζομένων και συνεργατών, η τράπεζα αίματος ενδυναμώνεται κάθε χρόνο με την αύξηση των φιαλών αίματος, αποδεικνύοντας έμπρακτα το αίσθημα κοινωνικής ευθύνης και αλληλεγγύης που διέπει την Εταιρεία.





Πίνακας Περιεχομένων GRI

Πίνακας Περιεχομένων GRI

Πρότυπο GRI	Δημοσιοποίηση	Ενότητα Έκθεσης/Παραπομπή	Σελίδα	Παράλειψη
Γενικές Δημοσιοποιήσεις (Επιλογή "Core")				
GRI 102-1	Επωνυμία της Εταιρείας	Η Εταιρεία, Εταιρική Διακυβέρνηση, Συμμόρφωση και Επιχειρηματική Ηθική	20, 81	-
GRI 102-2	Δραστηριότητα, προϊόντα και υπηρεσίες	Η Εταιρεία	20, 22	-
GRI 102-3	Τοποθεσία έδρας της Εταιρείας	Η Εταιρεία	37	-
GRI 102-4	Τοποθεσία δραστηριοτήτων της Εταιρείας	Η Εταιρεία	20, 37	-
GRI 102-5	Ιδιοκτησιακό καθεστώς και νομική μορφή	Η Εταιρεία	20	-
GRI 102-6	Αγορές που εξυπηρετούνται	Η Εταιρεία	20	-
GRI 102-7	Μέγεθος της Εταιρείας	Η Εταιρεία	20, 37	-
GRI 102-8	Στοιχεία εργατικού δυναμικού	Οι Άνθρωποι μας είναι η Δύναμη μας	65, 66	-
GRI 102-9	Εφοδιαστική αλυσίδα	Υπεύθυνες Προμήθειες, Επιλέγουμε αξιόπιστους συνεργάτες	30, 35	-
GRI 102-10	Σημαντικές αλλαγές της Εταιρείας και στην εφοδιαστική αλυσίδα	Η Ιστορία μας	14-17	-
GRI 102-11	Αρχή της πρόληψης	Εταιρική Διακυβέρνηση, Συμμόρφωση και Επιχειρηματική Ηθική, Ασφάλεια προϊόντων/Υγεία και ασφάλεια πελατών, Υπεύθυνες Προμήθειες	34, 35	-
GRI 102-12	Εξωτερικές πρωτοβουλίες	-	-	-
GRI 102-13	Συμμετοχή σε οργανώσεις	Η ΕΛΑΣΤΡΟΝ στο πέρασμα των χρόνων έχει διατηρήσει ένα χαμηλό προφίλ στην προβολή της για δράσεις στις οποίες έχει επενδύσει και συμβάλλουν στην ανάπτυξη του ευρύτερου οικονομικού και κοινωνικού περιβάλλοντός της	-	-
Στρατηγική				
GRI 102-14	Μήνυμα Διοίκησης	Μήνυμα Διοίκησης	7	-
Ηθική και Ακεραιότητα				
GRI 102-16	"Δηλώσεις αποστολής και αξιών και εταιρικές πολιτικές σχετικά με στρατηγική για βιώσιμη ανάπτυξη"	Στρατηγική Βιώσιμης Ανάπτυξης	40-53	-
Διακυβέρνηση				
GRI 102-18	Δομή εταιρικής διακυβέρνησης	Εταιρική Διακυβέρνηση, Συμμόρφωση και Επιχειρηματική Ηθική	80-81	-
Διαβούλευση με τα ενδιαφερόμενα Μέρη				
GRI 102-40	Λίστα ενδιαφερόμενων μερών	Διαβούλευση με τα ενδιαφερόμενα μέρη, Στάδια ανάλυσης ουσιαστικότητας θεμάτων Βιώσιμης Ανάπτυξης	45-46, 52-53	-
GRI 102-41	Συλλογικές Συμβάσεις	Οι Άνθρωποι μας είναι η Δύναμη μας	74	-

Πίνακας Περιεχομένων GRI

Πρότυπο GRI	Δημοσιοποίηση	Ενότητα Έκθεσης/Παραπομπή	Σελίδα	Παράλειψη
Διαβούλευση με τα ενδιαφερόμενα Μέρη				
GRI 102-42	Αναγνώριση και επιλογή ενδιαφερόμενων μερών	Διαβούλευση με τα ενδιαφερόμενα μέρη, Στάδια ανάλυσης ουσιαστικότητας θεμάτων Βιώσιμης Ανάπτυξης	45-46, 52-53	-
GRI 102-43	Προσέγγιση στη διαβούλευση με τα ενδιαφερόμενα μέρη	Διαβούλευση με τα ενδιαφερόμενα μέρη, Στάδια ανάλυσης ουσιαστικότητας θεμάτων Βιώσιμης Ανάπτυξης	45-46, 52-53	-
GRI 102-44	Βασικά θέματα και προβληματισμοί που προέκυψαν	Διαβούλευση με τα ενδιαφερόμενα μέρη, Στάδια ανάλυσης ουσιαστικότητας θεμάτων Βιώσιμης Ανάπτυξης	45-46, 52-53	-
Πρακτικές Έκθεσης				
GRI 102-45	Οντότητες που περιλαμβάνονται στις ενοποιημένες οικονομικές καταστάσεις	Οικονομικά Στοιχεία του Ομίλου	58	-
GRI 102-46	Καθορισμός περιεχομένου της Έκθεσης	Στάδια ανάλυσης ουσιαστικότητας θεμάτων Βιώσιμης Ανάπτυξης, Πίνακας ορίων επίδρασης	48-51	-
GRI 102-47	Λίστα ουσιαστικών θεμάτων	Πίνακας ορίων επίδρασης & Πίνακας ουσιαστικότητας	50-53	-
GRI 102-50	Περίοδος αναφοράς	Σχετικά με την Έκθεση	11	-
GRI 102-51	Προγενέστερη Έκθεση Βιωσιμότητας	Αναρτάται στην ιστοσελίδα της εταιρίας www.elastron.gr	-	-
GRI 102-52	Κύκλος Έκθεσης	Σχετικά με την Έκθεση	11	-
GRI 102-53	Υπεύθυνος επικοινωνίας για ερωτήματα σχετικά με την έκθεση	Σημείο Επικοινωνίας	11	-
GRI 102-54	Δήλωση για την επιλογή επιπέδου in accordance της Έκθεσης	Σχετικά με την Έκθεση	11	-
GRI 102-55	Πίνακας GRI	Πίνακας Περιεχομένων GRI	120-123	-
GRI 102-56	Εξωτερική Πιστοποίηση	Σχετικά με την Έκθεση	11	-
Specific Disclosers				
Οικονομία				
GRI 103-1	Επεξήγηση του ουσιαστικού θέματος και των Ορίων του	Πίνακας ορίων επίδρασης	50, 51	-
GRI 103-2	Διοικητική προσέγγιση	Εταιρική Διακυβέρνηση, Συμμόρφωση & Επιχειρηματική Ηθική	79-81	-
GRI 103-3	Αξιολόγηση Διοικητικής προσέγγισης	Εταιρική Διακυβέρνηση, Συμμόρφωση & Επιχειρηματική Ηθική	82	-
GRI 201	Οικονομική Επίδοση	Οικονομική Ανάπτυξη	46-51	-
GRI 205	Καταπολέμηση της διαφθοράς	Λειτουργώντας με Διαφάνεια και Ακεραιότητα	78, 79	-

Πίνακας Περιεχομένων GRI

Πρότυπο GRI	Δημοσιοποίηση	Ενότητα Έκθεσης/Παραπομπή	Σελίδα	Παράλειψη
Οικονομία				
GRI 205-1	Δραστηριότητες που αξιολογούνται για τον κίνδυνο της διαφθοράς	Εγχειρίδιο Εταιρικών Πολιτικών, Λειτουργώντας με Διαφάνεια και Ακεραιότητα	56, 92	-
GRI 206	Ανταγωνιστική συμπεριφορά	Οι Άνθρωποι μας είναι η Δύναμη μας	92	-
GRI 206-1	Νομικές ενέργειες για αντι-ανταγωνιστικές πρακτικές	Κατά την περίοδο της Έκθεσης δεν υπήρξαν τέτοια περιστατικά	-	-
Περιβάλλον				
GRI 301	Πρώτες ύλες			-
GRI 301-1	Πρώτες ύλες που χρησιμοποιούνται (κλά ή όγκος)	Περιβαλλοντικά Υπεύθυνες Προμήθειες	35, 100	-
GRI 302	Κατανάλωση Ενέργειας	Κατανάλωση Ενέργειας	103	-
GRI 302-1	Ενεργειακή Κατανάλωση εντός της Εταιρείας	Κατανάλωση Ενέργειας	103	-
GRI 306	Διαχείριση αποβλήτων			-
GRI 306-2	Απόβλητα ανά κατηγορία και μέθοδο διαχείρισης	Διαδικασίες παρακολούθησης διαχείρισης αποβλήτων και σκραπ	110	-
GRI 307	Περιβαλλοντική νομοθεσία			-
GRI 307-1	Περιστατικά μη-συμμόρφωσης	Κατά την περίοδο της Έκθεσης δεν υπήρξαν τέτοια περιστατικά	92	-
Εργαζόμενοι - Κοινωνία				
GRI 401	Απασχόληση			
GRI 401-1	Νέες προσλήψεις προσωπικού και αριθμός αποχωρήσεων	Οι Άνθρωποι μας είναι η Δύναμη μας	66	-
GRI 401-2	Παροχές προς τους πλήρως απασχολούμενους εργαζομένους	Οι Άνθρωποι μας είναι η Δύναμη μας	67, 73	-
GRI 401-3	Γονικές Άδειες	Οι Άνθρωποι μας είναι η Δύναμη μας	74	-
GRI 403	Υγεία και Ασφάλεια εργαζομένων			
GRI 403-1	Σύστημα διαχείρισης για την υγεία και την ασφάλεια των εργαζομένων	Υγεία και Ασφάλεια στο χώρο Εργασίας	72, 73	-
GRI 403-2	Αναγνώριση κινδύνων στην εργασία	Υγεία και Ασφάλεια στο χώρο Εργασίας	72, 73	-

Πίνακας Περιεχομένων GRI

Πρότυπο GRI	Δημοσιοποίηση	Ενότητες Έκθεσης/Παραπομπή	Σελίδα	Παράλειψη
Εργαζόμενοι - Κοινωνία				
GRI 403-3	Επαγγελματικές υπηρεσίες εργασίας	Φροντίζοντας για την Υγεία και την Ασφάλεια των Υπεργολάβων	34	-
GRI 403-4	Διαβούλευση και επικοινωνία εργαζομένων σχετικά με την υγεία και την ασφάλεια εργαζομένων	Εκπαιδευτικά Προγράμματα	72, 73	-
GRI 403-5	Επιμόρφωση εργαζομένων για την υγεία και την ασφάλεια στην εργασία	Υγεία και Ασφάλεια στο χώρο εργασίας, Εσωτερική Επικοινωνία/Διαβουλεύσεις Εργαζομένων	69, 72-73	-
GRI 403-6	Προώθηση της υγείας των εργαζομένων	Υγεία και Ασφάλεια στο χώρο εργασίας	72-73	-
GRI 403-7	"Πρόληψη και περιορισμός των επιπτώσεων που σχετίζονται με την υγεία και την ασφάλεια στην εργασία, και που είναι άμεσα συνδεδεμένες με τις επιχειρηματικές σχέσεις "	Υγεία και Ασφάλεια στο χώρο εργασίας	72-73	-
GRI 403-8	Κάλυψη όλων των εργαζομένων από το σύστημα υγείας και ασφάλειας κατά την εργασία	Ιατρικές και Ασφαλιστικές παροχές	73	-
GRI 403-9	Τύπος και αριθμός εργατικών ατυχημάτων και ασθενειών	Επενδύοντας στους Ανθρώπους μας	67	-
GRI 404	Εκπαίδευση	Επενδύοντας στους Ανθρώπους μας	67	-
GRI 404-2	Προγράμματα διαχείρισης δεξιοτήτων και δια βίου μάθησης	Εκπαιδευτικά προγράμματα	68	-
GRI 404-3	Αξιολόγηση εργαζομένων	-	-	-
GRI 405	Διαφορετικότητα			
GRI 405-1	Διαφορετικότητα των εργαζομένων και των οργάνων διακυβέρνησης	Διαφορετικότητα και Ίσες Ευκαιρίες	74	-
GRI 413	Τοπικές Κοινωνίες			-
GRI 413-1	"Διαδικασίες με εμπλοκή της τοπικής κοινωνίας, μελέτη επιπτώσεων και αναπτυξιακά προγράμματα"	Συνεισφέροντας στην τοπική κοινωνία	114	-
GRI 416	Υγεία και ασφάλεια χρηστών			-
GRI 416-1	Ποσοστό σημαντικών κατηγοριών προϊόντων και υπηρεσιών και οι επιπτώσεις στην υγεία και την ασφάλεια έχουν αξιολογηθεί προς βελτίωση	Ασφάλεια προϊόντων / Υγεία και ασφάλεια πελατών	34	-

ΕΛΑΣΤΡΟΝ Α.Ε.Β.Ε.

Οδός Αγ. Ιωάννου, Άγιος Ιωάννης
19300 Ασπρόπυργος

Τηλ. 210 5515 000

Fax 210 5515 015

elastron@elastron.gr

www.elastron.gr

Elastron S.A.

